

Candidature

AP : Mesure 70 : Mesures Agro-
environnementales et climatiques (MAEC)
OCCITANIE
Septembre 2023

PAEC Salses-Leucate : ANNEXES



Rivage

SOMMAIRE

Annexe 1 : Gouvernance des PAEC et partenariat sur le BV de l'étang de Salses-Leucate	2
Annexe 2 : Cartes des différents PAEC portés sur le BV Salses-Leucate.....	3
Annexe 3 : Liste des membres du Comité de pilotage	4
Annexe 4 : CR du Copil du PAEC Salses-Leucate du 21/09/22	5
Annexe 5 : Bilan des actions en faveur de l'agroenvironnement.....	7
Annexe 6 : Les 2 territoires du PAEC Salses-Leucate	9
Annexe 7 : Carte de l'occupation des sols sur le BV Salses-Leucate.....	10
Annexe 8 : Données climatiques Salses-Leucate.....	11
Annexe 9 : Carte géomorphologie et pédologie du bassin-versant de Salses-Leucate	12
Annexe 10 : Carte des grandes unités écologiques des habitats Oiseaux sur Salses-Leucate.....	13
Annexe 11 : Carte des Habitats sur le territoire de Salses-Leucate.....	14
Annexe 12 : Cartes des Habitats d'intérêt communautaire sur le territoire de Salses-Leucate	15
Annexe 13 : Liste des habitats naturels d'intérêt communautaire présents sur le site Natura 2000 CLSL	16
Annexe 14 : Liste des espèces de faune d'intérêt communautaire présentes sur le site du complexe lagunaire de Salses Leucate : oiseaux nicheurs	18
Annexe 15 : Autres espèces de faune d'intérêt communautaire présentes sur le site Natura 2000 CLSL.....	19
Annexe 16 : Bibliographie	20
Annexe 17 : Liste des communes des territoires du PAEC Salses-Leucate	21
Annexe 18 : Planches des cartes au 1/5 000 des surfaces terrestres éligibles du PAEC Salses-Leucate	22
Annexe 19 : Habitats naturels et espèces d'intérêt régional ciblés par les MAEC.....	23
Annexe 20 : Fiche de présentation des formations.....	24
Annexe 21 : Parcours de formation en fonction des MAEC souscrites	25
Annexe 22 : Tableau des actions proposées dans le cadre de la Stratégie agricole Salses-Leucate (en cours de validation)	26
Annexe 23 : Carte des observations d'Outardes canepetières	29
Annexe 24 : Budget animation PAEC Salses-Leucate	30
Annexe 25 : Engagement du prestataire	33

Annexe 1 : Gouvernance des PAEC et partenariat sur le BV de l'étang de Salses-Leucate

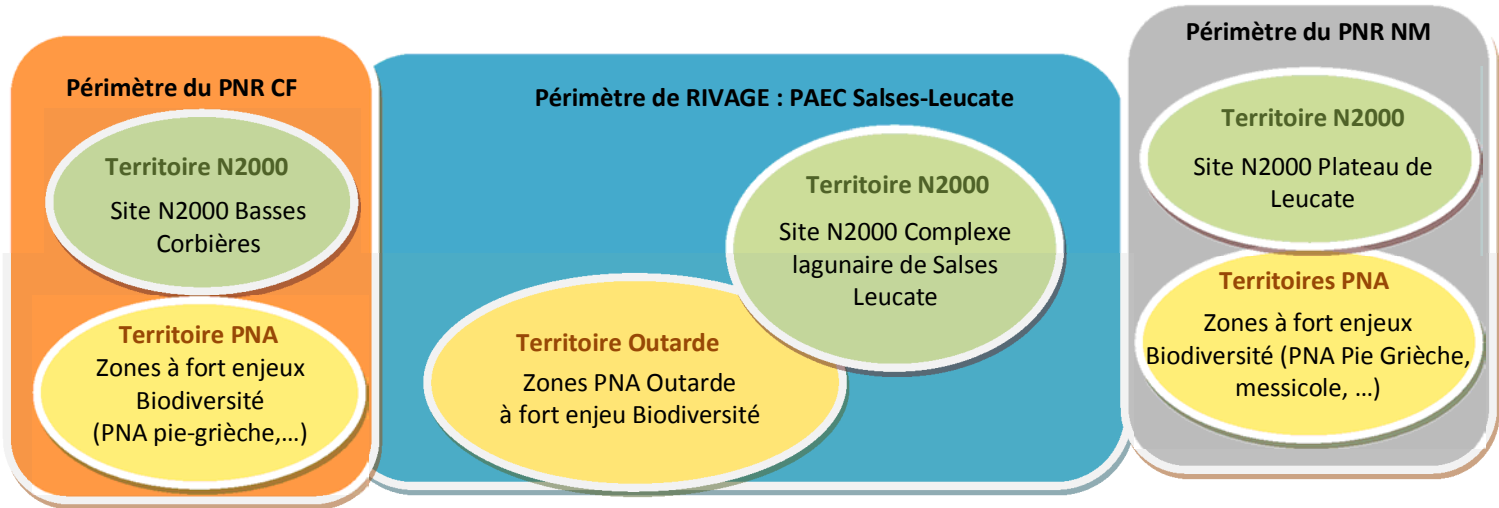


Figure 1 : Animation des PAEC sur le bassin-versant de Salses-Leucate

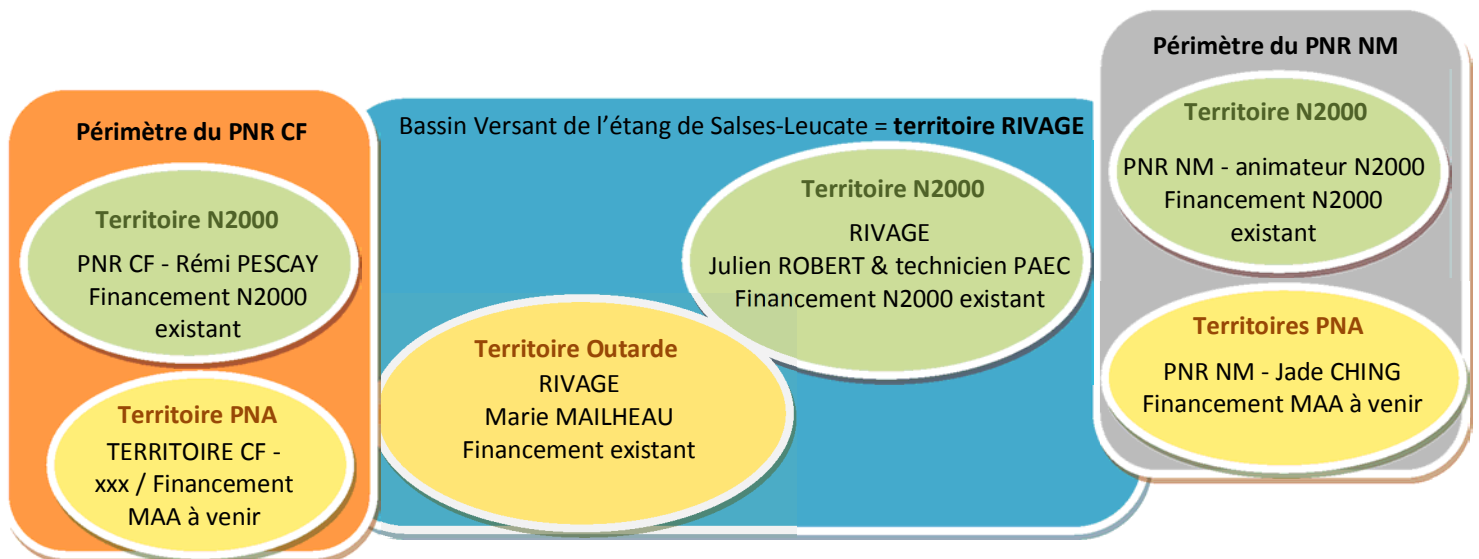
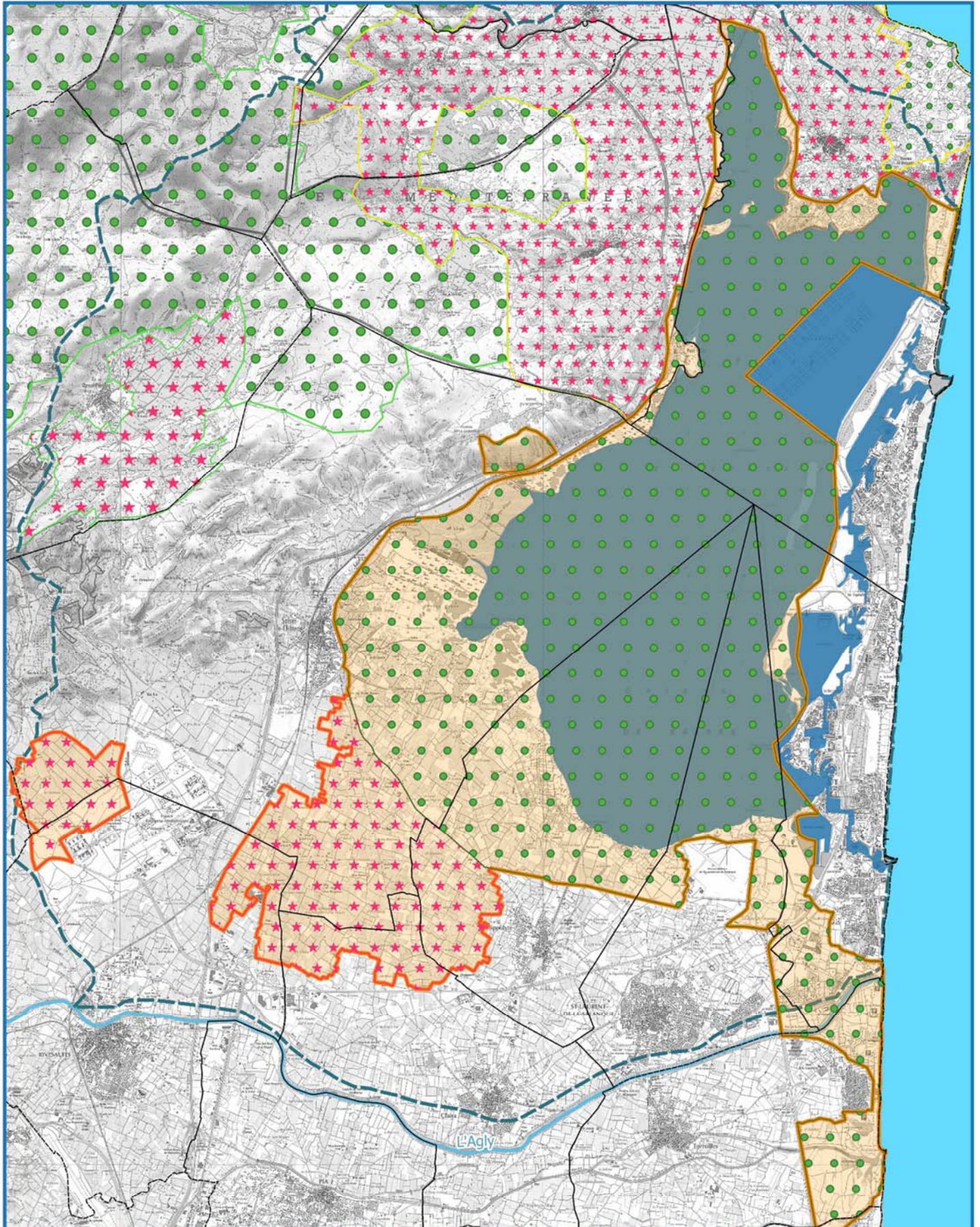


Figure 2 : Gouvernance et Animation des PAEC sur le bassin-versant de Salses-Leucate

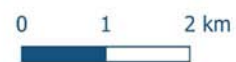
Les PAEC sur le BV de Salses-Leucate



Légende

- Territoires N2000
- Territoires PNA
- PAEC SalsesLeucate 2023
- BV étang SL
- PNR-CF terr PNA
- PNR-CF terr N2000
- PNR-NM terr PNA
- PNR-NM terr N2000

Cartographie : Rivage 2022
 Données : DREAL, RIVAGE
 Fond topographique : BD Topo, IGN



Annexe 3 : Liste des membres du Comité de pilotage

Le PAEC est porté par un opérateur agroenvironnemental qui le construit en partenariat avec l'ensemble des acteurs du territoire : représentants des agriculteurs et du développement agricole, organismes de défense de l'environnement, collectivités locales, représentants des filières locales, etc.

STRUCTURE
Agence de l'Eau RMC
Arbre et Paysage 66
Arbres et Paysages 11
Cave Arnaud de Villeneuve
Cave coopérative Cap Leucate
CEN-LR / Antenne Aude / Pyrénées-Orientales
Chambre d'Agriculture de l'Aude
Chambre d'Agriculture des Pyrénées-Orientales
CIVAMBIO 66
Communauté d'Agglomération du Grand Narbonne
Communauté de communes Salanque Méditerranée
Conseil Départemental de l'Aude
Conseil Départemental des Pyrénées-Orientales
Coopérative LA MELBA
Coopérative TERANEO
D.D.T.M. des Pyrénées-Orientales
D.R.A.A.F. Occitanie
D.R.E.A.L. Occitanie
Fédération des Chasseurs des Pyrénées-Orientales
Fédération des Vignerons Indépendants de l'Aude
Fédération des Vignerons Indépendants du Roussillon
Groupe Ornithologique du Roussillon
Perpignan Méditerranée Communauté Urbaine
PNR Corbières Fenouillèdes
PNR de la Narbonnaise en Méditerranée
SAFER Occitanie
Société d'élevage des Pyrénées-Orientales
Syndicat mixte bassin versant de l'Agly

COPIL PAEC Salses-Leucate

21-09-22

Présents

Pierre ABLANET – commune de Fitou
Christelle ALENGRY – CA 66
Régis BEDOS – commune de Saint-Hippolyte
Thierry BECEIRO – Adv
Julie BLANC – CD 66
Patrick COLMAIRE – Adv
Alain GOT – commune de Saint-Laurent-de-la-Salanque
Margaux LECROQ – CA 11
Matthieu LOPEZ – PNR NM
Lucie JAMELIN - SMBVA
Patrick MARCOTTE – commune de Saint-Hippolyte
Jean-Pierre PAPY – Adv
Matthieu PEREZ – PMM

François POURCELOT – SAFER 66
Julien ROBERT – RIVAGE
Marie MAILHEAU - RIVAGE

Excusés :

Agnès ALQUIE – CA 11
Marie BRETON – commune de Leucate
Cécile CAIZERGUES – cave Cap Leucate
Jade CHING – PNR NM
Juliette COLIN – AP 11
Olivier GALAUP – Fédération Chasse 66
Claude MACABIES – coopérative Terané
Ousmane NIANG – DDTM 11
Christelle VIROT – commune de Fitou

Compte-rendu*

* *Transcription des remarques hors diaporama*

Objectif : répondre à l'appel à projet qui est très cadré (et demande d'être très synthétique) avec un timing trop serré pour faire une large concertation, néanmoins RIVAGE organise un Copil pour faire le point
Présentation de l'opérateur RIVAGE, de l'interaction avec les autres PAEC sur le BV Salses-Leucate (tel que celui de PNM CF sur les ZH de Ventenac) et des mesures MAEC mobilisées.

Discussion autour des Paramètres locaux :

- Mesures EAU et lutte biologique : on se laisse la possibilité d'adapter l'outil aux réalités de terrain mais on ne sait pas si cela sera possible.
 - ADV : est-ce qu'il y aura obligation de respecter le dosage du mode d'emploi du produit ou est-ce qu'on pourra adapter à la situation (moindre dose dans les endroits peu infectés) ?
 - En principe nous on préférerait rester souple et effectivement laisser le choix sinon de la dose mais surtout du mode de lutte le plus adapté. Mais pour l'instant on ne connaît pas les marges de manœuvre. Les notices seront rédigées par la DRAFF, le détail des cahiers des charges sera connu à ce moment-là.
 - ADV : il y a maintenant de bon moyen de lutte Bio contre la pyrale de la vigne : bacillus en pulvérisation au bon moment (anti larvaire stade 1 et 2) : 2 applications à 8 jours d'intervalles.
- Mesures pâturage :
 - taux de chargement : très souple de base parce que c'est le plan de gestion qui déterminera les bonnes limites pour avoir des parcelles en bon état
 - non renouvellement du sol : correspond aux pratiques actuelles
 - dates de non pâturage : correspond aux pratiques actuelles de pâturage hivernal
- Mesures création de prairies :
 - date d'implantation du couvert : la plus tardive possible mais ça va déjà être compliquée surtout en végétation spontanée parce qu'inclut que le couvert ait poussé
 - liste des couverts autorisés : la plus large possible pour l'instant pour tenir compte de l'avis de leur pertinence par les experts locaux (et aussi des problèmes d'approvisionnements en semence) et pour caler avec le diagnostic d'exploitation. On a aussi essayé de faire remonter le besoin de pouvoir mettre de la végétation spontanée dans la mesure CPRA.

Priorisation :

Vues les contraintes financières une priorisation doit être proposée : par souci de cohérence avec les enjeux

biodiversités, choix d'une priorisation des éleveurs par rapport aux viticulteurs.

- ADV : Comment on calcule l'éloignement à la lagune ?
- Comme cela concerne une mesure système, on peut se trouver avec une exploitation qui engage des parcelles hors territoire. On va donc classer les EA par rapport à la distance moyenne de leurs surfaces engagées.

La priorisation du territoire Outarde se fera par rapport aux observations historiques (pas que la dernière année) pour garder le potentiel.

Formation :

Les dernières évolutions : les modules de formation proposés pourront être pris en charge par le CFA (et VIVEA). On a quand même gardé le financement N2000 qu'on avait déjà budgété au cas où.

Animation :

Calcul du nombre de jours nécessaire et du coût à l'animation sur les 2 territoires (inclus un nombre de jours de diagnostic d'exploitation en baisse et réalisé en interne) :

- CA 66 : est-ce que vous avez prévu de réaliser un bilan phyto par an ?
- Non : on reste juste une demi-journée par exploitation pour discuter et rappeler les engagements + 1 réunion annuelle d'échanges. Mais pas de bilan phyto parce que : pas payé, pas le temps et que l'indicateur des IFT n'a pas été retenu.

Temps d'échanges :

- CA 66 : ne pas oublier que les PAEC se font sur plusieurs années (2023-2024-2025). Donc possibilité de commencer plus tard que 2023 si l'agriculteur n'est pas prêt (plutôt que de devoir des pénalités en cas de non-respect des engagements).
- CA66 : les caves avaient historiquement répondues à des projets de filière avec l'Agence de l'eau. Ces projets étant maintenant considérés comme trop anciens, il serait pertinent de proposer de nouveau projet à l'AE pour être éligibles aux MAEC "eau qualitatif" dans la mesure où les règles d'éligibilités intègrent maintenant ce critère.
- M. Marcotte : comment va-t-on informer les agriculteurs ? est-ce qu'ils peuvent nous faire remonter des candidats ?
 - Déjà on va attendre de voir si on est sélectionné et à quelles conditions. Et après oui, on communiquera avec les caves et coopératives. Egalement, des réunions par secteur + articles de presse + relais locaux et CA.
- Par rapport au budget on a prévu large parce qu'il aura certainement des coupes. Par exemple dans l'Aude les montants affichés dans les lettres d'intention consomment déjà 13% du budget total Occitanie.
 - CA66 : la DDTM 66 a aussi fait remonter son inquiétude sur le nombre important de demandes.
- Dans le budget Salses-Leucate on a prévu 10 viticulteurs pour 160 ha : est-ce que ça semble cohérent ?
 - ADV : avait identifié une trentaine de possibles, mais vu les conditions présentées, il y en a moins de 5 qui pourront partir.
- CD 66 : certains opérateurs ont fait remonter un besoin de co-financements par le CD 66 pour l'animation. Le département analyse actuellement la pertinence de financer de type d'action de fonctionnement.



Annexe 5 : Bilan des actions en faveur de l'agroenvironnement

DATES	Démarche	Périmètres
2011	Elaboration PAEt	CLSL
2012-2014	Contractualisation MAEt	CLSL
2014	Elaboration 1er PAEc	CLSL
2015	Recontractualisation MAEc	CLSL
2015	Elaboration 2ème PAEc	BV
2016-2017	Contractualisation MAEc	BV
2020	Recontractualisation 1er MAEc	BV
2021	Recontractualisation 2ème MAEc	BV

Figure 3 : chronologie des PAE sur le périmètre de RIVAGE et des périmètres

Nombre d'exploitation ayant contractualisé	10
SAU contractualisable	690 ha
Surfaces contractualisées	175 ha soit 25% de la SAU contractualisable
Surfaces contractualisées avec MAEC « Vignes »	60,92 ha
Surfaces contractualisées avec MAEC « Vergers »	16,6 ha
Surfaces contractualisées avec MAEC « Herbe »	97,57 ha

Figure 4 : tableau des résultats de la contractualisation du premier PAEt 2012

		Nb exploitation	surface (ha)	Proportion MAEC/RPG	
Territoire RIVAGE (Communes PAEC)	Surface déclarée sur commune du PAEC RIVAGE	247	4842,33		
	Surface engagée en MAEC LOC sur commune du PAEC RIVAGE	51	735,58	15,19%	31,39%
	Surface engagée en MAEC CAB sur commune du PAEC RIVAGE	65	627,24	12,95%	
	Surface engagée en MAEC MAB sur commune du PAEC RIVAGE	21	156,97	3,24%	
Site Natura 2000 Salses Leucate	Surface déclarée sur N2000 Salses Leucate	43	566,91		
	Surface engagée en MAEC LOC sur N2000 Salses Leucate	13	216,15	38,13%	50,23%
	Surface engagée en MAEC CAB sur N2000 Salses Leucate	10	61,06	10,77%	
	Surface engagée en MAEC MAB sur N2000 Salses Leucate	3	7,53	1,33%	
Surface engagée en MAEC coordonné par PAEC RIVAGE		28	386,57		
Surface engagée en MAEC coordonné par PAEC autre que RIVAGE		15	349,01		

Figure 5 : tableau de la dynamique de contractualisation dans le cadre du PAEC RIVAGE 2016-2017

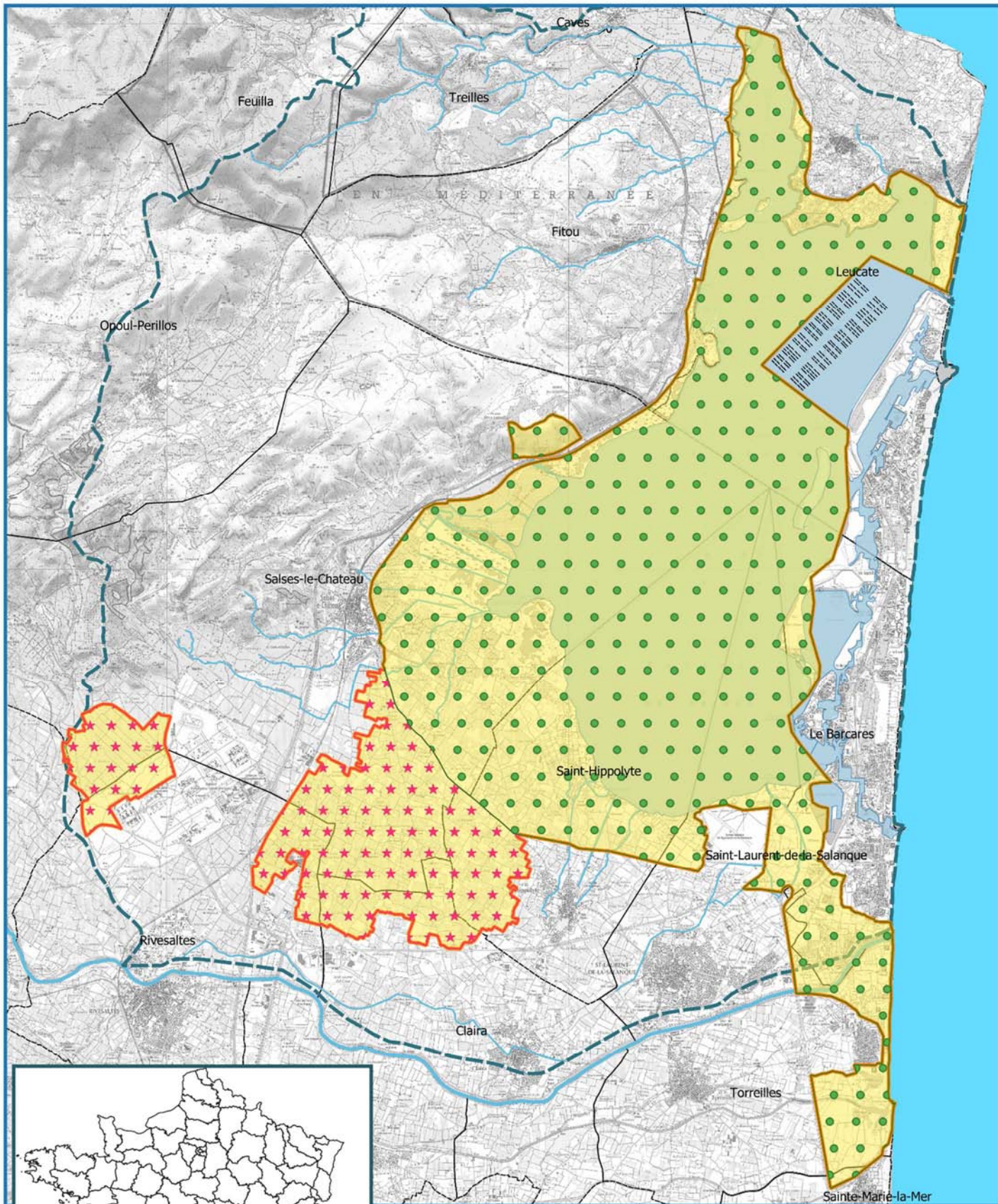
Bilan de la contractualisation sur le Site Natura 2000 Complexe lagunaire de Salses leucate							
	Code Mesure	Libélé mesure	Montant Mesure /an/ha	Surface engagée/m esure	Surface engagée/ty pe mesure	Budget MAEC	
Site Natura 2000 Salses Leucate	LR_BVSL_VI01	Absence de désherbage sur inter-rang	170,78	28,44	60,56	10 342,44	
	LR_CADV_VI11	Absence de traitement herbicide sur l'inter-rang et enherbement d'un interrang sur 4	170,78	32,12			
	LR_BVCS_VI02	Absence de désherbage sur inter-rang + confusion sexuelle	331,18	12,93	331,18	4 282,16	
	LR_BVSL_VI03	Absence de désherbage	298,02	1,33	298,02	396,37	
	LR_BVCS_VI10	Absence de désherbage + confusion sexuelle	458	10,4	458	4 763,20	
	LR_BVSL_VE02	Absence de désherbage sur inter-rang	139,38	15,38	139,38	2 143,66	
	LR_BVSL_HE03	Gestion pastorale des milieux remarquable avec absence totale de fertilisation	178,76	34,92	47,52	8 494,68	
	LR_CLSL_HE03	Gestion pastorale des milieux remarquable avec absence totale de fertilisation	178,76	12,6			
	LR_BVSL_HE04	Gestion des milieux ouverts par la fauche et/ou le pâturage avec absence de fertilisation et retard de fauche	326,18	36,92	57,01	18 595,52	
	LR_CLSL_HE04	Gestion des milieux ouverts par la fauche et/ou le pâturage avec absence de fertilisation et retard de fauche	326,18	20,09			
	LR_BVSL_HE32	Gestion pastorale des milieux remarquables avec absence de fertilisation et maintien de l'ouverture par élimination mécanique et/ou manuelle	216,92	10,57	11,02	2 390,46	
	LR_CLSL_HE32	Gestion pastorale des milieux remarquables avec absence de fertilisation et maintien de l'ouverture par élimination mécanique et/ou manuelle	216,92	0,45			
	Total annuel						51 408,48
	Total sur 5 ans						257 042,40

Figure 6 : tableau du bilan des mesures contractualisées sur la période 2016-2017 sur le site Natura 2000 du PAEC RIVAGE

Codes MAEC	Surf en ha	Surf en ha	€/an/EA	Montant 5ans
LR_BVSL_VI01	Absence de désherbage sur inter-rang	28,44	170,78	24 284,92
LR_CADV_VI11	Absence de traitement herbicide sur l'inter-rang et enherbement d'un interrang sur 4	59,40	170,78	50 721,66
LR_CADV_VI07	Absence de traitement herbicide 1 rang sur 2 en viticulture et couverture végétale spontanée des autres rangs	10,89	170,78	9 298,97
LR_BVCS_VI02	Absence de désherbage sur inter-rang + confusion sexuelle	27,38	331,18	45 338,54
LR_BVCS_VI10	Absence de désherbage + confusion sexuelle	45,47	458,00	104 126,30
LR_BVSL_VI03	Absence de désherbage	1,33	298,02	1 981,83
LR_VENT_VI09	Suppression du désherbage chimique de synthèse sur la totalité de la parcelle en viticulture	15,18	298,02	22 619,72
LR_CADV_VI09		52,98	298,02	78 945,50
LR_BVSL_VE02	Absence de désherbage sur inter-rang	15,26	139,38	10 634,69
LR_BVSL_HE03	Gestion pastorale des milieux remarquable avec absence totale de fertilisation	42,84	178,60	38 256,12
LR_CLSL_HE03		12,43	178,60	11 099,99
LR_BVSL_HE04	Gestion des milieux ouverts par la fauche et/ou le pâturage avec absence de fertilisation et retard de fauche	30,79	326,18	50 215,41
LR_CLSL_HE04		19,66	326,18	32 063,49
LR_BVSL_HE32	Gestion pastorale des milieux remarquables avec absence de fertilisation et maintien de l'ouverture par élimination mécanique et/ou manuelle	10,49	216,92	11 377,45
LR_CLSL_HE32		0,42	216,92	455,53
Total général		372,96		407 114,59

Figure 7 : tableau du bilan des mesures contractualisées sur la période 2016-2017 sur le PAEC RIVAGE

PAEC Salses-Leucate 2023

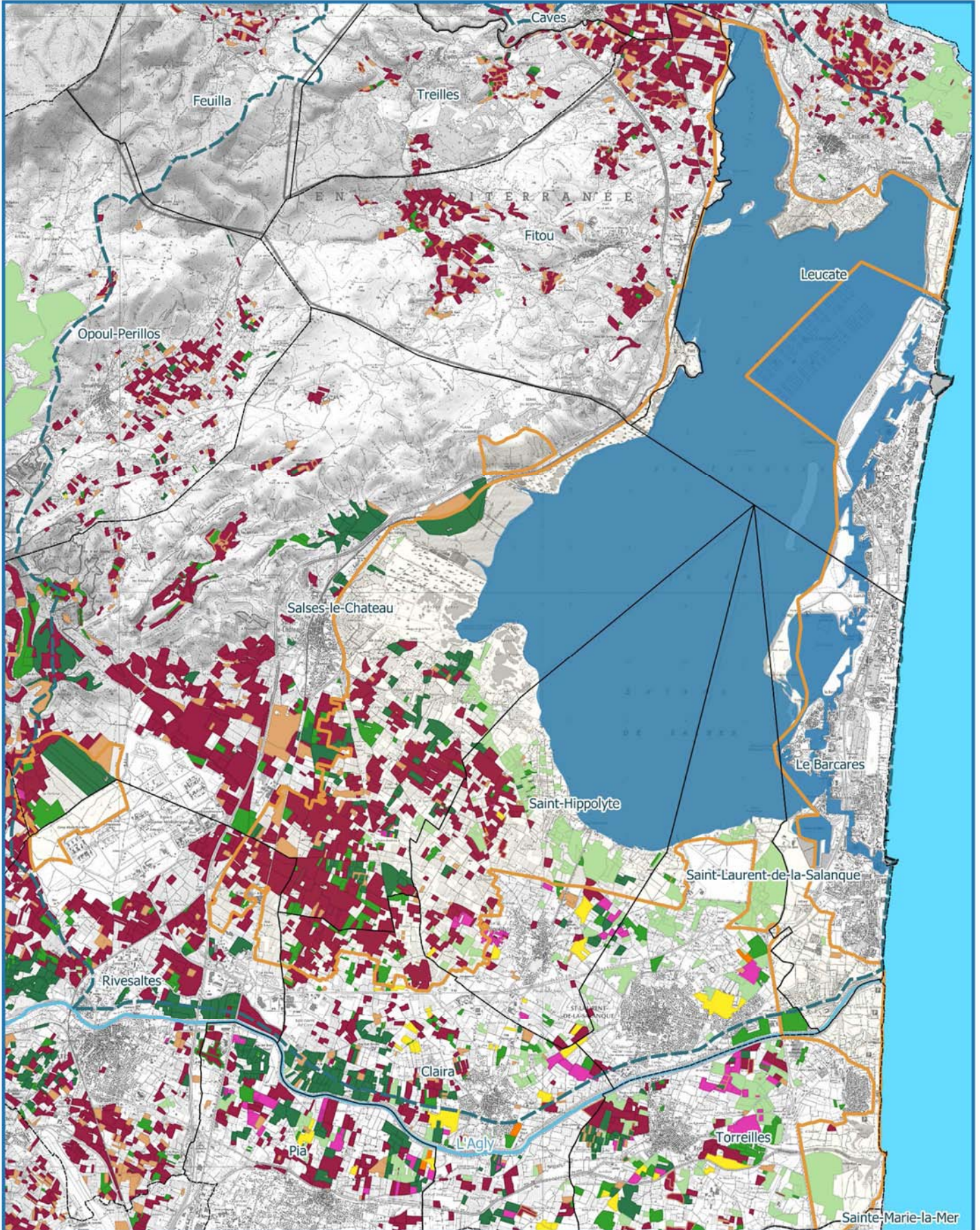


- Légende**
- Communes
 - Territoire N2000 SalsesLeucate
 - Territoire Outarde SalsesLeucate
 - PAEC SalsesLeucate 2023

Cartographie : Rivage 2022
Données : DREAL, RIVAGE
Fond topographique : BD Topo, IGN



Occupation du Sol PAEC Salses-Leucate



Légende

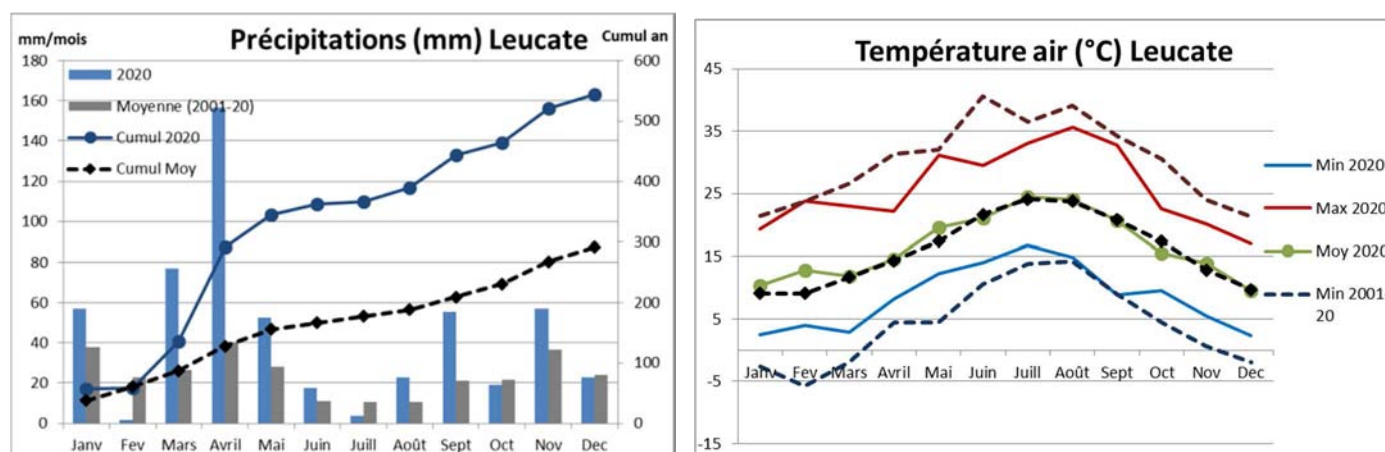
- | | | |
|-------------------------|-----------------------------|------------|
| PAEC SalsesLeucate 2023 | Gel | Vignes |
| BV Salses-Leucate | Protéagineuses et tournesol | Maraichage |
| RPG 2019 | Prairies et fourrage | Divers |
| Céréales | Arboriculture | |

Cartographie : Rivage 2022
 Données : DREAL, RIVAGE
 Fond topographique : BD Topo, IGN

0 1 2 km



Annexe 8 : Données climatiques Salses-Leucate



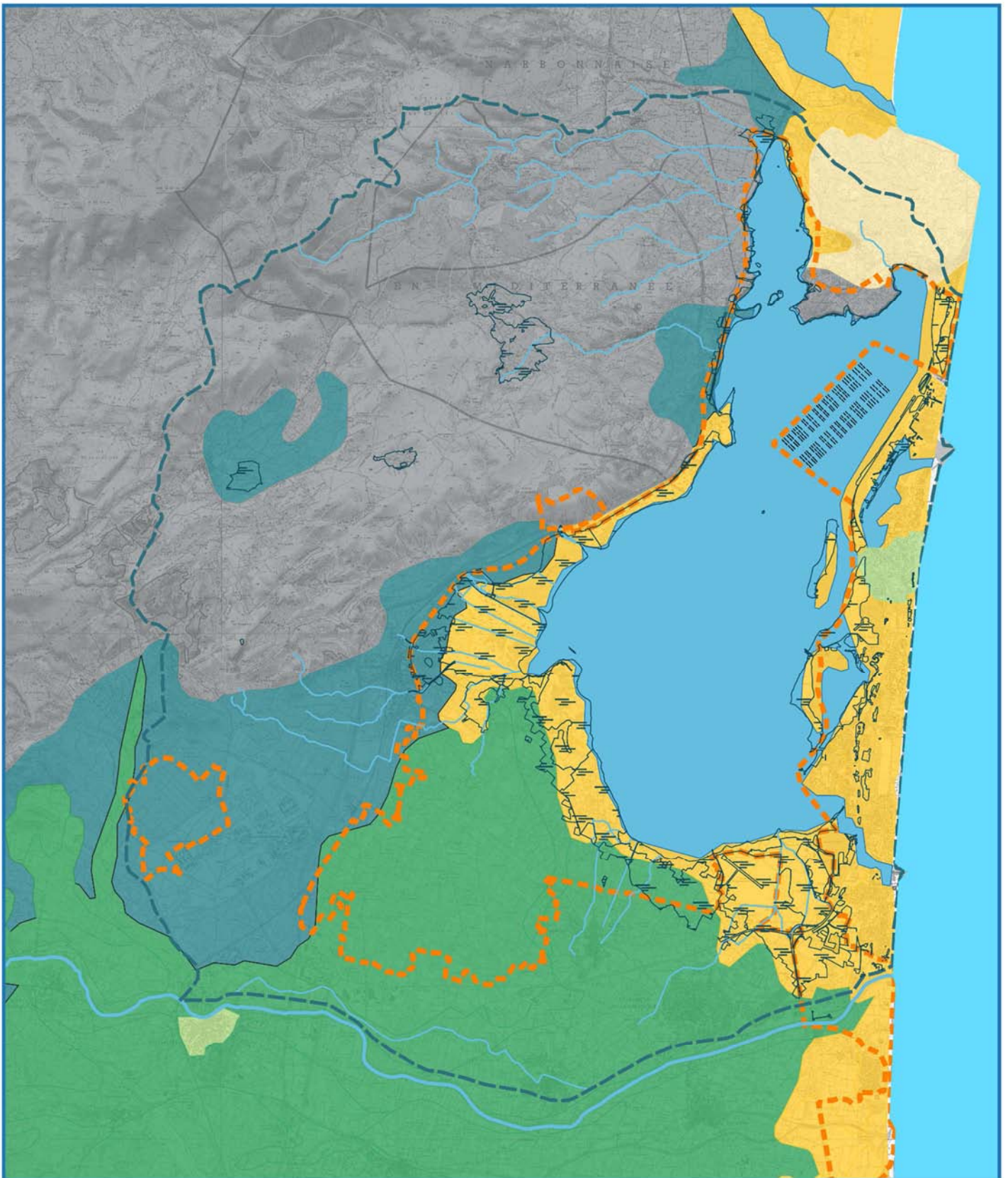
Changement climatique

Situé au nord-ouest du bassin méditerranéen, le territoire se trouve dans un des "hot spots" du changement climatique identifié par le GIEC. Des augmentations sont attendues concernant les températures moyennes (jusqu'à plus 2,8°C à l'horizon 2050) et le nombre de jours très chauds (température maximale supérieure ou égale à 35°C) et le nombre de jours présentant un caractère caniculaire.

La baisse des précipitations moyennes serait de l'ordre de 180 mm par an à l'horizon 2050. Elle serait également accompagnée d'une augmentation de la durée des épisodes de sécheresses qui s'étendraient jusqu'à 40% du temps à l'horizon 2050 à l'ouest de la région.

Les conséquences du changement climatique seront une accentuation des problématiques déjà très marquées sur le territoire de Salses-Leucate (sécheresse, chaleur, précipitations orageuses...).

Géomorphologie et pédologie Salses-Leucate



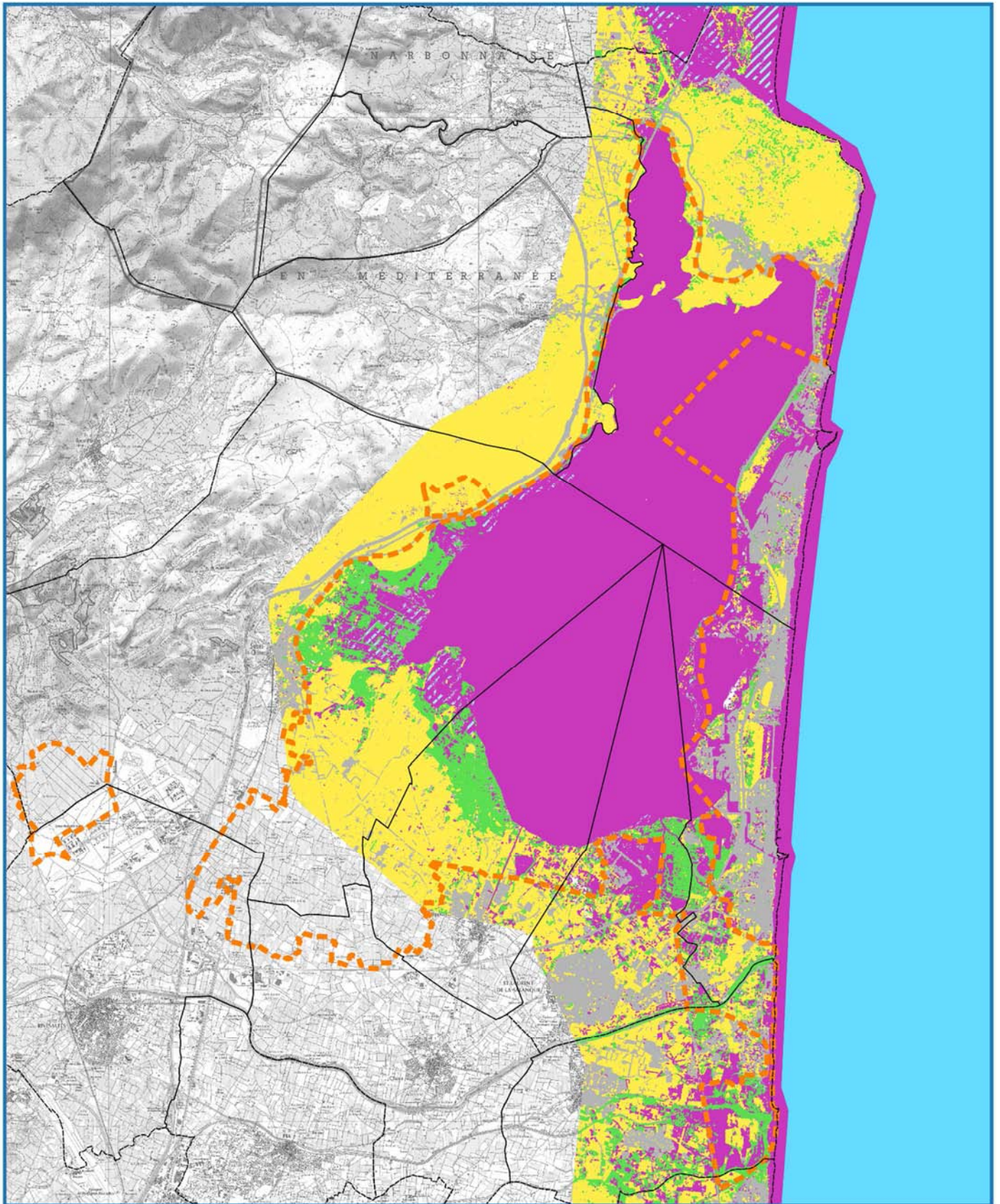
Légende

- | | |
|---|--|
| <ul style="list-style-type: none"> Plateaux karstiques et versants calcaires Plaines alluviales et basses terrasses du Roussillon Cordons littoraux et bordures d'étangs Glacis caillouteux et cônes de déjection calcaires Plateau calcaire Versants schisteux Autres Etangs | <ul style="list-style-type: none"> PAEC SalsesLeucate 2023perim BV superficiel étang Cours d'eau Zones Humides |
|---|--|

Cartographie : Rivage 2022
Données : DREAL, RIVAGE
Fond topographique : BD Topo, IGN



Grandes unités écologiques Salses-Leucate des Habitats d'oiseaux



Légende

Habitats 2020-21_OISEAUX

-  Tous
-  Lagunes, lido et sansouires & Roselières et marais doux
-  Lagunes, lido et sansouires
-  Plaines agricoles et pelouses méditerranéennes
-  Roselières et marais doux
-  Secteur anthropisé

Cartographie : Rivage 2022
Données : DREAL, RIVAGE, ISea, LPO
Aude
Fond topographique : BD Topo, IGN

0 1 2 km

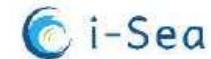


Rivage 

Annexe 11 : Carte des Habitats sur le territoire de Salses-Leucate



Cartographie des végétations littorales par télédétection multitemporelle
 Pléiades
 Complexe lagunaire de Salses Leucate - 2020

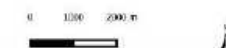
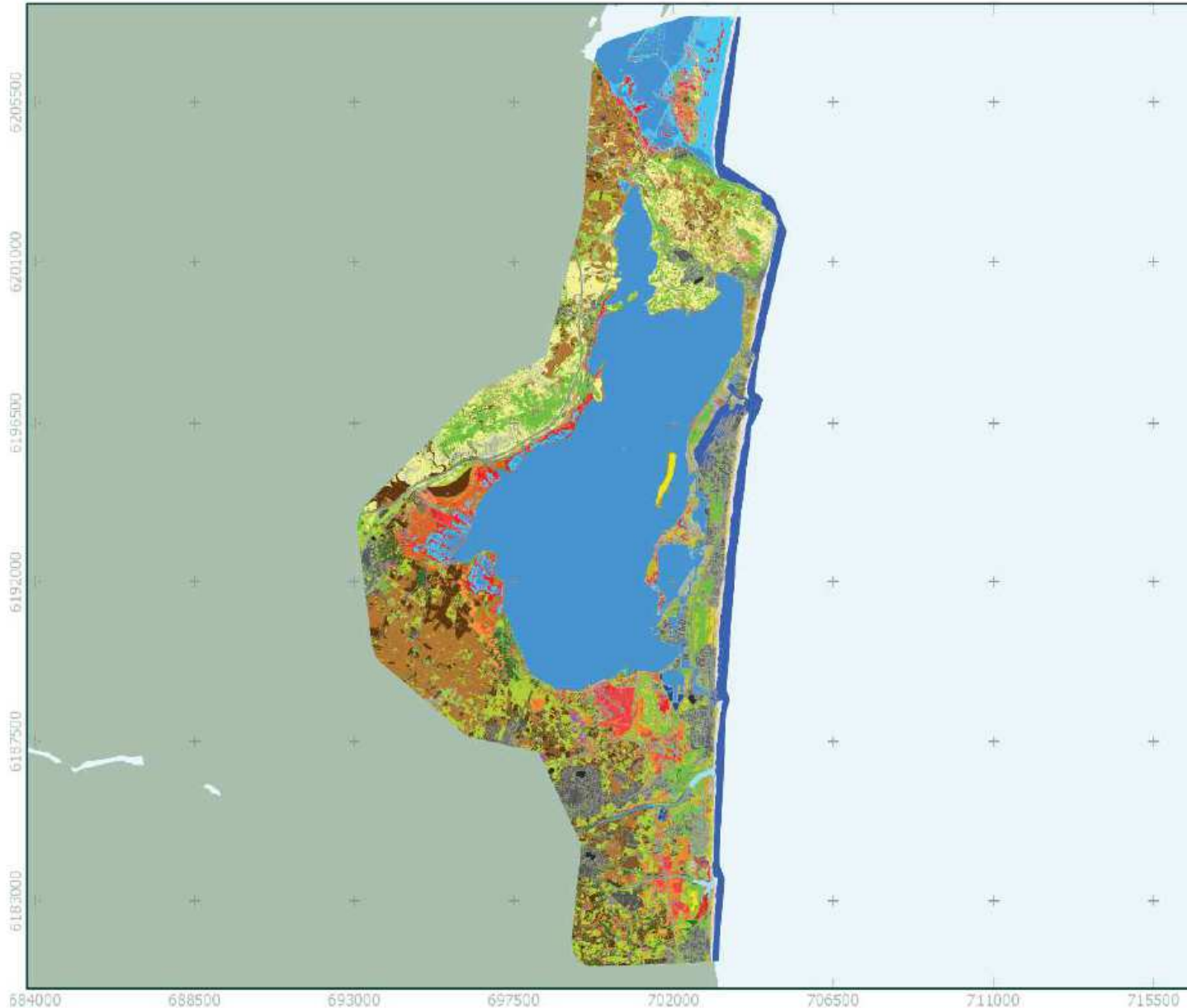


Éditée le : 23 / 9 / 2021



Typologie

- Populetum albar
- Groupement à Salix atrocinerea et Laurus nobilis
- Groupement à Tamarix gallica et Convolvulus sepium
- Groupement à Pinus halepensis
- Groupement à Tamarix gallica et Geranium robustifolium
- Vergers
- Culture d'artichauts
- Vignes
- Station d'épuration
- Eau marine
- Eau lagunaire
- Eau temporaire
- Estuaire
- Surface homogène de Baccharis
- Surface homogène de Canne de Provence
- Surface homogène d'Herbe de la Paropa
- Surface homogène de Griffes de sorcière
- Surface homogène de Figuiers de Barbarie
- Groupement à Limonium virgatum et Plantago coronopus
- Groupement à Salicornia europaea
- Suedo maritima-Kochium hirsutum
- Salsola kali-Cakiletum maritima
- Dianthus catalaunio-Corynephorum canescens
- Lobularia maritima-Ephedretum distachyae dégradé
- Lobularia maritima-Ephedretum distachyae matricolectum sinustae
- Lobularia maritima-Ephedretum distachyae boricum
- Groupement à Ephedra distachya de l'île de la Corrade
- Groupement à Corynephorus divaricatus et Filago pyramidata
- Groupement à Alisma matthioli et Campanula erinus
- Phlomis lychnitidis-Brachypodium raius
- Groupement de roselière
- Groupement à Cadium mariscus dominant
- Groupement de roselière et Cadium mariscus en mosaïque
- Groupement à Phragmites australis et Juncus maritimus
- Groupement à Phragmites australis et Juncus acutus
- Orchido palustris-Festucetum arundinaceae
- Lino biennis-Festucetum arundinaceae
- Groupement à Brachypodium phoenicoides et Phragmites australis
- Cux panellum maritima
- Echinophora spinosa-Elmetum facti
- Groupement à Sarcocolla fruticosa ou S. perennis
- Groupement à Helimione portulacoides et Sarcocolla fruticosa
- Groupement à Quercus coccifera
- Stades de foot
- Bâtiment
- Digue
- Chaussée/Voie
- Sol nu
- Roche
- Sable coquillier
- Sable nu
- Groupement aquatique de rivière
- Groupement à Helioscadium nodiflorum et Nasturtium officinale
- Groupement rudéral de friche



Réalisation : i-Sea 2021

Sources :

- i-Sea, Syndicat mixte Rivage, CBN Méditerranéen
- Natural Earth
- IGN

Image (traitement) : série temporelle Pléiades du 11/03/2020 au 05/04/2021

Système de coordonnées : Lambert 93



Annexe 12 : Cartes des Habitats d'intérêt communautaire sur le territoire de Salses-Leucate



Cartographie des végétations littorales (EUNIS) par télédétection multitemporelle
Pléiades
Complexe lagunaire de Salses Leucate - 2020



Éditée le : 17 / 9 / 2021



Typologie

EUNIS

- A2.5 - Marais salés côtiers et roselières salines
- A5.5 - Sédiment subtidal dominé par des macrophytes
- B1.3 - Dunes côtières mobiles
- B1.4 - Pelouses des dunes côtières fixées (dunes grises)
- C2.3 - Cours d'eau permanent non soumis aux marées, à débit régulier
- C3.1 - Formations à hélophytes riches en espèces
- C3.2 - Roselières et formations de bordure à grands hélophytes autres que les roseaux
- E1.3 - Pelouses xériques ouest-méditerranéennes
- E1.8 - Pelouses fermées, sèches, acides et neutres méditerranéennes
- E1.C - Habitats méditerranéens secs à végétation herbacée non-vernale inappétente
- E2.1 - Pâturages permanents mésotrophes et prairies de post-pâturage
- E3.1 - Prairies humides hautes méditerranéennes
- F5.1 - Matorrals arborescents
- P9.2 - Saussaies marécageuses et fourrés des bas-marais à Salix
- P9.3 - Galeries et fourrés riverains méridionaux
- G1.3 - Forêts riveraines méditerranéennes à peupliers
- non renseigné



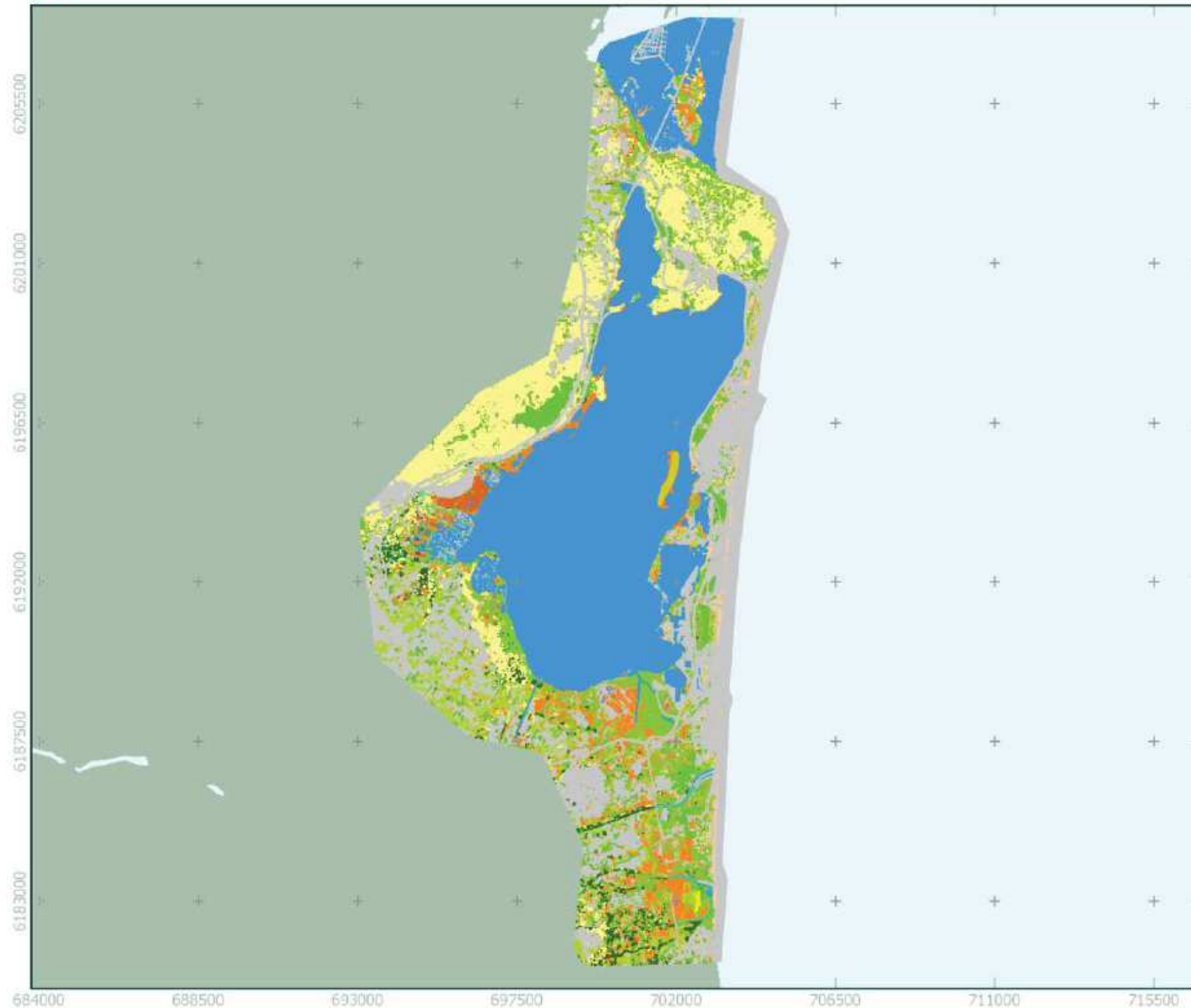
Réalisation : i-Sea 2021

Sources :

- i-Sea, Syndicat mixte Rivage, CBN Méditerranéen
- Natural Earth
- IGN

Image (traitement) : série temporelle Pléiades du 11/03/2020 au 05/04/2021

Système de coordonnées : Lambert 93



Annexe 13 : Liste des habitats naturels d'intérêt communautaire présents sur le site Natura 2000 CLSL

Code N 2000	Surf sur le site	Intitulé Natura 2000	Facteur de dégradation	Préconisation de gestion	Etat de conservation
1410	227,4 ha	Prés salés Méditerranéens	Modification des pratiques agricoles Surpâturage, fauchage précoce, eutrophisation, mise en culture, assèchement	Pâturage ou fauche tardifs ; gyrobroyage régulier ; maintien du fonctionnement hydraulique naturel ; évitement de la fertilisation	état bon à état défavorable inadéquat : fermeture du milieu (colonisation par des ronces et des roseaux)
92A0	108,8 ha	Forêt galerie à <i>Salix alba</i> et <i>Populus alba</i>	Diminution des apports d'eau douce, envahissement par des espèces exotiques envahissantes	Non intervention ; élimination des espèces envahissantes ; restauration de ripisylves	état défavorable inadéquat : groupements très peu étendus et très étroits de long des cours d'eau ; régime hydrique peu variable, absence de perturbations ne permettant pas un renouvellement régulier du milieu et donc fonctionnement écologique éloigné des ripisylves plus typiques
2110	18,8 ha	Dunes mobile embryonnaire	Surfréquentation, diminution des apports de sables, aménagement des plages, nettoyage mécanique des plages, coups de mer (tempêtes hivernales)	Non intervention ; gestion de la fréquentation ; nettoyage manuel des plages ; sensibilisation des usagers	état défavorable mauvais : érosion de l'avant-dune ; surfréquentation ; colonisation par la Griffes de sorcière ; insuffisance de laisses de mer due au nettoyage des plages
2210	94,8 ha	Dunes fixées du littoral	Surfréquentation, envahissement par des espèces végétales exotiques, aménagement des plages	Gestion de la fréquentation (mise en défens par ex) ; élimination des espèces envahissantes ; adaptation du pâturage	état défavorable inadéquat : rudéralisation ; surfréquentation ; colonisation par des espèces exotiques (Oliviers de Bohême, Griffes de sorcière, <i>Opuntia</i> spp.)
6220	110,8 ha	Parcours substeppiques de graminées et annuelles	Enfrichement, fermeture du milieu, déstructuration du milieu par les engins motorisés		état défavorable inadéquat : fermeture du milieu ; rudéralisation ; fréquentation ; colonisation par Canne de Provence et la griffe de sorcière
92DO	124,2 ha	Galleries et fourrés riverains méridionaux	Modification du régime hydrique, envahissement par des espèces végétales exotiques	Non intervention ; élimination des espèces envahissantes ; limitation des interventions d'entretien des canaux à une seule rive	état défavorable inadéquat : colonisation par des espèces exotiques (Herbe de la pampa, Canne de Provence, <i>Baccharis</i>) ; dépôts sauvages
2190	4,6 ha	Dépressions humides intra dunales	Modification du régime hydrique ou de la salinité	Maintien du fonctionnement hydraulique naturel ; gestion des ligneux et des espèces envahissantes ; gestion de la fréquentation ; non intervention ; pour autres roselières : pâturage ou fauche extensifs ; maintien des apports réguliers d'eau douce ; évitement de la fertilisation	état défavorable inadéquat : colonisation avancée par le <i>Baccharis</i>
7210	39,1 ha	Marais calcaire à <i>Cladium mariscus</i>	Diminution des apports d'eau douce, augmentation de la salinité, assèchement	Pâturage tardif ; gyrobroyage régulier ; maintien du fonctionnement hydraulique naturel avec	Etat bon à état défavorable inadéquat : colonisation par le Chèvrefeuille du Japon ; fermeture du milieu (ronces) ; assèchement

Code N 2000	Surf sur le site	Intitulé Natura 2000	Facteur de dégradation	Préconisation de gestion	Etat de conservation
				apports d'eau douce régulier ; évitement de la fertilisation	
3260	13 ha	Rivière des étages planitaire à montagnard avec végétation du <i>Ranunculion lfuissantis</i> et du <i>Callitricho-Batrachion</i>	Modification du fonctionnement du cours d'eau ou de la salinité		état défavorable mauvais
1150	4 579 ha	Lagunes côtières Méditerranéennes	Modification du fonctionnement hydrique ou de la salinité	Gestion des graus, de la fréquentation, des apports de polluants ; maîtrise de l'urbanisation et des politiques publiques ; encouragement des pratiques de pêche durables ; gestion des zones humides ; sensibilisation des usagers ; suivi des paramètres écologiques	état bon
1420	466,4 ha	Fourrés halophiles Méditerranéens	Activités anthropiques provoquant une perturbation du terrain, augmentation des apports d'eau douce	Maintien du fonctionnement hydrique naturel ; maintien de la salinité ; adaptation de la pression de pâturage	Etat bon à défavorable inadéquat : rudéralisation ; colonisation par Canne de Provence
1310	78,3 ha	Végétations pionnières à <i>Salicornia</i> et autres espèces annuelles des zones boueuses et sableuses	Activités anthropiques provoquant une perturbation du terrain, diminution des apports de poye, modification du fonctionnement hydrique de lagune	Maintien du fonctionnement hydrique naturel ; maintien de la salinité ; maîtrise de la fréquentation et Non intervention ; maintien des lasses d'étang ; gestion de la fréquentation ; ramassage manuel des déchets	Etat bon

Source : i-Sea 2021, Cartographie semi-automatisée des habitats naturels, semi naturels et des espèces végétales des sites N2000. Complexe lagunaire de Salse Leucate & GRITTI C. (2021) Typologie locale du site Natura 2000 « Complexe Lagunaire de Salses-Leucate »). CBNMed & CEFE CNRS 94 p. + annexes)

Légende : **Enjeux très forts** / **Enjeux forts** / **Enjeux modérés** / Blanc : Non évalué

Annexe 14 : Liste des espèces de faune d'intérêt communautaire présentes sur le site du complexe lagunaire de Salses Leucate : oiseaux nicheurs

Code N2000	Espèce	Effectif nicheur sur le site (données DOCOB (2019-2021))	Etat de conservation sur le site	Dynamique de la population sur le site depuis 2008
A243	Alouette calandrelle	3-4 couples	Mauvais	Diminution
A246	Alouette lulu	15-25 couples	Bon	Augmentation (apparition)
A379	Bruant ortolan	0	Espèce disparue	Diminution
A224	Engoulevent d'Europe	3-5 couples	Bon	Augmentation
A133	Oedicnème criard	15-25 mâles chanteurs	Bon	Augmentation
A128	Outarde canepetière	8 mâles chanteurs	Bon à moyen	Augmentation jusqu'en 2020 puis diminution ensuite
A255	Pipit rousseline	10-12 couples	Moyen	Stable
A231	Rollier d'Europe	35-45	Bon	Augmentation
A026	Aigrette garzette	57	Bon	Stable
A024	Crabier chevelu	0	Mauvais	Diminution (disparition)
A131	Echasse blanche	10-38	Moyen	Diminution
A138	Gravelot à collier interrompu	30-50	Bon	Stable
A176	Mouette mélanocéphale	1	Moyen	Augmentation (apparition)
A193	Sterne pierrgarin	1	Moyen	Augmentation (apparition)
A023	Bihoreau gris	0 couples	Mauvais	Diminution sauf en 2022 avec 18 couples observés sur le Sidrières
A022	Blongios nain	0-2 couples	Mauvais	Stable
A081	Busard des roseaux	5-10	Bon	Diminution
A021	Butor étoilé	1	Mauvais	Diminution (disparition en 2022)
A029	Héron pourpré	0-5	Moyen	Stable
A293	Lusciniolle à moustache	16-24	Bon	Stable
A124	Talève sultane	1-3	Moyen	Augmentation
A195	Sterne naine	100-105	Bon	Stable (échec de reproduction récurrent)

Source : DOCOB 2008-2009 + rapports : Olivier, F., 2022. Suivis avifaunistiques de la ZPS FR 9112005 « Complexe lagunaire de Salses-Leucate » : Espèces patrimoniales de la lagune et son lido. Rapport d'étude du Groupe Ornithologique du Roussillon. 50pp. ; F. GILOT, F. Olivier, E. KREISS, 2020. Suivis Peuplement avifaunistique des milieux agricoles et pelouses sèches de la ZPS FR 9112005 « Complexe lagunaire de Salses-Leucate ». Rapport d'étude du Groupe Ornithologique du Roussillon. 67pp. ; Quentin GIRAUDON & Florian OLIVIER, 2019, Inventaires des espèces paludicoles d'intérêt communautaire Zone de protection spéciale du complexe lagunaire de Salses-Leucate, 71 pp.

Légende : **Enjeux très forts** / **Enjeux forts** / **Enjeux modérés** / **Enjeux faible** / Blanc : Non évalué

Annexe 15 : Autres espèces de faune d'intérêt communautaire présentes sur le site Natura 2000 CLSL

Code N2000	Espèce	Statut sur le site	PNA
1307	Petit Murin	Alimentation	Oui
1321	Murin cde Capaccini		
1316	Murin à oreilles échanrées		
1310	Minioptère de Schreibers		
1303	Petit Rhinolophe		
1304	Grand Rhinolophe		
1324	Grand Murin		
1220	Cistude d'Europe	Reproduction	Oui
1221	Emyde lépreuse	Reproduction	Oui
1103	Alose feinte	Migration	Non
1138	Barbeau méridional	Reproduction	Non
1044	Agrion de Mercure	Reproduction	Oui
1088	Grand Capricorne	Reproduction	Non

Source : DOCOB 2011

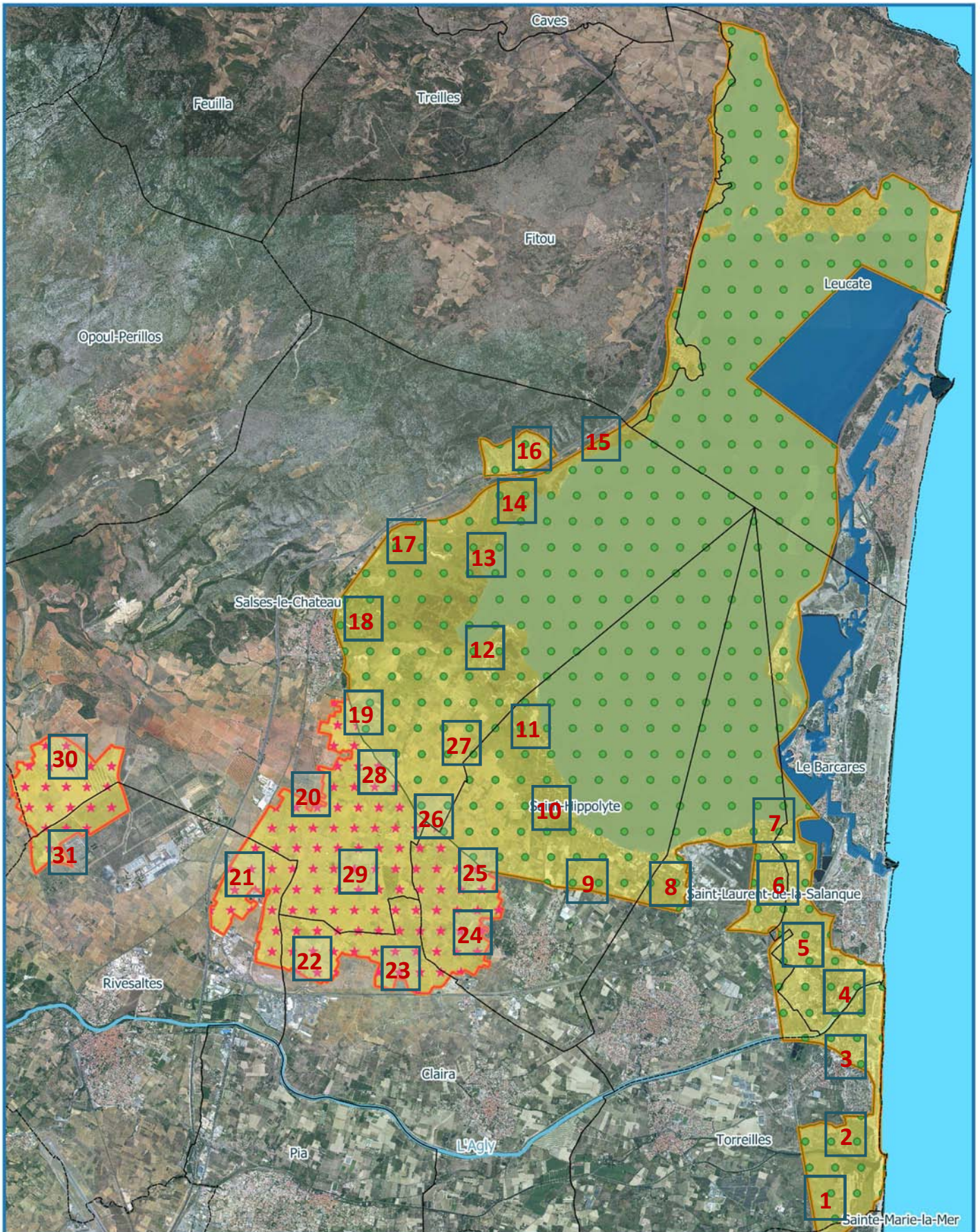
Annexe 16 : Bibliographie

- RIVAGE, Stratégie Agricole du Bassin Versant de l'étang de Salses-Leucate - 2022
- RIVAGE, DOCOB « Complexe lagunaire de Salses-Leucate » - 2011
- I-Sea 2021, Cartographie semi-automatisée des habitats naturels, semi naturels et des espèces végétales des sites N2000. Complexe lagunaire de Salse Leucate & GRITTI C. (2021) Typologie locale du site Natura 2000 « Complexe Lagunaire de Salses-Leucate »). CBN Med & CEFE CNRS 94 p. + annexes)
- Olivier, F., 2022. Suivis avifaunistiques de la ZPS FR 9112005 « Complexe lagunaire de Salses-Leucate » : Espèces patrimoniales de la lagune et son lido. Rapport d'étude du Groupe Ornithologique du Roussillon. 50pp.
- F. GILOT, F. Olivier, E. KREISS, 2020. Suivis Peuplement avifaunistique des milieux agricoles et pelouses sèches de la ZPS FR 9112005 « Complexe lagunaire de Salses-Leucate ». Rapport d'étude du Groupe Ornithologique du Roussillon. 67pp. ; Quentin GIRAUDON & Florian OLIVIER, 2019, Inventaires des espèces paludicoles d'intérêt communautaire - Zone de protection spéciale du complexe lagunaire de Salses-Leucate, 71 pp.
- GOR - Résumé du suivi 2022 dans les Pyrénées-Orientales – PNA Outarde Canepetière
- F. LEPAREUR, S. BERTRAND, E. MORIN, M. LE FLOC'H, N. BARRE, M. GARRIDO, L. RIERA & V. MAUCLERT, Etat de conservation des « lagunes côtières » d'intérêt communautaire (UE1150*) – Méthode d'évaluation à l'échelle du site Natura 2000 – Guide d'application (Version 2)

Annexe 17 : Liste des communes des territoires du PAEC Salses-Leucate

PAEC Salses-Leucate	Commune	Code INSEE	Département
Territoire N2000	Fitou	11144	Aude
	Le Barcarès	66017	Pyrénées-Orientales
	Leucate	11202	Aude
	Saint-Hippolyte	66176	Pyrénées-Orientales
	Saint-Laurent-de-la-Salanque	66180	Pyrénées-Orientales
	Sainte-Marie-La-Mer	66182	Pyrénées-Orientales
	Salses-le-Château	66190	Pyrénées-Orientales
	Torreilles	66212	Pyrénées-Orientales
Territoire PNA	Saint-Hippolyte	66176	Pyrénées-Orientales
	Salses-le-Château	66190	Pyrénées-Orientales
	Claira	66050	Pyrénées-Orientales
	Rivesaltes	66164	Pyrénées-Orientales

PAEC Salses-Leucate Périmètre



Légende

- Communes
- PAEC SalsesLeucate 2023
- Territoire N2000 SalsesLeucate
- Territoire Outarde SalsesLeucate

Cartographie : Rivage 2022
 Données : DREAL, RIVAGE
 Fond topographique : BD Topo, IGN



Annexe 19 : Habitats naturels et espèces d'intérêt régional ciblés par les MAEC

		Mesures	VIT1	ARB1	MHU2	MHU3	ESP4	OUV1	OUV2	CIFF	CPRA	IAE1	IAE3
Habitat d'IC	Prés salés Méditerranéens – 1410				X	X	X	X	X	X	X		
	Fourrés halophiles Méditerranéens – 1420				X	X		X	X				
	Lagune côtière – 1150*	X	X	X	X		X	X	X	X	X	X	X
	Parcours substeppiques graminées ou annuelles – 6220						X	X	X	X	X		
	Fourrés de Tamaris - 92D0											X	
	Forêt galeries à Salix alba et populus albas - 92A0											X	
Oiseaux	Alouette Calandrelle – A243	X	X				X	X	X	X	X		
	Outarde Canepetière – A128	X	X				X	X	X	X	X		
	Édicnème criard – A133	X	X	X	X		X	X	X	X	X		
	<i>Pie-grieche à tête rousse</i>	X	X				X	X	X	X	X	X	
	<i>Tourterelle des bois</i>	X	X				X	X	X	X	X	X	
	Engoulevent d'Europe – A131	X	X				X	X	X	X	X		
	Alouette Lulu – A246	X	X				X	X	X	X	X		
	Pipit Rousseline – A255	X	X				X	X	X	X	X		
	Rollier d'Europe – A231	X	X	X	X		X	X	X	X	X	X	
	Aigrettes garzette - A026			X	X								
Chiroptères	Petit Murin	X	X	X	X		X	X	X	X	X	X	X
	Petit Rhinolophe	X	X	X	X		X	X	X	X	X	X	X
	Grand Rhinolophe	X	X	X	X		X	X	X	X	X	X	X
	Minioptères de Schreibers	X	X	X	X		X	X	X	X	X	X	X
	Murin à oreilles échancrées	X	X	X	X		X	X	X	X	X	X	X
	Murin de Capaccini	X	X	X	X		X	X	X	X	X	X	X
Insectes et reptiles	Emyde lépreuse	X	X	X	X								X
	Cistude d'Europe	X	X	X	X								X
	Agrion de Mercure	X	X	X	X		X	X	X	X	X	X	X
	Lucane cerf-volant											X	

Gras : Espèce d'intérêt communautaire retenue prioritaire DREAL favorisée par la MAEC

T Fort **Fort** **Modéré**

Italique : Espèce PNA ou assimilée prioritaire DREAL favorisée par la MAEC

Espèce d'intérêt communautaire du DOCOB favorisée par la MAEC

Annexe 20 : Fiche de présentation des formations

FORMATION		Objectifs	Enjeux	Contenu Techniques et Pratiques	Format		Formateur potentiel	MAEC visées	Durée
1	Raisonnement des pratiques phytosanitaires	* Réduire les intrants de synthèse * Adapter ses pratiques à la vulnérabilité du territoire	Bon état des masses d'eau Bon niveau trophique (entomofaune) favorable aux oiseaux	* Reconnaissance des principaux ravageurs, maladies et adventices du territoire * Implantation d'espèces résistantes * Optimiser la fertilité et le capital de son sol * Présentation des couverts végétaux en viti / arbo * Solutions de bio-contrôle et autres alternatives aux produits phytosanitaires * Outils d'adaptation au changement climatique	Formation en salle et travail en groupe	Collectif	Service Formation CA 66	xxxx_VIT1 xxxx_ARB1 xxxx_IAE1 xxxx_IAE3	1/2 journée
				* Visite exploitation ayant implanté des couverts végétaux * Approche agronomique et profil cultural des sols * Diagnostic du sol par les plantes bio-indicatrices * Utilisation et réglage du matériel * Nouvelles technologies et travail du sol	Viste de terrain et Echanges techniques	Collectif			1/2 journée
2	Accueil des auxiliaires agricoles dans son exploitation	* Comprendre et mettre en place des diagnostics écologiques des infrastructures agro-écologiques (IAE) favorisant les auxiliaires agricoles * Approfondir les connaissances sur le fonctionnement et les facteurs de qualité des IAE * Optimiser les pratiques agricoles pour favoriser l'implantation d'auxiliaires agricoles tout le long de l'année afin de limiter les intrants	Bon état des masses d'eau Bon niveau trophique (entomofaune) favorable aux oiseaux Richesse de la mosaïque de milieux favorable à la biodiversité	* Présentation et détermination des grands groupes des IAE haies * Initiation à la biologie des auxiliaires agricoles * Diagnostic structures arborée et herbacée (strates, bio-indicateurs, potentiel...)	Formation en salle, lecture photo aérienne et travail en groupe	Collectif	Service Formation CA 66 Bativersité RIVAGE	xxxx_VIT1 xxxx_ARB1 xxxx_IAE1 xxxx_IAE3	1/2 journée
				* Diagnostic d'IAE sur des parcelles d'une exploitation * Diagnostic sur les IAE/auxiliaires et gestion différenciées	Viste de terrain et Echanges techniques	Collectif			1/2 journée
3	Prairies et milieux ouverts	* Convertir des terres cultivées en prairie pour augmenter les surfaces favorables notamment à l'avifaune des milieux ouverts (Outarde...) * Maintenir et/ou améliorer l'état de conservation des habitats naturels prairiaux * Conserver une attractivité du territoire pour l'implantation de nouvelles exploitations * Lutter contre les EEE	Bon état de conservation des prairies Diversification des surfaces cultivées Maintien des milieux ouverts	* Implantation et entretien de couvert adapté (itinéraires techniques...) * Améliorer l'état de conservation des prairies par une meilleur gestion fauche + pâturage * Reconnaissance des principaux types de prairies naturelles et gestion optimale * Comprendre les enjeux et services écosystémiques des prairies naturelles	Formation en salle et travail en groupe	Collectif	Service Formation CA 66 CEN RIVAGE	xxxx_CIFF xxxx_CPRA xxxx_PRA3 xxxx_OUV1 xxxx_OUV2 xxxx_ESP4 xxxx_MHU2 xxxx_MHU3	1 journée
				* Matériel de fauche * Diagnostic de prairies * Identification EEE et techniques d'élimination	Viste de terrain et Echanges techniques	Collectif			1 journée
4	Présentation du territoire	* Prendre en compte les enjeux dans les pratiques agricoles	Tous	* Présentation des structures et rôle dans les PAE * Rappel sur Natura 2000 * Rappel sur les MAE et sur les contrôles * Connaissance espèces et habitats * Suivis populations et milieux	Réunion en salle	Collectif	RIVAGE	Toutes	1h

Annexe 21 : Parcours de formation en fonction des MAEC souscrites

Parcours	Formation - n° du module				Nombre de modules	Nombre de jours
Parcours Biodiversité			3	4	2	2
Parcours Cultures pérennes	1	2		4	3	2
Durée en jour	1	1	2	Intro		

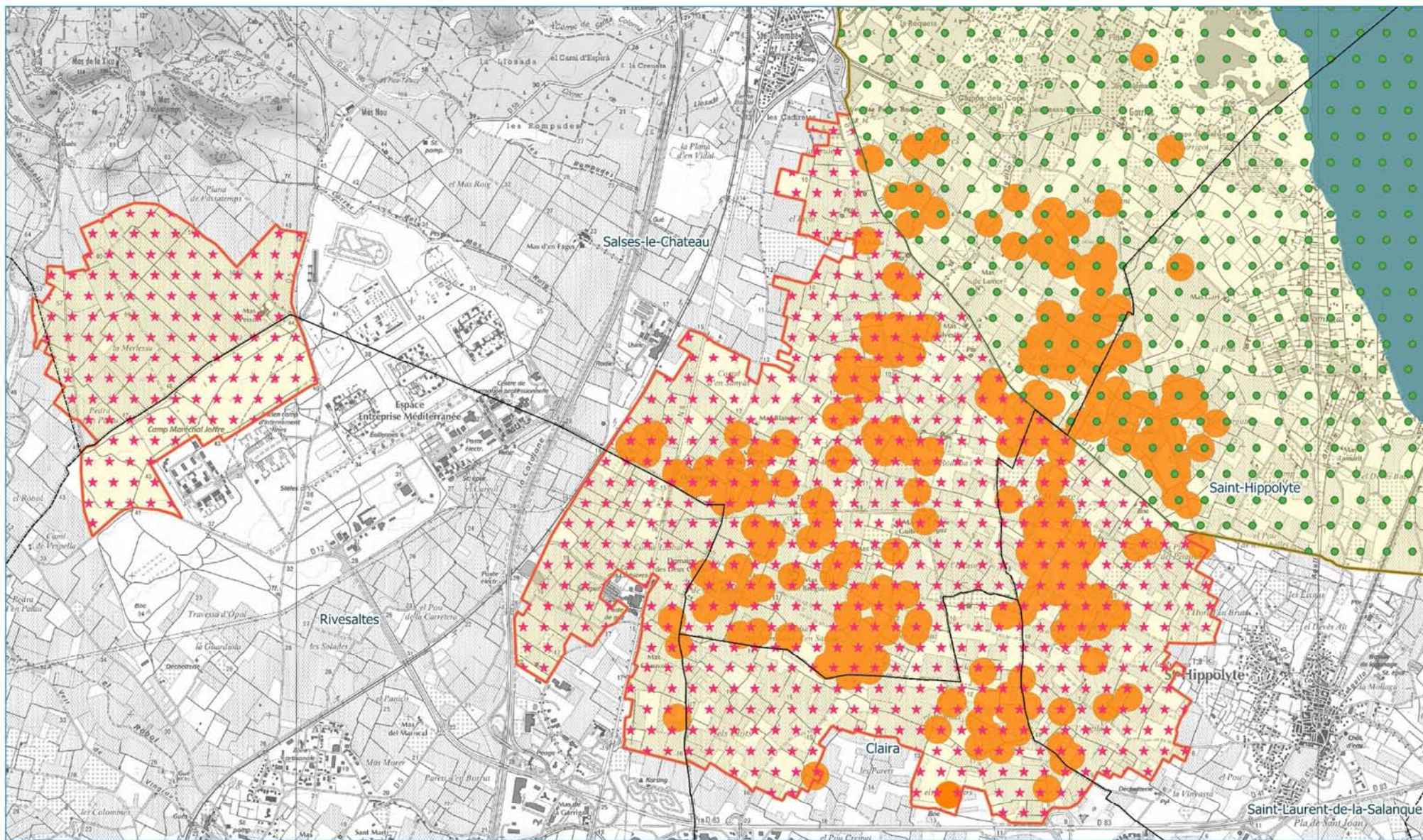
Annexe 22 : Tableau des actions proposées dans le cadre de la Stratégie agricole Salses-Leucate (en cours de validation)

Actions		Sous-actions		Description	Objectif visé		
1	Promouvoir et accompagner la conversion et le maintien à l'agriculture biologique	1.1	Mettre en place des MAE CAB	Promouvoir et accompagner la conversion à l'agriculture biologique	A	Eau qualité pesticides	
		1.2	Mettre en place des MAE MAB	Soutenir et accompagner le maintien de l'agriculture biologique	A	Eau qualité pesticides	
		1.3	Promouvoir et sensibiliser à l'agriculture biologique	Organiser des formations et des démonstrations (sur les produits, le matériel...) + Communiquer vers le citoyen, valoriser les démarches...	A	Eau qualité pesticides	
2	Mettre en œuvre des actions de réduction de l'utilisation des produits de synthèse (phytosanitaires et fertilisants)	2.1	Développer et soutenir des projets de filières ambitieux	Développer les démarches de Labellisation ou d'engagements agro-environnementaux + Veille/animation démarches existantes	A + E	Eau qualité pesticides + fertilisants	
		2.2	Promouvoir et sensibiliser vers agriculture raisonnée et des pratiques alternatives	Organiser des formations et des démonstrations (sur les produits, le matériel...) + Informer et accompagner les agriculteurs sur le respect des zonages réglementaires (préconisations Aires de captages, ZV...) et des BPA + Communiquer vers le citoyen, valoriser les démarches...	A + E	Eau qualité pesticides + fertilisants	
		2.3	Mettre en place ou soutenir des pratiques alternatives ou d'agriculture raisonnée	Confusion sexuelle (par Structure, par filières ou par parasites ?), Programme Opérationnel... + Travailler sur le compostage à la ferme (et action pilote de co-compostage ?) + Travailler sur la performance et la qualité des traitements + Travailler sur des outils d'aide à la décision + Engager des techniciens spécialisés aux enjeux agro-environnementaux...	A + E	Eau qualité pesticides + fertilisants	
		2.4	A	Mettre en place des MAE Eau : réduction/suppression Pesticides	Elaborer et animer le PAEC	A	Eau qualité pesticides
			E	Mettre en place des MAE Biodiv : réduction/suppression Fertilisant	Elaborer et animer le PAEC	E	Eau qualité ferti
		2.5	Mettre en place des actions de lutte biologique en favorisant la présence d'auxiliaire de culture	Aménager de gîtes anthropiques pour accueillir certaines espèces participant à la baisse de la pression de certains ravageurs (Chiroptères, oiseaux, etc.) + lien vers action IAE	A	Eau qualité pesticides	
3	Mettre en place des actions de réduction du risque de transfert des produits de synthèse (phytosanitaires et fertilisants)	3.1	Promouvoir l'implantation de couvertures végétales adaptées	Organiser des formations et des démonstrations sur les différentes couvertures et leurs fonctionnalités : contre ruissellement hivernal (Effets indirects : effet Herbicide ou amendement de certains couverts + effet Paillage contre évaporation si retournement printannier ?) + Veille/animation démarches existantes (démarches des OP...)	A + E	Eau qualité pesticides + fertilisants	
		3.2	Mettre en place et gérer des haies et zones tampons sur zones pertinentes	Animation classique + Campagne de plantation par rapport à la carto de potentiel de transfert	A + E	Eau qualité pesticides + fertilisants	
		3.3	Travailler sur les ARS et ARLS	Diagnostic des ARS existantes et mises aux normes si nécessaire. Recenser les besoins et monter un projet si nécessaire. Informer, animer sur les conditions d'utilisation, les BPA et les enjeux	A + E	Eau qualité pesticides	

Actions		Sous-actions		Description	Objectif visé		
4	Promouvoir et accompagner l'implantation de cultures adaptées à la vulnérabilité du territoire	4.1	Elaborer et animer le Guide agricole d'accueil du nouvel arrivant	Présenter les enjeux du territoire, info réglementaire (zone), préconisation de gestion et d'implantation de culture adaptée, proximité masses d'eau, ZH, changement climatique et disponibilité de la ressource, présence d'espèces et d'habitats IC	A + B + D + E + F + G + H + J + K	Eau qualité pesticides + Agri et changement climat + Eau quantité + Eau qualité ferti + ZH + Avifaune + Milieu naturel + Salinisation + Mosaïque milieux	
		4.2	Mettre en place des MAE conversion de terres arable et jeune jachère en prairies (Prairie ou IFF)	Elaborer et animer le PAEC	A + B + D + E + F + G + H + J + K	Eau qualité pesticides + Agri et changement climat + Eau quantité + Eau qualité ferti + ZH + Avifaune + Milieu naturel + Salinisation + Mosaïque milieux	
		4.3	Accompagner les propriétaires et/ou exploitants agricoles à la gestion des surfaces actuellement non gérées	Convertir certaines parcelles actuellement non gérées (vignes abandonnées notamment) en prairie naturelles favorable à l'avifaune : convention éleveur-viticulteur...	G	Avifaune	
		4.4	A	Sensibiliser et promouvoir des cultures adaptées aux enjeux de qualité des masses d'eau	Organiser des formations sur les différentes couvertures et leurs fonctionnalités et sur les filières-espèces-variétés les plus adaptées + journées information-sensibilisation : état des milieux, risque de transfert...	A	Eau qualité pesticides
			B	Sensibiliser et promouvoir des cultures adaptées au changement climatique	Promouvoir l'utilisation de certaines variétés (cépages, clones ...) adaptées au territoire dans un contexte de changement climatique + Travailler sur la diversification des espèces voire de nouvelles filières : plus adaptées à la sécheresse et à la chaleur, diversification des revenus, résilience alimentaire... + Travailler sur l'amendement organique (eff : meilleure rétention eau / moins d'érosion) + Promouvoir l'implantation de couvertures végétales adaptées (formation, démarches des OP...)	B	Agri et changement climat
			D	Sensibiliser et promouvoir des cultures adaptées aux enjeux de déficit Eau territorial	Promouvoir l'utilisation de certaines espèces (cépages...) adaptées au territoire dans un contexte de changement climatique, Plus adaptées à la sécheresse et à la chaleur ... + Travailler sur l'amendement organique (eff : meilleure rétention eau)	D	Eau quantité
			E	Sensibiliser et promouvoir des cultures adaptées aux enjeux trophiques	Organiser des formations sur les différentes couvertures et leurs fonctionnalités et sur les filières-espèces-variétés les plus adaptées + Informer sur l'état des milieux, risque de transfert... + Travailler sur l'amendement organique (eff : meilleure rétention eau/ moins de ruissellement ? Ou moins de perte de base ? À vérifier)	E	Eau qualité ferti
			F + H	Sensibiliser et promouvoir des cultures adaptées à la présence de milieux naturels dont zones humides	Organiser des formations sur les filières-espèces-variétés les plus adaptées + journées information-sensibilisation : inventaire des ZH, État des milieux, carto des IC, risque de transfert...	F + H	ZH + Milieu naturel
			G	Sensibiliser et promouvoir les exploitants agricoles à la prise en compte des enjeux spécifiques Avifaune	Organiser des formations sur les filières-espèces-variétés les plus adaptées + journées information-sensibilisation : sur les secteurs concernés, État des milieux, carto des IC...	G	Avifaune
			J	Sensibiliser et promouvoir des cultures adaptées au problème de salinisation des terres	Promouvoir l'utilisation de certaines filières-espèces adaptées + Informer sur l'état des milieux, risque de transfert... + Travailler sur l'amendement organique (eff : meilleure rétention eau / moins d'érosion ?)	J	Salinisation
K	Sensibiliser et promouvoir la diversité des systèmes agricoles	Travailler vers une gestion différenciée des surfaces en fonction des enjeux localisées	K	Mosaïque milieux			
5	Consolider le recensement des forages, leur régularisation et leur gestion	5.1	Assurer le recensement des forages, leur régularisation et leur gestion	Travailler notamment sur les forages abandonnés ou mal faits contre les intrusions superficielles ou mélange des nappes : Veille sur le terrain et Campagne ciblée + Promouvoir le suivi de la consommation en eau (pour l'atteinte de l'équilibre entre volumes prélevables et prélevés)	A + B + D	Eau qualité pesticides + Agri et changement climat + Eau quantité	
		5.2	Communiquer sur le SAGE et le PGRI des nappes		A + B + D	Eau qualité pesticides + Agri et changement climat + Eau quantité	

Actions		Sous-actions		Description	Objectif visé	
6	Organiser régulièrement des échanges avec les structures en lien avec les enjeux agro-environnementaux pour assurer une cohérence des démarches pour les agriculteurs	6.1	Assurer une bonne gouvernance entre les documents de planification	Animer des PAEC + Organiser des formations adaptées au contexte territorial...	C	Concertation
		6.2	Sensibiliser sur les enjeux et rappeler les obligations agro-environnementales	Travailler auprès de structures relais : chambres notariales, communes, vigifoncier, CFPPA... sur des thématiques telles que terrain de loisir, déclaration des forages...	C	Concertation
		6.3	Inciter et organiser mutualisation des outils agricoles et des connaissances techniques	Organiser des formations et des journées de démonstration, etc. (sur les produits, le matériel...)	C	Concertation
7	Mettre en place des pratiques de réduction de la consommation en eau	7.1	Mettre en place des MAEC économie d'Eau	Elaborer et animer le PAEC	D	Eau quantité
		7.2	Mettre en place des pratiques de réduction de la consommation en eau	Organiser des formations et des démonstrations (Paillage, MO, technique d'irrigation, matériel, bonne dose au bon moment...) + Communiquer vers le citoyen, valoriser les démarches... Effet indirect : réduction des risques de transfert (pesticides et fertilisants)	D	Eau quantité
8	Etudier les possibilités de substitution, de sécurisation et de nouvelles ressources	8.1	Etudier et le cas échéant mettre en place des projets d'interconnexion ou de changement de ressources	Tels qu'interconnexion Karst - Pliocène ou substitution Pliocène par Quaternaire	D	Eau quantité
		8.2	Etudier l'opportunité et le cas échéant mettre en place des nouvelles ressources	Tels que REUSE, rétention d'eau de pluie à la source, retenues collinaires...	D	Eau quantité
9	Mettre en place des plans de gestion adaptés pour assurer le bon état de conservation des milieux et des populations	9.1	Mettre en place des actions de réouverture et d'entretien des milieux en déprise et lutter contre les espèces envahissantes	Planifier des opérations de fauche, broyage ou pâturage + Organisation d'entretien communal de friches + Planifier des opérations de destruction d'EE (Herbe de la Pampa notamment, Baccharis...)	F + G + H	ZH + Avifaune + Milieu naturel
		9.2	Assurer le bon fonctionnement hydraulique des ZH pour lutter contre la salinisation des terres	Organiser l'entretien communal d'agouilles + Elaborer des Plans de gestion : études hydro et prog d'actions (sur les apports d'eau douce notamment)	J	Salinisation
		9.3	Sensibiliser les exploitations agricoles aux enjeux milieux naturels et espèces inféodées aux surfaces agricoles	Organiser des formations et des démonstrations, etc.	F + G + H	ZH + Avifaune + Milieu naturel
10	Mettre en place des IAE pertinentes	10.1	Mettre en place de MAE IAE	Elaborer et animer le PAEC	I	IAE
		10.2	Organiser des implantation de haies, arbres isolés, mares	Actions de veille + Campagne de plantation sur les secteurs les plus propices + Plan de relance...	I	IAE
		10.3	Sensibiliser à l'implantation de haies, arbres isolés, mares	Organiser des formations et des démonstrations, etc.	I	IAE
11	Gerer de manière localisée et adaptée les IA	11.1	Assurer l'entretien et la gestion des agouilles et des fossés	Gestion des agouilles communales + Assurer le bon fonctionnement des zones humides par l'entretien des fossés ou autres canaux agricoles...	I	IAE
		11.2	Promouvoir et accompagner les exploitants pour une gestion durable et adaptée à la biodiversité des IAE	Organiser des formations et des démonstrations + Accompagnement par Arbres et Paysages + Travailler sur la régénération naturelle spontanée + Vigilance sur les arrachages de haies ...	I	IAE

Zonage des observations d'Outardes canepetières



Légende

- Zone observation Outarde
- Territoire N2000 SalsesLeucate
- PAEC SalsesLeucate 2023
- Territoire Outarde SalsesLeucate

Cartographie : RIVAGE 2022
Données : DREAL, RIVAGE
Fonds topo : BD topo, IGN

0 0.5 1 km



Annexe 24 : Budget animation PAEC Salses-Leucate
Moyens pour la mise en œuvre du projet par année

PHASE 2023	ACTIONS	ENJEU 2 - BIODIVERSITE - N2000			ENJEU 2 - BIODIVERSITE hors natura			TOTAL	
		financement MTE/FEADER			financement existant SAGE			Nb de jours	Coût €
		Structure - Agent	Nb de jours	Coût €	Structure - Agent	Nb de jours	Coût €		
ELABORATION DU PAEC	Réunions de concertation entre partenaires								
	Rédaction du PAEC à partir du cahier des charges régional								
	Cartographie du projet de territoire								
ANIMATION GENERALE	Réunion collective des agriculteurs	RIVAGE - Technicien	2	312,64	RIVAGE - MAILHEAU	1	226,85		
		RIVAGE - J. ROBERT	2	444,22					
	Communication auprès des agriculteurs (presse, internet...)	RIVAGE - Technicien	3	468,96	RIVAGE - MAILHEAU	3	680,55		
	Réunion du comité de pilotage du PAEC	RIVAGE - Technicien	1	156,32	RIVAGE - MAILHEAU	1	226,85		
		RIVAGE - J. ROBERT	2	444,22					
	TOTAL M. MAILHEAU				RIVAGE - MAILHEAU	5	1 134,25	5	1 134,25
	TOTAL Technicien	RIVAGE - Technicien	6	937,92				6	937,92
TOTAL J. ROBERT	RIVAGE - J. ROBERT	4	888,44				4	888,44	
ANIMATION INDIVIDUELLE	Réunion individuelle avec agriculteurs	RIVAGE - Technicien	3	468,96					
	TOTAL M. MAILHEAU						0	0,00	
	TOTAL Technicien	RIVAGE - Technicien	3	468,96			3	468,96	
	TOTAL J. ROBERT						0	0,00	
DIAGNOSTICS ET ACCOMPAGNEMENT TECHNIQUE	Diagnostics d'exploitation	RIVAGE - Technicien	30	4 689,60					
	Accompagnement technique pour mise en œuvre des mesures	RIVAGE - Technicien	7	1 094,24					
	TOTAL M. MAILHEAU						0	0,00	
	TOTAL Technicien	RIVAGE - Technicien	37	5 783,84			37	5 783,84	
	TOTAL J. ROBERT						0	0,00	
FORMATION	Formation individuelle								
	Formation collective	RIVAGE - Technicien	4	625,28					
		RIVAGE - J. ROBERT	3	666,33					
		Prestataire extérieur	2	3 000,00					
	TOTAL prestation extérieur	Prestataire extérieur	2	3 000,00				2	3 000,00
	TOTAL M. MAILHEAU						0	0,00	
TOTAL Technicien	RIVAGE - Technicien	4	625,28				4	625,28	
TOTAL J. ROBERT	RIVAGE - J. ROBERT	3	666,33				3	666,33	
ACTIONS ADMINISTRATIVES	Cartographie du périmètre des territoires	RIVAGE - Technicien	1	156,32	RIVAGE - MAILHEAU	1	226,85		
	Rédaction des notices de territoire et de mesures	RIVAGE - Technicien	2	312,64					
		RIVAGE - J. ROBERT	2	444,22					
	TOTAL M. MAILHEAU				RIVAGE - MAILHEAU	1	226,85	1	226,85
	TOTAL Technicien	RIVAGE - Technicien	3	468,96				3	468,96
TOTAL J. ROBERT	RIVAGE - J. ROBERT	2	444,22				2	444,22	
BILAN ET SUIVI	Tableau de bord de suivi / indicateurs	RIVAGE - Technicien	6	937,92					
		RIVAGE - J. ROBERT	3	666,33					
	Bilan N+2								
	TOTAL M. MAILHEAU						0	0,00	
TOTAL Technicien	RIVAGE - Technicien	6	937,92				6	937,92	
TOTAL J. ROBERT	RIVAGE - J. ROBERT	3	666,33				3	666,33	
TOTAL GENERAL DE LA TRANCHE 2023	TOTAL M. MAILHEAU				RIVAGE - MAILHEAU	6	1 361,10	6	1 361,10
	TOTAL Technicien	RIVAGE - Technicien	59	9 222,88				59	9 222,88
	TOTAL J. ROBERT	RIVAGE - J. ROBERT	12	2 665,32				12	2 665,32
	Total Prestataire extérieur	Prestataire extérieur	2	3 000,00				2	3 000,00
TOTAL								79	16 249

PHASE 2024	ACTIONS	ENJEU 2 - BIODIVERSITE - N2000			ENJEU 2 - BIODIVERSITE hors natura			TOTAL	
		financement MTE/FEADER			financement existant SAGE			Nb de jours	Coût €
		Structure - Agent	Nb de jours	Coût €	Structure - Agent	Nb de jours	Coût €		
ELABORATION DU PAEC (ou son actualisation)	Réunions de concertation entre partenaires								
	Rédaction du PAEC à partir du cahier des charges régional (ou son actualisation)								
	Cartographie du projet de territoire								
ANIMATION GENERALE	Réunion collective des agriculteurs	RIVAGE - Technicien	2	312,64	RIVAGE - MAILHEAU	1	226,85		
		RIVAGE - J. ROBERT	2	444,22					
	Communication auprès des agriculteurs (presse, internet...)	RIVAGE - Technicien	3	468,96	RIVAGE - MAILHEAU	1	226,85		
	Réunion du comité de pilotage du PAEC	RIVAGE - Technicien	1	156,32	RIVAGE - MAILHEAU	1	226,85		
		RIVAGE - J. ROBERT	2	444,22					
	TOTAL M. MAILHEAU				RIVAGE - MAILHEAU	3	680,55	3	680,55
	TOTAL Technicien	RIVAGE - Technicien	6	937,92				6	937,92
TOTAL J. ROBERT	RIVAGE - J. ROBERT	4	888,44				4	888,44	
ANIMATION INDIVIDUELLE	Réunion individuelle avec agriculteurs	RIVAGE - Technicien	2	312,64	RIVAGE - MAILHEAU	1	226,85		
	TOTAL M. MAILHEAU				RIVAGE - MAILHEAU	1	226,85	1	226,85
	TOTAL Technicien	RIVAGE - Technicien	2	312,64				2	312,64
	TOTAL J. ROBERT							0	0,00
DIAGNOSTICS ET ACCOMPAGNEMENT TECHNIQUE	Diagnostics d'exploitation	RIVAGE - Technicien	20	3 126,40	RIVAGE - MAILHEAU	10	2 268,50		
	Accompagnement technique pour mise en œuvre des mesures	RIVAGE - Technicien	7	1 094,24	RIVAGE - MAILHEAU	1	226,85		
	TOTAL M. MAILHEAU				RIVAGE - MAILHEAU	11	2 495,35	11	2 495,35
	TOTAL Technicien	RIVAGE - Technicien	27	4 220,64				27	4 220,64
TOTAL J. ROBERT							0	0,00	
FORMATION	Formation individuelle								
	Formation collective	RIVAGE - Technicien	4	625,28					
		RIVAGE - J. ROBERT	2	444,22					
		Prestataire extérieur	2	3 000,00					
	TOTAL M. MAILHEAU							0	0,00
	TOTAL Prestataire extérieur	Prestataire extérieur	2	3 000,00				2	3 000,00
TOTAL Technicien	RIVAGE - Technicien	4	625,28				4	625,28	
TOTAL J. ROBERT	RIVAGE - J. ROBERT	2	444,22				2	444,22	
ACTIONS ADMINISTRATIVES	Cartographie du périmètre des territoires	RIVAGE - Technicien	1	156,32	RIVAGE - MAILHEAU	0,5	113,43		
	Rédaction des notices de territoire et de mesures	RIVAGE - Technicien	2	312,64	RIVAGE - MAILHEAU	0,5	113,43		
		RIVAGE - J. ROBERT	2	444,22					
	TOTAL M. MAILHEAU				RIVAGE - MAILHEAU	1	226,85	1	226,85
	TOTAL Technicien	RIVAGE - Technicien	3	468,96				3	468,96
TOTAL J. ROBERT	RIVAGE - J. ROBERT	2	444,22				2	444,22	
BILAN ET SUIVI	Tableau de bord de suivi / indicateurs	RIVAGE - Technicien	2	312,64	RIVAGE - MAILHEAU	1	226,85		
		RIVAGE - J. ROBERT	2	444,22					
	Bilan N+2	RIVAGE - Technicien	4	625,28					
		RIVAGE - J. ROBERT	2	444,22					
	TOTAL M. MAILHEAU				RIVAGE - MAILHEAU	1	226,85	1	226,85
	TOTAL Technicien	RIVAGE - Technicien	6	937,92				6	937,92
TOTAL J. ROBERT	RIVAGE - J. ROBERT	4	888,44				4	888,44	
TOTAL GENERAL DE LA TRANCHE 2024	TOTAL M. MAILHEAU				RIVAGE - MAILHEAU	17	3 856,45	17	3 856,45
	TOTAL Technicien	RIVAGE - Technicien	48	7 503,36				48	7 503,36
	TOTAL J. ROBERT	RIVAGE - J. ROBERT	12	2 665,32				12	2 665,32
	Prestataire extérieur	Prestataire extérieur	2	3 000,00				2	3 000,00
TOTAL								79	17 025

PHASE 2025	ACTIONS	ENJEU 2 - BIODIVERSITE - N2000			ENJEU 2 - BIODIVERSITE hors natura			TOTAL	
		financement MTE/FEADER			financement existant SAGE			Nb de jours	Coût €
		Structure - Agent	Nb de jours	Coût €	Structure - Agent	Nb de jours	Coût €		
ELABORATION DU PAEC (ou son actualisation)	Réunions de concertation entre								
	Rédaction du PAEC à partir du cahier des charges régional (ou son actualisation)								
	Cartographie du projet de territoire								
ANIMATION GENERALE	Réunion collective des agriculteurs	RIVAGE - Technicien	2	312,64	RIVAGE - MAILHEAU	1	226,85		
		RIVAGE - J. ROBERT	2	444,22					
	Communication auprès des agriculteurs (presse, internet...)	RIVAGE - Technicien	3	468,96					
	Réunion du comité de pilotage du PAEC	RIVAGE - Technicien	1	156,32	RIVAGE - MAILHEAU	1	226,85		
		RIVAGE - J. ROBERT	2	444,22					
	TOTAL M. MAILHEAU				RIVAGE - MAILHEAU	2	453,70	2	453,70
	TOTAL Technicien	RIVAGE - Technicien	6	937,92				6	937,92
TOTAL J. ROBERT	RIVAGE - J. ROBERT	4	888,44				4	888,44	
ANIMATION INDIVIDUELLE	Réunion individuelle avec agriculteurs	RIVAGE - Technicien	2	312,64	RIVAGE - MAILHEAU	1	226,85		
	TOTAL M. MAILHEAU				RIVAGE - MAILHEAU	1	226,85	1	226,85
	TOTAL Technicien	RIVAGE - Technicien	2	312,64				2	312,64
	TOTAL J. ROBERT							0	0,00
DIAGNOSTICS ET ACCOMPAGNEMENT TECHNIQUE	Diagnosics d'exploitation	RIVAGE - Technicien	12,5	1 954,00	RIVAGE - MAILHEAU	7,5	1 701,38		
	Accompagnement technique pour mise en œuvre des mesures	RIVAGE - Technicien	6	937,92	RIVAGE - MAILHEAU	0,5	113,43		
	TOTAL M. MAILHEAU				RIVAGE - MAILHEAU	8	1 814,80	8	1 814,80
	TOTAL Technicien	RIVAGE - Technicien	18,5	2 891,92				18,5	2 891,92
TOTAL J. ROBERT							0	0,00	
FORMATION	Formation individuelle								
	Formation collective	RIVAGE - Technicien	4	625,28					
		RIVAGE - J. ROBERT	2	444,22					
		Prestataire extérieur	2	3 000,00					
	TOTAL Prestation extérieur	Prestataire extérieur	2	3 000,00				2	3 000,00
	TOTAL M. MAILHEAU							0	0,00
TOTAL Technicien	RIVAGE - Technicien	4	625,28				4	625,28	
TOTAL J. ROBERT	RIVAGE - J. ROBERT	2	444,22				2	444,22	
ACTIONS ADMINISTRATIVES	Cartographie du périmètre des territoires	RIVAGE - Technicien	1	156,32					
	Rédaction des notices de territoire et de mesures	RIVAGE - Technicien	2	312,64	RIVAGE - MAILHEAU	0,5	113,43		
		RIVAGE - J. ROBERT	2	444,22					
	TOTAL M. MAILHEAU				RIVAGE - MAILHEAU	0,5	113,43	0,5	113,43
	TOTAL Technicien	RIVAGE - Technicien	3	468,96				3	468,96
TOTAL J. ROBERT	RIVAGE - J. ROBERT	2	444,22				2	444,22	
BILAN ET SUIVI	Tableau de bord de suivi / indicateurs	RIVAGE - Technicien	3	468,96	RIVAGE - MAILHEAU	0,5	113,43		
		RIVAGE - J. ROBERT	2	444,22					
	Bilan N+3	RIVAGE - Technicien	3,5	547,12					
		RIVAGE - J. ROBERT	2	444,22					
	Bilan N+2				RIVAGE - MAILHEAU	1	226,85		
	TOTAL M. MAILHEAU				RIVAGE - MAILHEAU	1,5	340,28	1,5	340,28
TOTAL Technicien	RIVAGE - Technicien	6,5	1 016,08				6,5	1 016,08	
TOTAL J. ROBERT	RIVAGE - J. ROBERT	4	888,44				4	888,44	
TOTAL GENERAL DE LA TRANCHE 2025	TOTAL M. MAILHEAU				RIVAGE - MAILHEAU	13	2 949,05	13	2 949,05
	TOTAL Technicien	RIVAGE - Technicien	40	6 252,80				40	6 252,80
	TOTAL J. ROBERT	RIVAGE - J. ROBERT	12	2 665,32				12	2 665,32
	Prestataire extérieur	Prestataire extérieur	2	3 000,00				2	3 000,00
TOTAL								67	14 867

Annexe 25 : Engagement du prestataire



**AGRICULTURES
& TERRITOIRES**
CHAMBRE D'AGRICULTURE
PYRÉNÉES-ORIENTALES

RIVAGE Saises Leucate
Hôtel de ville
Rue du Dr Sidras
11370 LEUCATE

Madame, Monsieur,

Suite à la sollicitation du syndicat RIVAGE, opérateur agro-environnemental présent sur son territoire, nous vous informons que le Service formation de la Chambre d'Agriculture des Pyrénées-Orientales interviendra dans le volet « formation » nécessaire à la mise en œuvre des MAEC pour la période 2023-2025.

En effet, comme proposé dans la candidature de RIVAGE à l'appel à projet PAEC, 3 modules de formation d'une journée (7 heures minimum par journée) seront proposés aux exploitations agricoles souscrivant des MAEC sur le territoire de RIVAGE :

- 1 - Raisonner ses pratiques phytosanitaires
- 2 – Accueil des auxiliaires agricoles dans son exploitation
- 3 – Prairies et milieux ouverts

Les intervenants les plus compétents seront recherchés afin de réaliser la formation la plus pertinente pour répondre aux objectifs ciblés dans le PAEC proposé par RIVAGE.

Ses formations pourront être financées via le dispositif VIVEA à disposition des exploitants agricoles éligibles.

Fait à PERPIGNAN

Le 23/09/2022

Myriam CORMARY-BOURREL
Directrice


Présidente Fabienne BONET
et par délégation le Directeur - Adjoint
Alain HALMA

PROAGRI
POUR VOUS AUJOURD'HUI ET DEMAIN

Maison de l'Agriculture - 19, av. de Grande-Bretagne 66025 PERPIGNAN CEDEX
T. 04 68 35 74 00 | F. 04 68 34 65 44 | accueil@pyrenees-orientales.chambagri.fr
Siret : 186 600 037 00011 | APE : 94 11Z | TVA Intracommunautaire : FR 28 186 600 037

La Chambre d'agriculture est certifiée pour ses activités de conseil. Nos engagements qualité sur notre site internet www.po.chambre-agriculture.fr

