



Compte rendu de réunion : Comité de Pilotage de la démarche Natura 2000 Comité de Suivi de la Stratégie de Gestion des Zones Humides

Compte-rendu de la réunion du 03 décembre 2013 à 14h30
Foyer rural de Saint-Laurent-de-la-Salanque

Ordre du jour

- **Objectifs** : Depuis la validation de la Stratégie de Gestion des Zones Humides (SGZH) en 2013 et du Document d'Objectifs (DOCOB) en 2011, de nombreuses actions ont pu se mettre en place. Ces démarches complémentaires sont mises en œuvre avec de fortes interactions au vu des objectifs validés d'une part par la Commission Locale de l'Eau et d'autre part par le COPIL Natura 2000. Ainsi, il devient pertinent de présenter conjointement la restitution des actions engagées durant l'année 2013 et de celles pressenties pour 2014 dans le cadre de ces deux documents d'orientation.
- **Plan de la réunion** :
 - Les Zones Humides : bilan d'activité 2013
 - o Avancement de la démarche
 - o Plans de gestion spécifiques
 - o Actions transversales
 - Natura 2000 : bilan d'activité 2013
 - o Les actions de gestion des espaces naturels (contrat Natura 2000 et autres)
 - o Mesures agro-environnementales territorialisées 2013
 - o Bilan des actions du programme LIFE+LAG'Nature
 - Les suivis scientifiques
 - Actions de communication
 - Programmation 2014 (SGZH et DOCOB)

Participants

ABELANET Pierre, Mairie de Fitou
ALENGRY Christelle, Chambre d'Agriculture des Pyrénées-Orientales
AMIEL Vanessa, Pôle environnement CG66
BADIE Georges, Commune du Barcarès (Excusé)
BADRIGNANS Georges, DDTM – Pyrénées-Orientales, Biodiversité
BERG Liocha, Agenda 21 Saint-Laurent & Saint-Hippolyte
BERTRAND Sonia, Conservatoire des Espaces Naturels, Pole relais lagunes méditerranéennes
BLANC Christophe, CVC Leucate
BLANC Florie, Urbaniste au Barcarès
BONNEAU Mélanie, AURCA
BOSC BOSSUT Nadine, Agence de l'eau RM&C
BOURDARIOS Jean-Louis, Mairie de Saint-Laurent
BOURQUIN Christian, Région Languedoc-Roussillon (Excusé)
COURMONT Lionel, Groupe Ornithologique du Roussillon
COURSEILLE Anne, Agence de l'eau RM&C
DUMEUNIER Vincent, CG 11, Espaces Naturels Sensibles
DUPONT Laurent, ONCFS 66
ESCARE Andrée, Mairie de Salses-le-Château
ESCOUBEYROU Ghislaine, DDTM-66 / Natura 2000
FONBONNE Laurence, Directrice – RIVAGE
FORTUNE SANS Katalin, PNR NM (Excusée)

GARNIEL Sylviane, Mairie de Saint Laurent de la Salanque
GAUDEL Marie-Christine DDTM / DML (Excusée)
GENDRE Thomas, Conservatoire d'Espaces Naturels LR
GILABERTE Nathalie, FDC66 (Excusée)
GOT Alain, Mairie de Saint-Laurent-de-la-Salanque
GUILPAIN Nicolas, Mairie de Leucate, Service environnement
HERBET Matthew, CEPRALMAR
HULLO Fabien, SDIS 66 (Excusé)
HUSSONNOIS Pascal, Chargé du PLU au Barcarès
LAFFON Jean-François, Pôle environnement CG66
LE GAC Jean Christophe, RAESP des Pyrénées-Orientales (Excusé)
LECAT Gabriel, DREAL-LR (Excusé)
MARGAIL Cécile, Mairie de Torreilles
MEUTELET Christine, DDTM - Aude
MIVIERE Roland, PMCA
MONTAGNE Michel, Maire de Saint-Hippolyte
MORIN Bernard, Adjoint au Maire de Saint Hippolyte
NAVARRO Charles, Fédération de chasse 66
NOEL Jean-Alexis, Chargé de mission Zones Humides – RIVAGE
PALAU André, EID Méditerranée
PATAU René, Fédération de Pêche 66 (Excusé)
PLANAS François, DDTM66 / DML / UGAL
POMPIDOR Jean-Pierre, Association Charles Flahault
PY Michel, Maire de Leucate, Président de RIVAGE
RIBOT Paul, FDC66 (Excusé)
ROBERT Julien, Chargé de mission Natura 2000 – RIVAGE
ROCHAT Christine, DREAL-LR
ROQUES Christine, ECCLA
SETZKORN Sylvie, CG11
THIBAUT Marc, Tour du Valat (excusé)
TOMASELLA Michel, ONCFS 11 (Excusé)
TRAVE Joseph, CCN-PO
VARDON Pascal, Délégué Interrégional ONEMA (Excusé)
VIBERT Claudine, Chambre d'Agriculture de l'Aude

Présentation

Ce compte rendu ne saura retracer l'ensemble des échanges qui ont eu lieu durant cette réunion de manière exhaustive. Il se verra synthétique et permettra de conditionner le résumé des orientations prises au cours de cette matinée du 3 décembre.

Introduction.

La réunion est ouverte par Monsieur Jean-Louis BOURDARIOS, adjoint au Député Maire de Saint-Laurent-de-la-Salanque qui souhaite la bienvenue aux participants. Il laisse la parole à Messieurs Michel PY, Maire de Leucate et Michel MONTAGNE, Maire de Saint-Hippolyte qui co-président cette réunion. Une explication concernant l'intérêt de faire une réunion commune entre les démarches zones Humides et Natura 2000 est souligné.

C'est en qualité de Président de la CLE, que Monsieur PY Préside le Comité de Suivi Zones Humides pour la 1ère année d'animation de la Stratégie de Gestion en faveur des Zones Humides (lancée en mai 2013). Et Monsieur MONTAGNE intervient en tant que Président du COPIL Natura 2000 pour les sites du complexe lagunaire de Salses-Leucate qui en est à la 3ième année d'animation du DOCOB.

Réactions sur le bilan 2013

Aucune remarque n'est formulée

Perspectives 2014

Les différentes actions pressenties pour l'exercice 2014 sont présentées. Le choix de ces actions résulte de la combinaison de plusieurs critères : priorités d'action (enjeux et pressions), opportunités, faisabilité technique et financière.

Ainsi les membres des deux instances de concertation sont invités à formuler leur souhait concernant la réalisation d'actions en 2014.

Le site des Dosses au Barcarès.

L'association ECCLA indique l'importance du site des Dosses (Le Barcarès/Leucate) en terme écologique et souhaite voir s'élargir le projet du CG 66 sur l'ensemble des 200 ha du site. Le CG 66 présente sa volonté de travailler en ce sens en partenariat étroit avec le syndicat RIVAGE et en profite pour présenter Monsieur Jean-François LAFON recruté récemment, spécifiquement sur cette thématique.

Le syndicat RIVAGE complète la réponse en indiquant que ce site correspond à une entité humide délimité dans la SGZH et qu'une petite partie du site est intégré dans le périmètre Natura 2000.

Le réseau hydraulique de Saint-Hippolyte.

La volonté de la commune de Saint-Hippolyte de travailler sur la restauration hydraulique du site El Communal. Monsieur le Maire de Saint-Hippolyte indique la complexité du fonctionnement de ce réseau d'agouilles et précise les coûts élevés relatifs à son entretien. Le syndicat RIVAGE rappelle qu'un diagnostic initial à été réalisé en 2012 dans le cadre du stage de Karim BORENSZTEIN. Une première rencontre avec les usagers du site a également permis de rappeler l'obligation des locataires d'entretenir les canaux attenants aux parcelles exploitées. En 2014, le syndicat RIVAGE recherchera les possibilités de subventionnement concernant un projet global de restauration de ce secteur.

La mare de Port-Leucate.

Cette mare abritant une importante population de cistude d'Europe, le CEN LR s'interroge sur la prise en compte les terrains situés à proximité directe du plan d'eau. Il est rappelé que la mare possédait une superficie plus importante plusieurs années auparavant et pourrait être restaurée à l'identique.

Une question est soulevée concernant une éventuelle instance de concertation pour un futur plan de gestion.

Le syndicat RIVAGE rappelle le caractère anthropique de cette mare, précise que son recreusement n'est pas envisagé aujourd'hui et poursuit sur la présentation des prochaines échéances concernant ce projet. En effet un comité de pilotage rassemblant les différentes parties prenantes sera prochainement organisé. Il travaillera à élaborer un itinéraire de gestion qui statuera des actions à mettre en œuvre en prenant en compte plusieurs critères notamment la faisabilité technique et financière et les enjeux écologiques, etc.

Le Réseau de Suivis Lagunaire

Suite à la présentation des résultats du Réseau de Suivis Lagunaire pour la campagne 2012, la DDTM 66 demande un point précis sur le suivi effectué au niveau des sédiments non présentés en séance. En effet, le CEPRALMAR rappelle la périodicité sexennale des suivis sur les sédiments. La dernière campagne a été réalisée en 2009 et est présentée dans le rapport de l'IFREMER de mars 2010.

Quelques éléments de précisions :

Les sédiments sont constitués par des sables et des vases. Les zones les plus vaseuses sont situées en bordure des zones humides périphériques le long de la berge ouest (à l'abri des vents dominants) et dans le bassin de Dindilles (taux de vase de 90%). L'évolution depuis 2004 montre une légère diminution du taux de vase dans la pointe sud-ouest et une progression dans la pointe sud-est.

Analyse de la qualité du sédiment :

Teneur en nutriments :

La qualité des sédiments vis-à-vis de l'eutrophisation apparaît médiocre, notamment en raison des teneurs en matière organique. En ce qui concerne le phosphore, les sédiments sont majoritairement de très bonne qualité.

Par rapport à 2004, on observe une amélioration vis-à-vis de l'azote total et de la matière organique pour quelques stations au nord. Cependant le diagnostic des sédiments met en évidence une dégradation des stations sud (Le Barcarès et le bassin des Dindilles), notamment pour l'azote et la matière organique. Dans la partie ouest, la dégradation pourrait provenir des rejets des deux piscicultures implantées sur le secteur, avec une forte augmentation de la matière organique entre 2004 et 2009.

Leucate nord	PT	NT	MO	État
1998				
2004				
2009				
Leucate sud	PT	NT	MO	État
1998				
2004				
2009				

Très bon	Bon	Moyen	Médiocre	Mauvais

Légende

Figure 12 : Tableaux récapitulatifs de la qualité du sédiment vis à vis de l'eutrophisation

Les panneaux Zones Humides

Une précision concernant les panneaux Zones Humides présentés dans une diapositive est apportée. Ces panneaux ne concernent pas un contrat Natura 2000. Leur mise en place initialement prévue dans le cadre de l'animation du DOCOB n'a pu être réalisé pour des raisons budgétaires. Leur installation est prévue sur la commune de Salses-le-Château. Les possibilités de financement pour la pose de ces panneaux en 2014 seront étudiées par le syndicat RIVAGE.

Conclusion

Monsieur PY remercie les participants pour leur implication et clôture la séance en rappelant l'importance de poursuivre la concertation dans le cadre de ces deux démarches.
La séance est levée.

Informations et documents

Le site internet de RIVAGE sera mis à jour durant toute la durée de l'année et proposera tous les points d'avancement, invitations, comptes rendus, documents de travail, etc. ... Et permettra ainsi de conditionner l'ensemble des données pour un accès facilité à tous les acteurs.

<http://rivage-salses-leucate.fr>

Prochaines échéances

La prochaine réunion rassemblant le Comité de Suivi de la Stratégie de Gestion des Zones Humides et le Comité de Pilotage Natura 2000 aura lieu fin 2014.

Remarques, compléments

Avec ce compte rendu vous trouverez le diaporama qui a été présenté lors de la réunion du 03 décembre 2013. Nous restons à votre disposition pour toute demande d'information ou proposition de compléments concernant les deux démarches.

Comité de Suivi Zones Humides & COPIL Natura 2000

RIVAGE 3 décembre 2013
St Laurent de la Salanque

Gestion des
Zones Humides
périphériques à l'étang de
Salses-Leucate



Rivage



Ordre du jour

- **Zones humides : bilan d'activité 2013**



- **Avancement de la démarche**
- **Plans de gestion spécifiques**
- **Actions transversales**

- **Natura 2000 : bilan d'activité 2013**









- **Actions de gestion des espaces naturels (contrat Natura 2000 et autres)**
- **Mesures agro-environnementales territorialisées 2013**
- **Bilan des actions du programme LIFE+LAG'Nature**

- **Suivis scientifiques**
- **Actions de communication**
- **Programmation 2014 (SGZH et DOCOB)**

Préambule



Préambule

 Le Syndicat RIVAGE			
	 Directive Cadre sur l'Eau		 Directives « Habitats » et « Oiseaux »
Document de planification	SAGE	SGZH	DOCOB
	 SAGE Étang de Salses-Leucate	 Gestion des Zones Humides périphériques à l'étang de Salses-Leucate	 NATURA 2000
Organe décisionnel	CLE	CS-SGZH	COPIL

Autres politiques publiques

- Agenda 21, SRCE, SCAP, Programmation des fonds structurels, CPER EEDD, PNA, ...
- Avis divers sur projets d'aménagements

- Mutualisation & retours d'expériences
- Suivis des opérations de gestion réalisés par d'autres maître d'ouvrage (Cf. suite)

Zones
Humides

Natura 2000

Suivis

Communication

Programmation

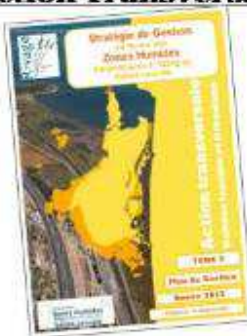
**Zones
Humides**



5 Plans de Gestion (entrée territoriale)



Une Action Transversale (entrée thématique)



DIAGNOSTIC
Tome 1

- Diagnostic de territoire
- Délimitation des ZH
- Hierarchisation des ZH



✓ Validé par les services de l'Etat le 2 février 2012

STRATEGIE DE GESTION
Tome 2

Orientations

- Par type de milieu (30 entités fonctionnelles)
- Par thématique (Problématiques identifiées)

OBJECTIFS



✓ Validé par le Comité de Suivi le 27 mai 2013

PROGRAMME D' ACTIONS

Stratégie de Gestion sur 6 ans

Programmes d' Actions annuels



✓ Validé par le Comité de Suivi le 27 mai 2013

Mise en œuvre

- Opérations de gestion
- Actions transversales
- Plans de Gestion

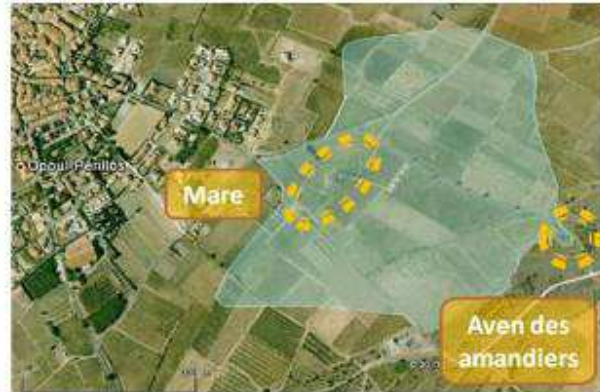
Evaluation

- Evaluation annuelle
- Evaluation de fin de plan
- Bilans et perspectives



Un Plan de Gestion
Mare d'Opoul

- Entretien et restauration des abords
- Mise en défens (préservation et sécurité)
- Sensibilisation
- Maîtrise des polluants
- Gestion des Espèces Envahissantes
- Mise en place d'une mesure de protection forte
- Agriculture
- Suivis
- Maîtrise foncière



Priorité exceptionnelle pour la SGZH

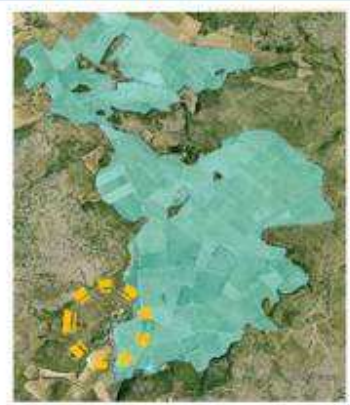
Comité de Gestion:
 Propriétaire/Gestionnaire
 Maître d'ouvrage
 Assistance à maîtrise d'ouvrage

Partenaires pressentis:
 Conseil Général des Pyrénées Orientales
 Agence de l'Eau RM
 ...



Un Plan de Gestion
Dépression de Ventenac

- Mise en défens (préservation et sécurité)
- Sensibilisation
- Maîtrise des dépôts sauvages
- Agriculture
- Inventaires et Suivis



Priorité forte pour la SGZH

Comité de Gestion:
 Propriétaire/Gestionnaire
 Maître d'ouvrage
 Assistance à maîtrise d'ouvrage

Partenaires pressentis:
 Conseil Général de l'Aude
 Agence de l'Eau RM
 ...





Un Plan de Gestion

Communal-Nord à St Hippolyte

Restauration du réseau hydraulique (action exemplaire)

Mise en défens (préservation et sécurité)

Sensibilisation

Gestion de roseaux

Gestion des Espèces Envahissantes

Amélioration d'éléments paysagers structurants (haies)

Agriculture

Suivis

...



Priorité forte pour la SGZH

Comité de Gestion:

Propriétaire/Gestionnaire
Maître d'ouvrage
Assistance à maîtrise d'ouvrage



Partenaires pressentis:

- Conseil Général des PO
- Agence de l'Eau RM
- ...



Un Plan de Gestion

Mare de Port-Leucate

Entretien et restauration des abords

Mise en défens (préservation et sécurité)

Sensibilisation

Restauration du site

Gestion des Espèces Envahissantes

Suivis

...



Priorité forte pour la SGZH

Comité de Gestion:

Propriétaire/Gestionnaire
Maître d'ouvrage
Assistance à maîtrise d'ouvrage

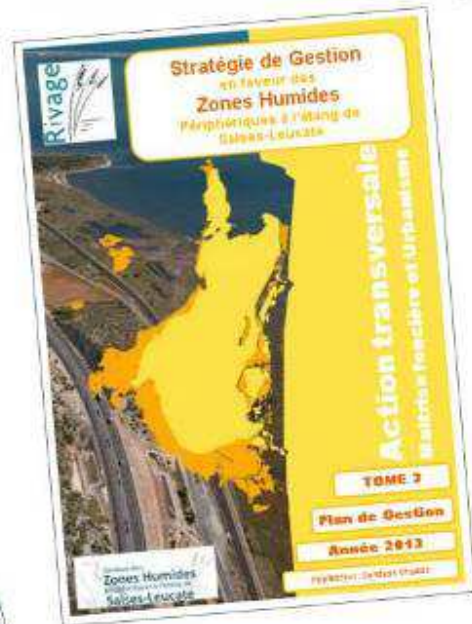


Partenaires pressentis:

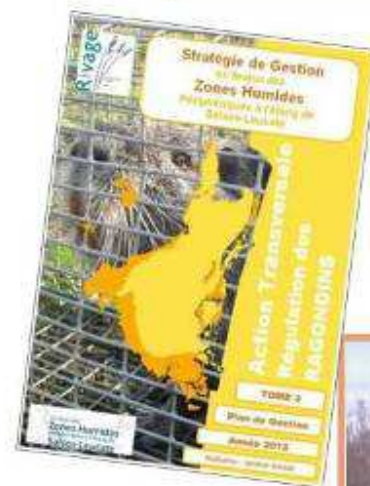
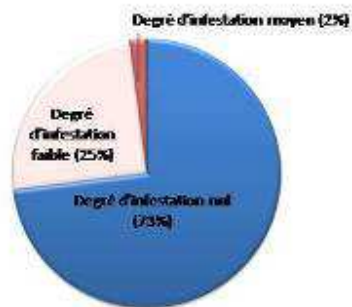
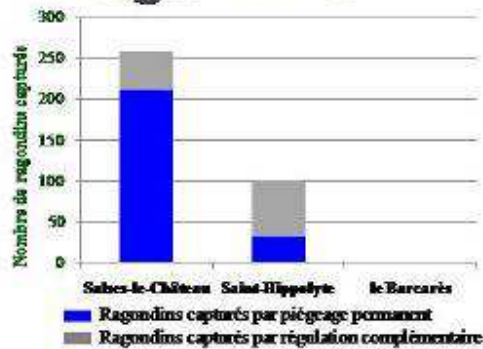
- Conseil Général de l'Aude
- Agence de l'Eau RM
- ...

Objectif
Intégrer les Zones Humides aux documents d'urbanisme (Urbanisme et espaces verts, SCOT, PLU, cadastre ...)

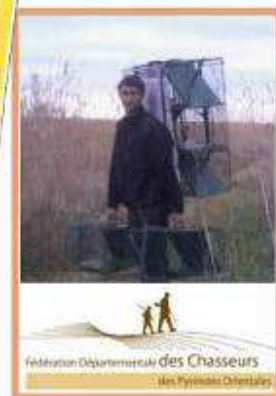
Action transversale
Maitrise foncière et urbanisme



Ragondins



361 ragondins
Poids moyen: 4.69 kg
Poids maximal: 8.8 kg



Natura 2000



Actualités



- **Evaluation des incidences :**
 - **Aude : Liste locale 2 : Arrêté Préfectoral du 29/04/2013 applicable au 10/08/2013 + arrêté modifiant la liste locale 1**
 - **Pyrénées-Orientales : Enquête publique en cours pour liste locale 2**

- **Reprogrammation des programmes Européens:**
 - **FEADER : Gestion confiée au Conseil Régional LR**
 - **Document de planification en cours de validation**
 - **Animation du DOCOB 2014 : assuré**
 - **Contrat Natura 2000 en 2014 : ?**
 - **MAEt prorogation de l'ancien programme en 2014**

Suivis des contrats Natura 2000

- Contrat gestion de la fréquentation des bords d'étang - Leucate :
 - Subvention obtenue en 2012
 - AM 2013
 - Travaux lancés prochainement
 - Fin des travaux prévus au printemps 2014

- Contrat gestion de la fréquentation sur le site du Mouret - Leucate :
 - Subvention obtenue en 2013
 - Enquête public achevée
 - Travaux prévus au printemps 2014

ZHI 2/3

ZHI 27



Suivis des contrats Natura 2000

- Contrat Saint Laurent de la Salanque (amélioration du fonctionnement du réseau hydraulique) - 2012:
 - Pas d'inondation répétitive et prolongée des près salés en 2013, re-végétalisation rapide de l'agouille débouchée



Janvier 2012

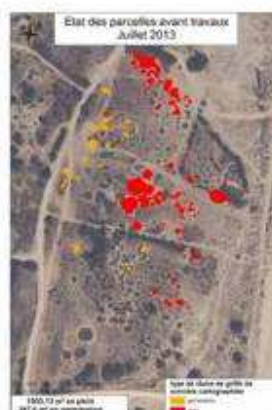


Novembre 2012

ZHI
18/17

Les contrats Natura 2000 - 2013

- Contrat RIVAGE : arrachage manuel de la griffe de sorcière sur le Mouret (pérennisation des actions du LIFE + LAG Nature)
 - 2 chantiers internationaux de 3 semaines prévus en 2013 et 2014
 - 1 chantier réalisé du 7 au 28 septembre 2013
 - 3,52 ha de dune grise traitée pour 1800 m² en plein et un volume de 84 m³



Actions hors contrat

- Plusieurs chantiers nature pour l'arrachage des griffes des sorcières

Date	Où ?	Qui ?	Résultat
19/03	Le Mouret – Leucate	Lycée agricole de Narbonne	30 pers. / 210 m ² / 13 m ³
6/04	Les Dosses – Le Barcarès	ACCA Le Barcarès / Assoc. CITECO	37 pers. / 1000 m ² / 54 m ³
5/06	Bord d'étang - St Laurent	PLJ St Laurent	8 pers. / 175 m ² / 10 m ³
12/09	Le Mouret – Leucate	Lycée agricole de PEZENAS	24 pers. / 100 m ² / 6 m ³

- Suivi par RIVAGE des zones traitées (chantier Mouret et Tabac glauque) et contrôle de germination

Actions hors contrat

- Plusieurs chantiers nature pour le nettoyage des berges d'étang



Assoc. ALBF 11/66 – spot du parc à huître



JOURNEE NETTOYAGE DES BERGES DE L'ÉTANG

1^{er} juin 2013 8h30
sur le site de la Font del Port

VENEZ NOUS AIDER!

INScrivez-vous AVANT LE 15 MAI
Repas en commun

Mairie de SAINT HIPPOLYTE
04 68 28 31 83

Actions hors contrat

- Implication des pouvoirs de Police sur le territoire
Poursuite du travail initié par le LIFE+ Lag'Nature

- OP coup de poing (Sagnette – St Hippolyte et Est terrain militaire – St Laurent)
- Rencontre Procureur
- Remontée MISEN pour plan de contrôle
- Rencontre régionale Police

Opération de police sur le secteur de la Sagnette



Opération de police sur le secteur de la Sagnette

Le 14 mai 2013, une opération de police a été menée sur le secteur de la Sagnette, en présence de la gendarmerie, de la police municipale et de la police nationale. Cette opération a permis de constater l'absence de toute activité de coupe de bleds ou de travaux de maintenance sur le secteur de la Sagnette, ce qui est contraire aux obligations de gestion des zones humides.

Le 14 mai 2013, une opération de police a été menée sur le secteur de la Sagnette, en présence de la gendarmerie, de la police municipale et de la police nationale. Cette opération a permis de constater l'absence de toute activité de coupe de bleds ou de travaux de maintenance sur le secteur de la Sagnette, ce qui est contraire aux obligations de gestion des zones humides.



Actions hors contrat



Plan de gestion de la Sagnette

Gestionnaires : PMCA (RIVAGE : assistant à maîtrise d'ouvrage)

Elaboration : RIVAGE mars – août 2013

Validation : COPIL de validation des diagnostics le 15/05/2013 et validation du programme d'actions le 18/07/2013

Mise en œuvre : Septembre – décembre 2013

Financement : PMCA + RIVAGE (suivis) + CG66 (demande en cours d'instruction)

Objectifs :

- ✓ Conserver et améliorer le patrimoine naturel
- ✓ Organiser/canaliser la fréquentation du public dans le respect de la sensibilité des milieux, de la vulnérabilité des espèces et des usages
- ✓ Améliorer l'état des connaissances et mettre en place des suivis scientifiques
- ✓ Informer et sensibiliser les acteurs et les usagers du site
- ✓ Entretenir et gérer le site

Plan de gestion de la Sagnette

Actions prévues (quelques exemples d'actions ...) :



- **Travaux réalisés**



Suivi du plan de gestion du Bourdigou - Torreilles

- Diagnostic des plages en vu de l'adaptation du nettoyage (RIVAGE) – en cours
- Participation à la gestion des espèces envahissantes (PMCA) : traitement Opuntia, Baccharis et Faux vernis du Japon (15 jours X 4 pers.)
- Actions de sensibilisation (Aùcel)



Mesures Agro-Environnementales territorialisées - Bilan 2013

ZNH
18/14/16

Année du projet	2
Année civile correspondante	2013
Nombre de contrats prévus en Crac d'automne	4
Nombre de contrats effectifs (déclaration PAC au 15/5)	2 (2 parts) + 1 ajout
Prévision de surface contractualisée	75ha
Surface effectivement contractualisée	55 ha
Prévision de montant total contractualisé sur 5 ans	90 000 €
Montant total effectivement contractualisé (à l'issue de la déclaration du 15/5)	69 463,65 €

1 éleveur : 24,64 ha

1 agriculteur
« prairie de fauche » :
25,26 ha

5,31 ha de plus
pour un éleveur
intégré dans le
plan de gestion
pastoral

LR_CLSL_HE1 : absence de fertilisation et retard de fauche

LR_CLSL_MR1 : Gestion pastorale des milieux remarquables

LR_CLSL_MR2 : Gestion des milieux remarquables par le pâturage et
l'entretien mécanique

LR_CLSL_MR3 : Ouverture et entretien des milieux pâturable en déprises



Charte Natura 2000

2013 :

**Signature de la charte Natura 2000 par les communes de
Saint-Laurent de la Salanque, Saint-Hippolyte, Torreilles**

Rappel :

Possibilité de signature de la charte pour : Communes, propriétaires
privés, associations, offices de tourisme, ...

Disponible sur <http://rivage-salses-leucate.fr>



Suivis

Suivis des Laro-limicoles

Programme Laro-Limnicoles

Appui avec la commune de Leucate aux structures porteuses

- Surveillance de l'arrivé des colonies
- Mise en défens
- Suivi des colonies

Résultats

- beaucoup de retard en 2013
- Aude : 2 sites

Avt Port de P. Leucate: Peu d'individus

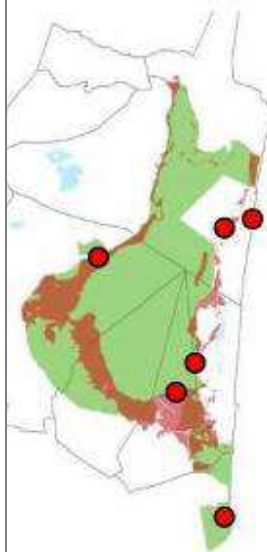
=> Echec de la colonie malgré la mise en protection

Parc à huîtres : le 3 juillet 24 couples couveurs, le 23 juillet 22 poussins à l'envol => Succès de reproduction 0.92 record de productivité / 3 ans

- Pyrénées-Orientales : 4 sites

La Coudalère / Torreilles (Bourdigon) / Saint Laurent bord d'étang : Echec (dérangement et/ou Prédation)

Salses – Roquette : succès colonie? ... mais acte chasse illégale



Suivis herpétologique

- **Suivi particulier Sagnette : Réalisation GOR**
 - Campagne de piégeage / marquage pour identification de la population d'**Emyde lépreuse** sur le site de la Sagnette
 - Inventaire reptiles terrestre et batraciens



- 8 espèces de reptile dont Emyde lépreuse et lézard ocellé
- 2 amphibiens : grenouille de Perez et rainette méridionale
- Enjeux très forts pour Emyde et Lézard ocellé

- **Participation au suivis particulier mare de Port-Leucate : EPHE pour Cistude**
 - Plus de 300 individus marqués

Identification des friches agricoles & dépôts ordures

- Réalisation IUT Perpignan (Licence GADER) / RIVAGE
- Identification sur site Natura 2000 et ZH
- Cartographie et évaluation état de conservation des friches
- Identification des principales zones de dépôts et transmission aux communes concernées



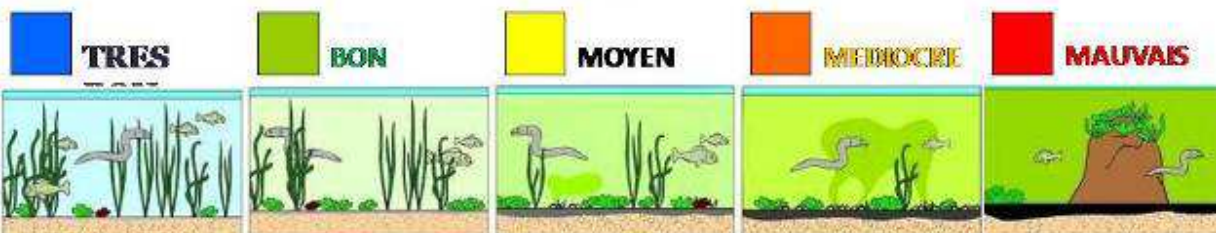
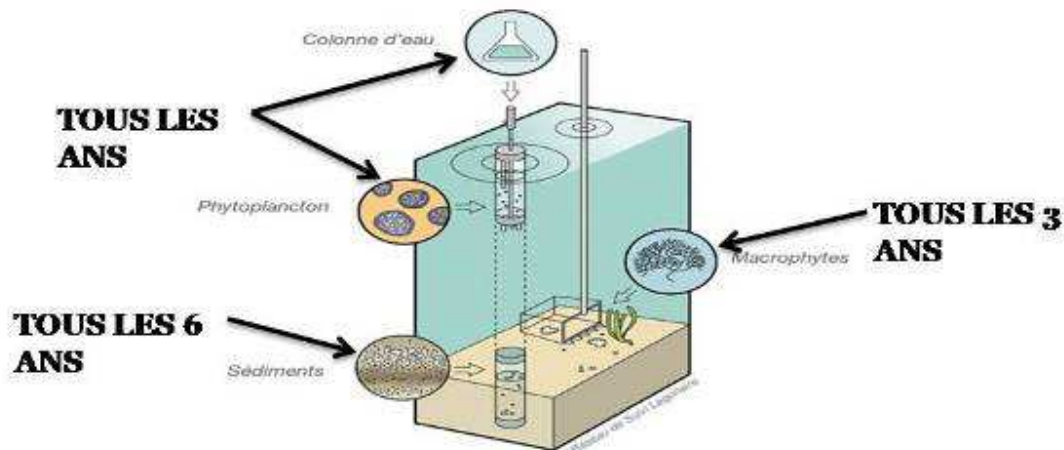
- Env. 600 ha de friches recensés
- 165 zones de dépôt recensées pour plus de 6 000 m³ évalués

LE RSL : un réseau centré sur la problématique eutrophisation avec trois volets d'intervention :

Observer / Informer / Agir

Définition « Eutrophisation » :

Enrichissement excessif d'un milieu aquatique en éléments nutritifs (Azote, Phosphore)

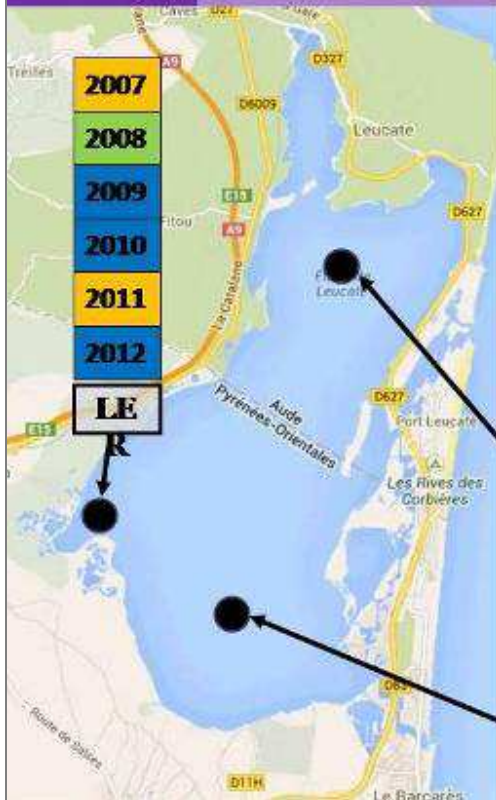


Pour plus d'informations sur : <http://rsl.cepralmar.org>

3

Salses Leucate : Eau 2005 2012

Réseau de Suivi Lagunaire
Languedoc-Roussillon



- 2005
- 2006
- 2007
- 2008
- 2009
- 2010
- 2011
- 2012

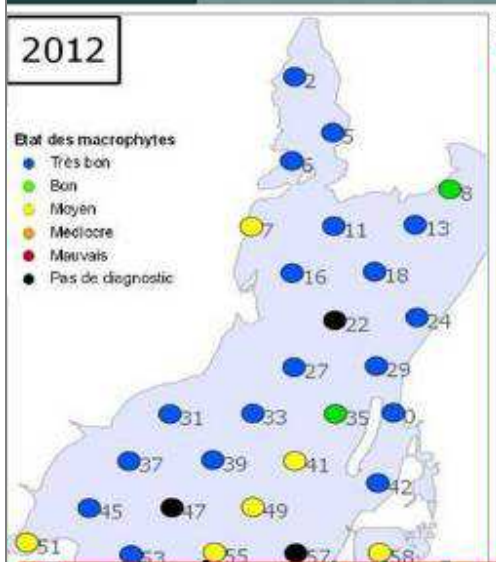
**2012 : Diagnostic « EAU » :
TRES BON pour les 3 stations**

•Compartiment EAU en très bon état
= pas d'éléments nutritifs en excès
Résultats encourageants mais...

4

Diagnostic Simplifié 2012

Réseau de Suivi Lagunaire
Languedoc-Roussillon



Suivi des macrophytes

Classement bon / très bon pour le Nord
Classement moyen / médiocre pour le Sud
Hypothèses: Courantologie ,apports dans le secteur
STEP ? Cabanes? Apports diffus?
Diminution du recouvrement végétal total entre 2009 et 2012 mais augmentation de la proportion occupée par les espèces de références (herbiers)
Maintenir la vigilance sur les apports aux alentours de l'anse de la roquette et sur le secteur sud

Conclusions generales:

2012 : bon état général de la lagune de vis-à-vis de l'eutrophisation
Actions de maîtrise des apports encore possibles

Suivis herbiers

CARTOGRAPHIE ET CARACTÉRISATION DES HERBIERS DE MAGNOLIOPHYTES MARINES DE L'ETANG DE SALSES-LEUCATE
Découpage des zones à enjeux, emplacement des transects permanents et des stations de caractérisation

SEANEO



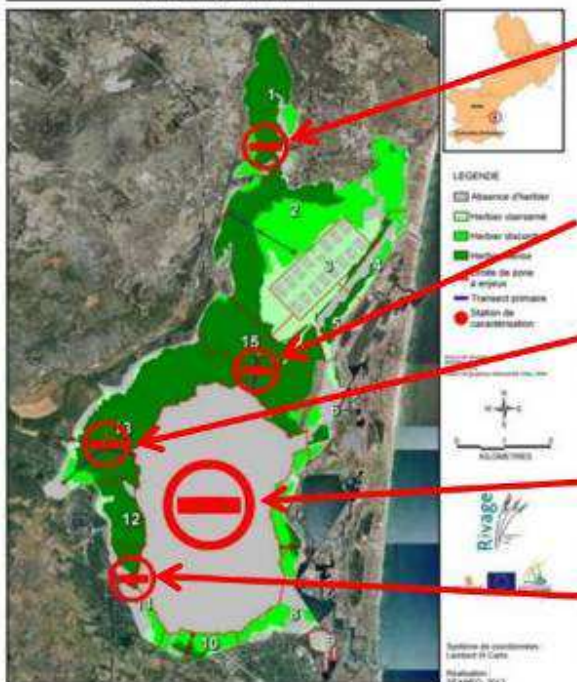
Principaux points positifs relevés en juin 2013

Amélioration générale de la vitalité de l'herbier dans le bassin de Leucate (Déclin de *Valonia aegagropila*)

Poursuite de la progression de la limite supérieure de l'herbier dans l'anse de la Roquette

CARTOGRAPHIE ET CARACTÉRISATION DES HERBIERS DE MAGNOLIOPHYTES MARINES DE L'ETANG DE SALSES-LEUCATE
Découpage des zones à enjeux, emplacement des transects permanents et des stations de caractérisation

SEANEO



Principaux points négatifs relevés en juin 2013

Prolifération d'algues vertes opportunistes (émergences sous-lagunaires ?)

Légère perte de vitalité chez *Zostera marina*.

Importante perte de vitalité de l'herbier dans la partie Ouest du bassin de Salses.

Retour des proliférations d'*Halopitys incurva*

Destruction de l'herbier sur 2km de rives entre la Four del Port et les Sanyes del Devès.

Communication

Panneaux

- **Implantation de 3 panneaux « Entrée de site Natura 2000 » par la commune de Saint Laurent-de-la-Salanque**





Maison de l'étang de Salses-Leucate

- **Conception, fourniture et aménagement d'une muséographie** présentant :
 - Le territoire,
 - Les activités,
 - Les milieux naturels et espèces
- **Inauguration le 2 février 2013 pendant les JMZH**
- **Fonctionnement assuré par la mairie de Leucate / RIVAGE**
- **Fourniture et pose d'un panneau « Maison de l'étang de Salses-Leucate » - LIFE LAG Nature**
- **6 000 visites sur Juin – Septembre 2013**



Rencontres

El Communal – Saint-Hippolyte

- **Présentation du contexte écologique avec rappel de la réglementation en matière de protection de l'environnement**
- **Rappel des contraintes liées à la signature de la convention entre l'ayant droit et la commune de SAINT-HIPPOLYTE.**



Décideurs

- **« Une gestion efficace des espaces naturels littoraux contribuant au développement local. »**
- **Mutualisation d'expériences**





Livrables du LIFE+LAG'Nature

- **Mémo police de l'environnement**
- **Guide méthodologique final**
 - Retours d'expérience
- **Sites internet :**
 - www.lifelagnature.fr/
 - <http://www.lagunesettourisme.org/>



Campagne de sensibilisation

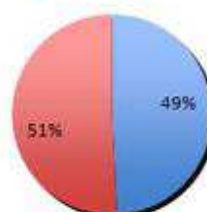
- **Campagne estivale :**
 - 10 jours d'animation**
 - 591 personnes sensibilisées**
 - 4 associations animatrices**



Nombre de personnes sensibilisées par jour



■ Adultes ■ Enfants



Campagne de sensibilisation

- **Intervention IUT Perpignan**

- Sensibilisation aux démarches
 - Natura 2000 / MAEt
 - Schéma d'Aménagement et de Gestion des Eaux
 - Stratégie de Gestion des Zones Humides



- **Intervention Lycée**

- Sensibilisation aux problématiques espèces envahissantes et gestion de la fréquentation (Lycée agricole de Narbonne et Pézenas)

JMZH 2013



Journées mondiales
des ZONES
HUMIDES
de l'étang de Salses-Leucate



- **Zones Humides et préservation de l'eau**



JMZH Ramsar Journées mondiales des ZONES HUMIDES 2013 de l'étang de Salses-Leucate Rivage

Des Ateliers et Animations
Des Sorties Nature
Des Conférences
Des Expositions

ANIMATIONS GRATUITES

Le programme en temps réel et en détails sur:
<http://rivage-salses-leucate.fr/>
Renseignements : 04.50.40.49.72

- Projections et conférences (80 pers.), animations nature (scolaires et grand public), arrachage griffes de sorcières (15 pers.), exposition, inauguration Maison de l'étang de Salses-Leucate

Site internet

Publication de documents, création du tableau de bord SGZH, communication ...



Programmation

Les MAEt 2014



Année du projet	3
Année civile correspondante	2014
Nombre de contrats prévus en Crac d'automne	1 + complément MAEt effective
Nombre de contrats effectifs (déclaration PAC au 15/5)	
Prévision de surface contractualisée	10 + 4,25 ha
Surface effectivement contractualisée	
Prévision de montant total contractualisé sur 5 ans	25 000 + 4 000€
Montant total effectivement contractualisé (à l'issue de la déclaration du 15/5)	

10 ha en arbo : AR1

1,25 ha arbo : AR2

3 ha en viti : VI1

LR_CLSL_VI1 : Absence de désherbage sur l'inter-rang : viti

LR_CLSL_AR2 : Absence de désherbage sur la tot. de la parcelle : arbo

LR_CLSL_AR1 : Absence de désherbage sur l'inter-rang : arbo

LR_CLSL_FO1 / HA1 : Entretien des éléments linéaires



Programme d'actions 2014

ZHI
18/17/16

- Suivi des travaux engagés (contrat Natura 2000, etc.)
- Police de l'environnement : travail concerté sur l'élaboration d'un guide local complet à destination des pouvoirs de police
- Poursuite des chantiers natures (nettoyage, espèces envahissantes, etc.)
- Des plans de gestion spécifiques
 Identification fonction de : priorité d'intervention (enjeux et pressions), opportunités, faisabilité technique et financière

➤ La Soultoure – Saint Hippolyte

➤ Est du terrain militaire – Saint-Laurent-de-la-Salanque



Suivis scientifiques

ZH 14/16

Site de la Sagnette – Saint-Hippolyte

- Suivi ornithologique pour identification des oiseaux nicheurs et hivernants
- Expertise entomologique - Odonates, Lépidoptères et Orthoptères

Torreilles – mares intra-dunales

(partenariat GOR/CENLR/RIVAGE/PMCA/CDL)

- Inventaires faunistiques à poursuivre en 2014

Perspectives SGZH

Poursuite des Actions initiées en 2013



A initier... Plans de Gestion (entrée territoriale)



- Zones de Sagnes
- Ilot de nidification au Barcarès

Deux Actions transversales (entrée thématique)





Partenariats poursuivis

Partenariat IUT/L3 GADER

Cartographies pour diagnostics des zones à Plan de Gestion spécifiques (identification chemins, zone de circulation engins motorisés, etc.)



Partenariat LPO 11 / GOR

Préservation des zones de nidification de Laro-Limnicoles



Sensibilisation / Communication

- **Journées Mondiales pour les Zones Humides (02/02/2014)**
- **Campagne d'animations estivale**
- **Initiation du programme d'éducation à l'environnement**
- **Panneaux Zones Humides**
- **Set de table**



Opportunités 2014 ...

... Vos attentes et suggestions ?

Syndicat Mixte RIVAGE Salses-Leucate

Julien ROBERT - Chargé de mission Natura 2000

04.68.40.51.08 julien.robert@mairie-leucate.fr

Jean-Alexis NOEL - Chargé de mission Zones Humides

04.68.40.49.72 jean-alexis.noel@mairie-leucate.fr

Rivage 

MERCI pour votre implication...



Gestion des
Zones Humides
périphériques à l'étang de
Salses-Leucate 

Visitez la page du syndicat RIVAGE:

<http://www.rivage-salses-leucate.fr>