



**Comité de Suivi de la
Stratégie de Gestion des Zones Humides (CS-SGZH)
Comité de Pilotage Natura 2000
Sites « Complexe lagunaire de l'étang de Salses-Leucate »**

**Compte rendu de la réunion du 15 janvier 2015
à Saint-Hippolyte – Salle Derroja – 09h30**

Personnes présentes :

ABELANET Pierre, Adjoint au Maire de Fitou
ALENGRY Christelle, Chambre d'agriculture 66
ALQUIER Agnès, Chambre d'agriculture 11
ARTERO Romain, AURCA
CHAMBRIER Mathieu, Agenda 21 Saint-Laurent-de-la-Salanque
BERNADET Pierre, Association Charles Flahault
BILLES Jean Paul, SCOT Plaine du Roussillon
BLANC Christophe, Cercle de Voile Cap Leucate
BLANC Florie, Chargée de mission urbanisme de la mairie du
Barcarès (représentant Alain FERRAND, Maire du Barcarès)
BOSC Nadine, Agence de l'Eau RM&C
COURMONT Lionel, chargé de mission, GOR
DASSONVILLE Cécile, DREAL-LR
DESLOT Philippe, Adjoint au Maire de Leucate
DUMEUNIER Vincent, CG 11
DU MOUZA Paul, Mairie du Barcarès
ESCOUBEYROU Ghislaine, DDTM 66
FIALA Aline, Comité de Conservation de la Nature 66
FONBONNE Laurence, Directrice du Syndicat RIVAGE
GARCIA-VIDAL Madeleine, Maire de Saint-Hippolyte
GAUTIER Doriane, LPO Aude
GARNIEL Sylviane, Mairie de Saint-Laurent-de-la-Salanque
GUILPAIN Nicolas, service environnement, Mairie de Leucate
GOT Alain, Maire de Saint-Laurent-de-la-Salanque
GRAU Cécile, Agenda 21 Saint-Hippolyte
HERICOURT Yann, Conseiller municipal, Mairie de Leucate
ISSALY Patrick, Chambre des Métiers de l'Aude
LAFFON Jean-François, CG 66
LAWERMAN Isabelle, Association Barcarès Nature Pluriel
MAILHEAU Marie, Chargée de mission SAGE, Syndicat RIVAGE
MEUTELET Christine, DDTM 11
MONTAGNE Michel, Président du COPIL Natura 2000
MORIN Bernard, Saint-Hippolyte
NOEL Jean-Alexis, Chargé de mission Zones Humides, RIVAGE
PALAU André, EID Méditerranée
PEREZ Mathieu, PMCA
PUIG José, Conseiller Général des Pyrénées-Orientales
RIBOT Paul, Fédération des chasseurs des Pyrénées-Orientales
ROBERT Julien, Chargé de mission Natura 2000, RIVAGE
ROQUES Christine, Association ECCLA
SANCHEZ André, Communauté de Commune Salanque
Méditerranée
SALLA Pierre, Mairie du Barcarès
TREVIDICK Olivier, ONEMA 66
VERSLUYS Laurianne, PMCA

Personnes excusées :

BAUDIER Olivier, Directeur Technique FDPMA 66
BERTRAND Jean, Chambre d'agriculture 66
CHABBAL Marie-José, Direction Départementale de la
Cohésion Sociale et de la Protection de Populations 11
DESSALES Florence, Conservatoire du Littoral
NAVARRO Charles, Fédération de Chasse 66
PY Michel, Président du Syndicat RIVAGE
ROQUES Christine, ECCLA
ROUFFIA Evelyne, Grand Narbonne
RIBOT Murielle, Région LR
SABATE Lydia, DDTM 66

Pièce jointe : Procès verbal de séance, Diaporama présenté

Ordre du jour :

- Désignation du nouveau Président de COPIL Natura 2000 des sites du complexe lagunaire de Salses-Leucate
- Les Zones humides : bilan d'activité 2014
 - Avancement de la démarche
 - Plans de gestion spécifiques
 - Actions transversales
- Natura 2000 : bilan d'activité 2014
 - Les actions de gestion des espaces naturels (contrat Natura 2000 et autres)
 - Mesures agro-environnementales territorialisées 2014
 - Bilan des actions diverses
- Les inventaires scientifiques
- Actions de communication
- Programmation 2015 (SGZH et DOCOB)

Ouverture de la réunion par Monsieur Michel MONTAGNE, Président du COPIL Natura 2000 des sites du complexe lagunaire de Salses-Leucate qui souhaite la bienvenue aux participants. Monsieur MONTAGNE présente l'ordre du jour et fait part de son souhait de continuer à poursuivre les différentes actions mises en œuvre dans le cadre des deux démarches.

Les modalités de désignation du nouveau Président du COPIL sont expliquées.

1. Désignation du Président du COPIL Natura 2000

Les deux candidats se présentent :

- Alain GOT, Maire de Saint-Laurent-de-la-Salanque, Vice Président du Syndicat RIVAGE,
- Renée BANET, Adjointe au Maire de Saint-Hippolyte en charge de l'agriculture et de l'environnement.

Les membres du collège des collectivités territoriales et de leur groupement sont appelés à voter par Michel MONTAGNE. Marie MAILHEAU est désignée secrétaire de séance et Ghislaine ESCOUBEYROU assesseure.

Quinze votants se manifestent à l'appel de Michel MONTAGNE.

Michel MONTAGNE procède au dépouillement en présence de la secrétaire de séance, de son assesseur et de Jean-Alexis NOEL. Parmi les quinze votants, quinze suffrages sont exprimés et aucun n'est déclaré nul.

Alain GOT est désigné président du Comité de Pilotage des sites Natura 2000 des sites du complexe lagunaire de Salses-Leucate avec **dix** suffrages contre **cinq** en faveur de Madame Renée BANET.

Le procès verbal de séance est annexé à ce compte rendu.

Monsieur GOT remercie l'assemblée pour la confiance qui vient de lui être accordée et M. MONTAGNE pour le travail réalisé sous sa présidence. Il laisse la parole à RIVAGE pour la suite de la réunion.

Concernant les différentes parties de l'ordre du jour, les informations présentées sont disponibles dans le document qui suit ce compte-rendu. Il est d'ailleurs rappelé que tous les documents concernant les deux démarches sont disponibles sur le site internet du Syndicat RIVAGE (www.rivage-salses-leucate.fr)

2. Bilan des démarches Zones Humides, Natura 2000, des actions d'inventaire, de suivis et de communication pour l'exercice 2014

L'association Nature Barcarès Pluriel souligne l'absence de plan de gestion spécifique au site des Dosses sur la commune du Barcarès. Monsieur Jean-Alexis NOEL précise que malgré l'absence de plan de gestion, de nombreuses actions sont réalisées sur ce site : nettoyage du site, traitement de la griffe de sorcière, évaluation des impacts potentiels des projets d'aménagements projetés, etc. De plus, à ce jour, aucun projet actuel, à la connaissance de RIVAGE n'est susceptible d'impacter les Zones Humides présentes. La commune du Barcarès confirme cette position.

Suite à la présentation dispensée sur la partie la gestion des déchets, concernant le partenariat réalisé avec la Communauté de Communes Salanque Méditerranée, Madame BANET soulève la présence de nombreux déchets sur la commune de Saint-Hippolyte et interroge RIVAGE sur la meilleure gestion pour assurer l'évacuation de ces immondices. RIVAGE indique que cette gestion incombe aux services communaux et/ou intercommunaux mais que le même type de partenariat que celui évoqué précédemment peut tout à fait être mis en place sur la commune de St Hippolyte.

Concernant le plan de gestion du Nord du communal sur la commune de Saint-Hippolyte, la commune de Saint-Hippolyte interroge RIVAGE sur les raisons du blocage de son avancement. RIVAGE indique que la charge de travail du maître d'ouvrage (la FDC66) n'a pas permis d'avancer sur le sujet en 2014 mais des discussions récentes permettent de dire que ce projet sera relancé en 2015.

Concernant le compartiment aquatique, le CCNPN des Pyrénées-Orientales demande si des suivis particuliers précis sont réalisés.

RIVAGE récapitule les résultats du suivi « herbiers » réalisé annuellement par le syndicat RIVAGE suite à la réalisation de la cartographie fine des herbiers de Magnoliophytes dans le cadre du projet SUDOE Eco-Lagunes en 2010. Ainsi en 2014, la surface occupée par les herbiers est en légère augmentation. La perte de vitalité observée est peut être due à une date plus tardive des suivis (conditions météo difficiles pour sorties terrain), à des températures du mois de juin plus chaudes, et sans doute des séquelles de la prolifération des opportunistes de 2013 notamment dans l'anse du Paurel. En ce qui concerne les algues rouges *Halopitys incurva* (dont la surreprésentation est à l'origine du classement européen moyen de la lagune), on ne note pas d'augmentation de la population (hypothèse sur leur développement : elles auraient une dynamique similaire aux algues vertes avec une importance de la météo et des printemps pluvieux favorisant leur développement ?). On peut noter également le retour de l'herbier sur Saint-Hippolyte qui reste une zone assez instable.

Il est rappelé également que d'autres suivis sont réalisés, notamment sur les macrophytes en sortie de STEP, mais qu'ils portent plus sur la qualité de l'eau. RIVAGE est donc très demandeur d'études supplémentaires sur tout le compartiment biodiversité subaquatique.

Enfin une précision concernant le coût de la reproduction des sets de table est demandée par les services de PMCA. RIVAGE indique que l'infographie a été réalisée en interne et que la reproduction représente 500€ pour l'édition de 10 000 exemplaires.

M. MORIN de Saint-Hippolyte demande des précisions sur le sentier littoral et de son impact sur les Zones Humides. RIVAGE répond que le sentier Littoral en tant que tel n'était plus d'actualité, mais qu'un cheminement continu autour (mais pas en bordure directe systématique) était travaillé par petits bouts cohérents où un gestionnaire est identifié et motivé. L'impact sur les milieux est positif car cela correspond à de la canalisation de la fréquentation et de la sensibilisation.

3. Perspectives 2015

Les différentes actions pressenties pour l'exercice 2015 sont présentées. Le choix de ces actions résulte de la combinaison de plusieurs critères : priorités d'action (enjeux et pressions), opportunités, faisabilité technique et financière.

Concernant le financement de certaines des actions liées à la démarche Natura 2000, la DDTM de l'Aude indique que la possibilité de financer les projets via le dépôt de contrat Natura 2000 semble compromise pour l'exercice 2015. En effet, l'année 2015 va être l'occasion de préparer les demandes de financement pour l'exercice 2016, lorsque le nouveau Programme de Développement Régional piloté par la Région Languedoc Roussillon sera effectif et validé par l'Union Européenne. Cette validation devrait intervenir courant 2015.

RIVAGE présente les différentes actions identifiées dans le cadre des deux démarches faisant l'objet de la réunion. Ces actions sont exposées sur le diaporama et téléchargeables sur le site internet de RIVAGE.

Les membres des deux instances de concertation sont ensuite invités à formuler leur souhait concernant la réalisation d'actions en 2015.

Le Cercle de Voile de Cap Leucate souhaite travailler en partenariat avec le syndicat RIVAGE pour développer des outils de communication à destination de leurs adhérents.

RIVAGE souhaiterait également organiser une session d'information à destination des différents moniteurs de voile présents au sein des associations du territoire afin de les sensibiliser aux richesses et à la fragilité des milieux spécifiques de l'étang de Salses-Leucate.

L'association Charles FLAHAULT indique que la gestion des bords de route pourrait faire l'objet d'un travail particulier en 2015 afin de limiter les impacts notamment sur la flore en période de floraison. Monsieur BERNADET propose la mise en place de secteurs expérimentaux en 2015, où la gestion différenciée pourrait être appliquée et suivie.

RIVAGE se chargera, en 2015 de se mettre en contact avec les structures chargées de cet entretien pour voir dans quelles mesures l'adaptation de ces pratiques est possible. Un travail a d'ailleurs débuté en partenariat avec le syndicat de débroussaillage des communes de Saint-Laurent-de-la-Salanque et Saint-Hippolyte pour identifier les secteurs à enjeux particuliers. Ce sera poursuivi en 2015.

Aucune autre remarque n'est formulée

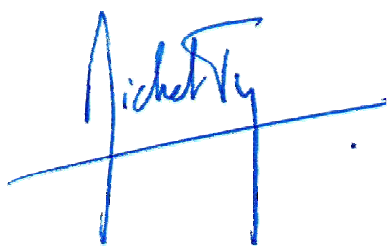
Monsieur GOT remercie les participants de leur implication et clôture la séance en rappelant l'importance de poursuivre la concertation dans le cadre de ces deux démarches.

Madame le Maire de Saint-Hippolyte, Madeleine GARCIA-VIDAL, invite les participants à partager un petit pot pour clôturer la réunion.

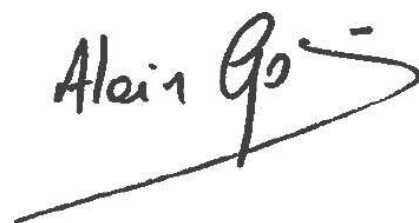
L'opérateur local, le syndicat RIVAGE Salses-Leucate, reste à la disposition de tous les participants pour tout renseignement complémentaire.

La séance est levée.

PY Michel,
Président du Comité de Suivi
Zones Humides



GOT Alain,
Président du COPIL Natura 2000



PROCES VERBAL de séance (COFIL Natura 2000 du 15 janvier 2015)
Saint-Hippolyte

Le 15 janvier 2015 s'est réuni le comité de pilotage Natura 2000 des sites du complexe lagunaire de Salses-Leucate.

Nombre de votants (enveloppes déposées) :
Nombre de suffrages déclarés nuls par le bureau :
Nombre de suffrages exprimés :
Majorité absolue :

Candidat	Nombre de suffrages obtenus
Alain GOT	AAAAAAAAAAAA = 10
René BANET	AAAAA = 5

Ainsi, H. Alain Got est élu en tant que Président du Comité de Pilotage Natura 2000 des sites du Complexe lagunaire de Salses-Leucate.

Signatures :

Ancien Président du
COFIL Natura 2000
Michel MONTAGNE



Nouveau Président du
COFIL Natura 2000



Secrétaire de séance



Assesseur





Comité de Suivi Zones Humides & COPIL Natura 2000



15/01/2015
St Hippolyte



Ordre du jour

Désignation du nouveau Président du COPIL Natura 2000

Zones Humides: Bilan d'activité 2014



- Avancement de la démarche
- Plans de Gestion spécifiques
- Actions transversales

Natura 2000: Bilan d'activité 2014



- Actions de gestion des espaces naturels (contrat Natura 2000 et autres)
- Mesures agro-environnementales territorialisées 2013

Suivis scientifiques

Actions de communication

Perspectives 2015

- Programmation 2015 (SGZH et DOCOB)

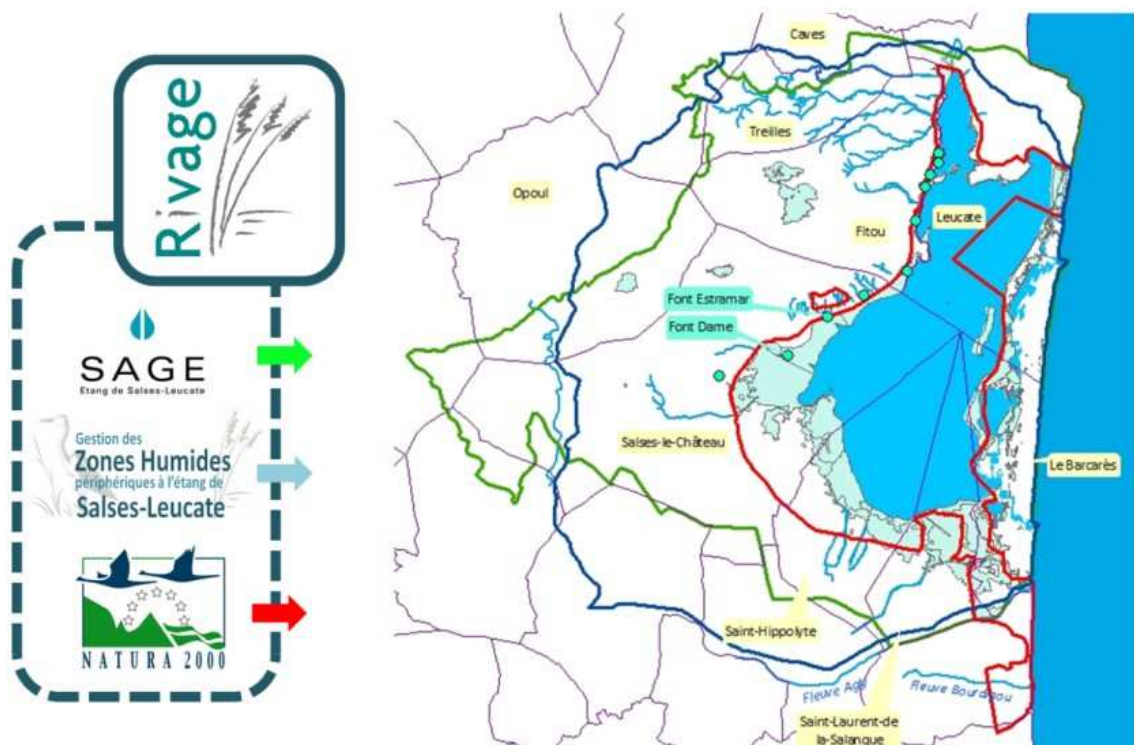
Désignation du Nouveau Président de COPIL Natura 2000

Membres votants :

Membres du collège des collectivités territoriales et de leur groupement

Candidats :

Alain GOT – Maire de Saint-Laurent-de-la-Salanque
Renée BANET – Adjointe au Maire de Saint-Hippolyte



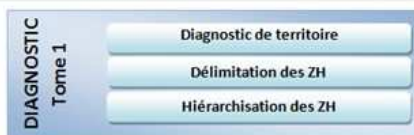
<h2 style="margin: 0;">Le Syndicat RIVAGE</h2>			
	Directive Cadre sur l'Eau		Directives «Habitats» et «Oiseaux»
Document de planification	SAGE	SGZH	DOCOB
Organe décisionnel	CLE	CS-SGZH	COPIL

<h2 style="margin: 0;">Le Syndicat RIVAGE</h2>			
	Directive Cadre sur l'Eau		Directives «Habitats» et «Oiseaux»
Document de planification	SAGE	SGZH	DOCOB
Organe décisionnel	CLE	CS-SGZH	COPIL

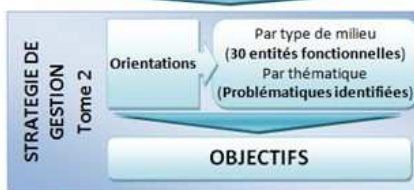
Zones Humides



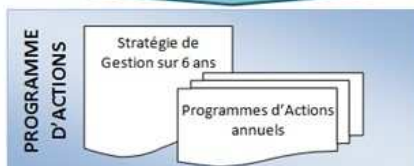
La Stratégie de Gestion des Zones Humides



Validé par les services de l'Etat
le **2 février 2012**



Validé par le Comité de Suivi
le **27 mai 2013**



Proposé au Comité de Suivi les:

- **27 mai 2013**
- **03 décembre 2013** (An 01)
- **15 janvier 2015** (An 02)

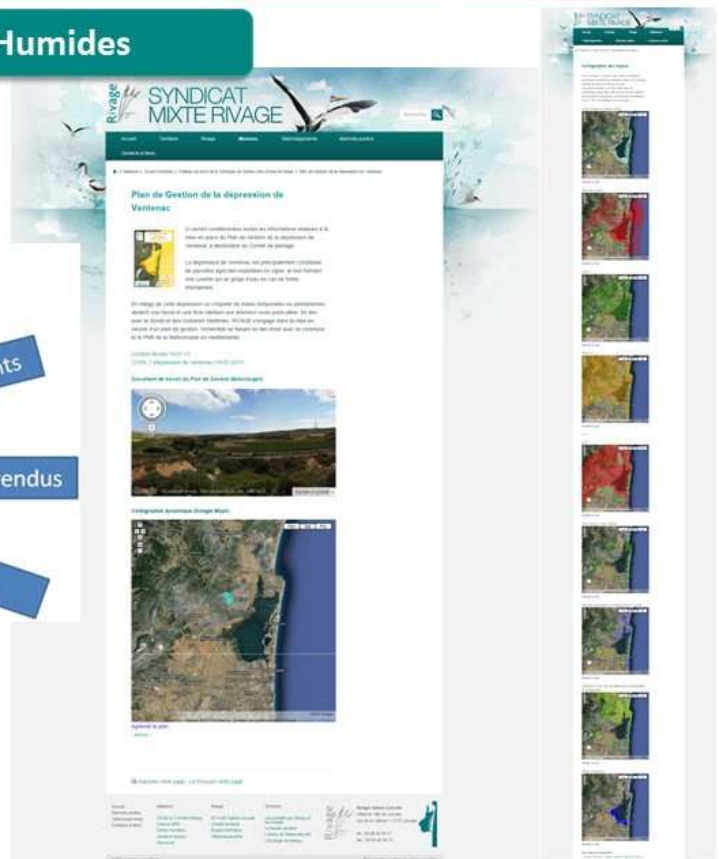


La Stratégie de Gestion des Zones Humides

Tableau de bord en ligne



Tous les Plans de Gestion
 Toutes les Actions Transversales
 Un portail cartographique
 Des photosphères de chaque site



8 Plans de Gestion (entrée territoriale)



6 Actions Transversale (entrée thématique)



Les Plans de Gestion restent la priorité de la SGZH ...

Plan de Gestion Mare d'Opoul

- Entretien et restauration des abords
- Mise en défens (préservation et sécurité)
- Sensibilisation
- Maitrise des polluants
- Gestion des Espèces Envahissantes
- Mise en place d'une mesure de protection forte
- Agriculture
- Suivis
- Maitrise foncière
- ...



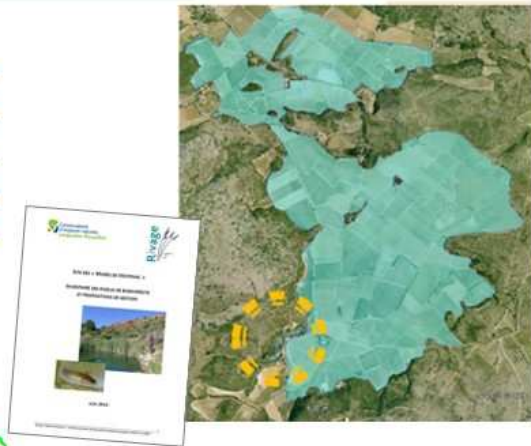
Priorité exceptionnelle pour la SGZH

Plan de Gestion rédigé
 Etude hydraulique à intégrer
 Lancement des opérations 2015
 Assainissement



Plan de Gestion Dépression de Ventenac

- Mise en défens (préservation et sécurité)
- Sensibilisation
- Maitrise des dépôts sauvages
- Agriculture
- Inventaires et Suivis
- ...



Priorité forte pour la SGZH

Plan de Gestion rédigé
 Etude des Gourgues réalisée par le CEN
 Inventaire mares temporaires par le CBN



Plan de Gestion Communal Nord

- Restoration du réseau hydraulique (action exemplaire)
- Mise en défens (préservation et sécurité)
- Sensibilisation
- Gestion de roselière
- Gestion des Espèces Envahissantes
- Amélioration d'éléments paysagers structurants (haies)
- Agriculture
- Suivis
- ...



Convention de gestion
Diagnostic rédigé (à finaliser)
Démarche à relancer

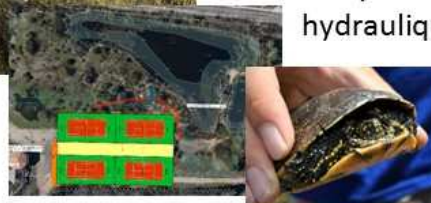


Plan de Gestion Mares de Port-Leucate

- Entretien et restauration des abords
- Mise en défens (préservation et sécurité)
- Sensibilisation
- Restauration du site
- Gestion des Espèces Envahissantes
- Suivis
- ...



Diagnostic du Plan de Gestion rédigé (à compléter par une étude hydraulique)



Plan de Gestion « griffes de la Corrège »

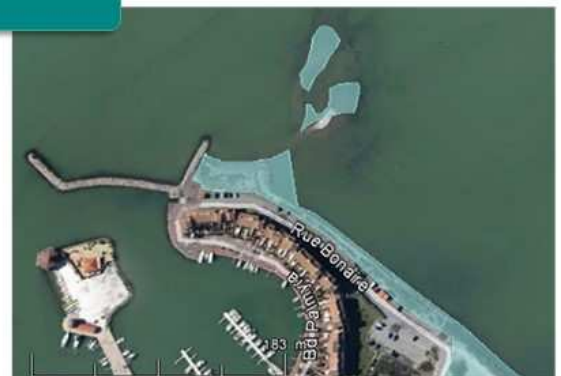
- Sensibilisation
- Suivis
- Gestion des espèces envahissantes
- ...



Diagnostic en cours de rédaction

Plan de Gestion Ilots de la Coudalère

- Sensibilisation
- Mise en défens (préservation et sécurité)
- Restauration hydraulique
- Suivis
- ...



Plan de Gestion rédigé
Copil de présentation et lancement des opérations envisagé en 2015

37 poussins à l'envol !

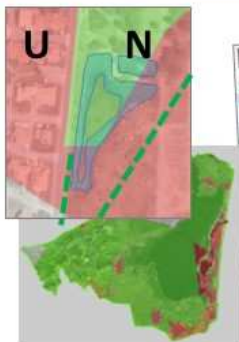


Action Transversale Maitrise foncière & Urbanisme

Objectif

Intégrer les Zones Humides aux documents d'urbanisme (Urbanisme et espaces verts, SCOT, PLU, cadastre ...)

Action transversale Maitrise foncière et urbanisme



Procédure d'intégration des études complémentaires ZH

... Rappel

Extraction des **surfaces bâties** de l'emprise Zone Humide totale



Extraction des **plages de sable** de l'emprise Zone Humide totale



Identification de secteurs nécessitant une **étude complémentaire**



Avec contre expertise

Des emprises ZH **validées** le 02-02-2012



Communes
Agence de l'Eau
Etat
CBN

Procédure d'intégration des études complémentaires ZH

Tout secteur faisant l'objet d'une étude complémentaire devra répondre à la méthode définie par la loi et déjà utilisée sur certains secteurs du BV (**en rouge**).

Seuls les secteurs n'ayant actuellement pas fait l'objet d'une étude au titre de la loi DTR pourront être réévalués (**en bleu**).

Pour faciliter la mise à disposition de la donnée les nouvelles études devront être présentées sous la même forme que les précédentes (**complément des bases carto, habitat, flore, pédo**).

Les services de l'Etat se réservent la possibilité de procéder à des **contre-expertises** sur les secteurs inventoriés.

Après validation des études par les services instructeurs, le syndicat RIVAGE assurera la centralisation, la **publication et la mise à disposition de l'information**.

Une présentation en CLE restera indispensable.



Une nouvelle étude complémentaire au Barcarès

Identification de secteurs nécessitant une **étude complémentaire**



Une contre expertise menée par le **CBN** à la demande des **services de l'Etat**



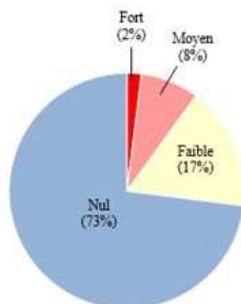
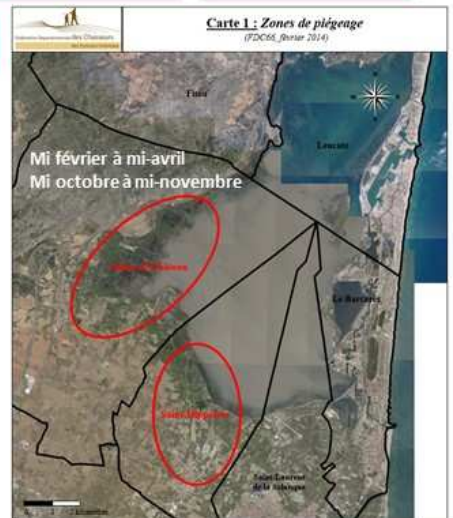
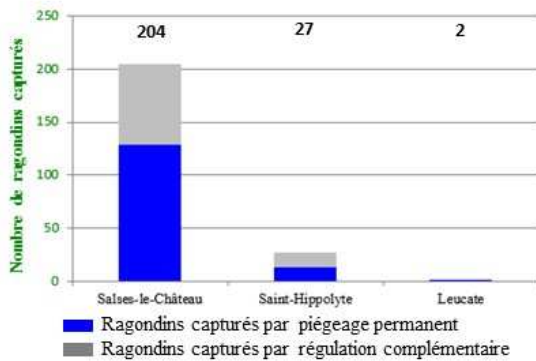
Une diffusion des nouvelles emprises



Seules les ZH validées par le CBN ont été intégrées à la mise à jour

Cette étude sera présentée à la prochaine CLE

Action Transversale Ragondins



233 ragondins
 Poids moyen: 3,9 kg
 Poids maximal: 9 kg



Augmentation de l'efficacité de régulation!

Set de table

- Conception d'un support de communication original
- Mise à disposition
- Évaluation



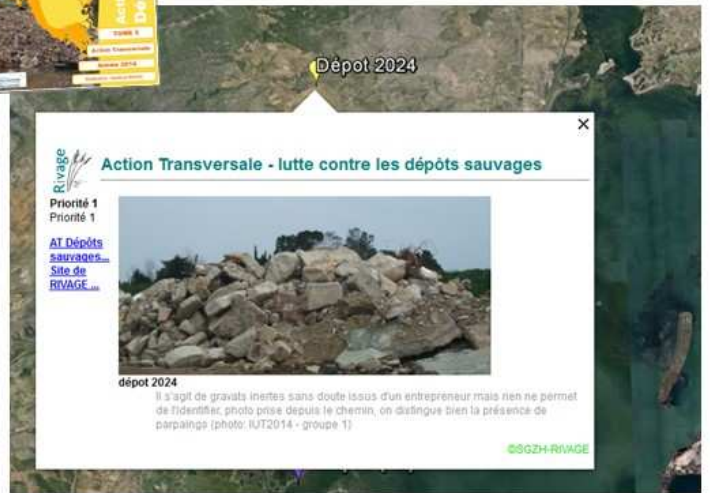
- 8 restaurateurs des communes du pourtour de l'étang ont reçu des lots de 1000 sets de table chacun
- Des sets de table utilisés dans le cadre de manifestations communales
- Des retours positifs, des attentes
- Une évolution du support prévue pour 2015

Action Transversale Dépôts sauvages

Identification et caractérisation des dépôts sauvages



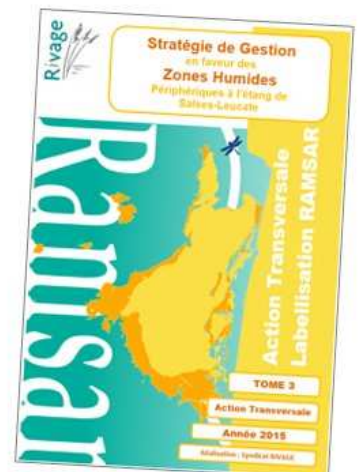
Elimination des dépôts sauvages



Action Transversale Labélisation RAMSAR



- Fiche Descriptive du Territoire en cours de rédaction
- Candidature prévue en 2015



Action Transversale Labélisation RAMSAR

La procédure

Initie
la démarche
Propose le site

Coordonne
la démarche

Direction régionale
de l'Environnement,
de l'Aménagement
et du logement
LANGUEDOC
ROUSSILLON

Comité de Suivi du site :

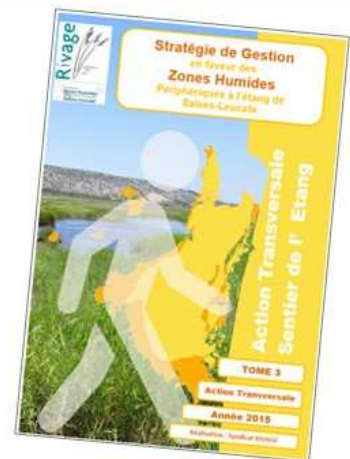
- 1 fixe un périmètre (ZH et étang?)
- 2 désigne un organisme coordinateur du site (Rivage?)
- 3 veille à l'exactitude de la fiche descriptive Ramsar
- 4 veille à ce que le site soit géré en conformité avec les principes de la convention de Ramsar (SGZH?)



Un groupe de travail sera réuni en ce sens courant 2015

Action Transversale Sentiers de l'étang

- Deux sentiers de découverte initiés sur la commune de Fitou
- Dépression de Ventenac & bord d'étang



Natura 2000

Contrat Natura 2000 – Gestion de la fréquentation « Mouret » & « Bord d'étang » Phase de travaux en cours

Maîtrise d'ouvrage : Mairie de Leucate

Prestataire : Entreprise Lavoye

Fin des travaux prévus : fin mars 2015



Contrat Natura 2000 - Griffe de sorcière le Mouret (chantiers internationaux du 7 au 28 juin) - Dernière phase du contrat

3 semaines avec 10 volontaires

⇒ 6,6 ha de dunes fixées restaurées, 2 291 m² traités en plein et 140 m² germination

⇒ Coût : 4 200€

+ cartographie post chantier de l'état d'invasion



Plan de gestion – La Sagnette - Saint Hippolyte

Phase de mise en œuvre

⇒ Gestion de la fréquentation

⇒ Restauration de prés salés

⇒ Gestion des espèces envahissantes

⇒ Aménagements à destination du public (table d'orientation, observatoire ornithologique)

⇒ Aménagements en faveur des espèces (plateforme d'insolation tortue, reprofilage des buttes)

⇒ Nettoyage du site

⇒ Sensibilisation du public (animations Nature)

Gestionnaire : PMCA

**90%
réalisé**



Plan de gestion – La Soulsoure - Saint Hippolyte*Phase de rédaction du plan de gestion*

⇒ PG validé par COPIL le 20/08/2014

⇒ Actions pressenties :

- ⇒ mise en défens et canalisation du public sur un sentier unique
- ⇒ restauration de milieu
- ⇒ gestion des espèces envahissantes
- ⇒ nettoyage du site
- ⇒ installer des nichoirs (oiseaux et chiroptères)
- ⇒ sensibiliser le public
- ⇒ animation foncière

Gestionnaire : PMCA



⇒ Suivi oiseaux nicheurs réalisé

⇒ Suivi tortues aquatiques réalisé

**Plan de gestion** – Abords du terrain militaire*Phase de rédaction du plan de gestion*

⇒ Diagnostic socio/économique et écologique en cours

⇒ Suivi particulier des oiseaux nicheurs réalisé en 2014

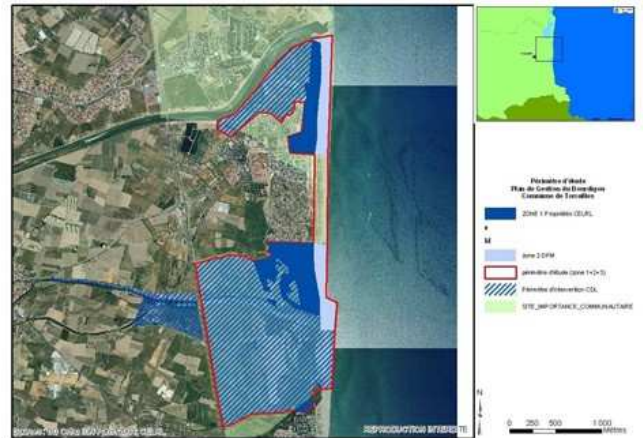


Plan de gestion – Ribères, Marène petit, Bourdigou - Torreilles

Phase de mise en œuvre

- ⇒ Schéma d'implantation des ganivelles (70 % posées)
- ⇒ Panneautage (en cours)
- ⇒ Ré-ensablement
- ⇒ Traitement des espèces envahissantes

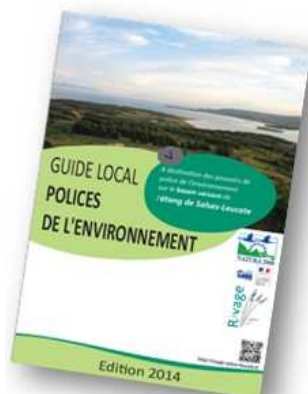
Gestionnaire : PMCA



Actions diverses

Police de l'environnement :

- ⇒ Réunion d'un groupe de travail Police de l'environnement le 14/01/2014
- ⇒ Validation et distribution du guide local « Police de l'environnement »
- ⇒ Organisation d'opérations conjointes « Police de l'environnement » (St Laurent, St Hippolyte, Torreilles) – 30-31/06/2014
- ⇒ Organisation d'une réunion sur la cabanisation le 16/10/2014
- ⇒ Organisation de chantiers Nature (arrachage de griffes de sorcière sur Le Mouret-Leucate et St Laurent) avec les lycées agricoles de Pézenas et Narbonne 25/09 et 06/02/2014



Évaluation des incidences – Projets soumis (connaissances RIVAGE)

Rivage fournit les données disponibles pour la réalisation des dossiers d'EI N2000

- ⇒ Dossier d'autorisation décennale de dragage de Port Leucate
- ⇒ Location à l'ACDPM des Pyrénées-Orientales du DPM
- ⇒ Location à l'ACDPM de l'Aude du DPM
- ⇒ Réfection Ponton Port Fitou sur le DPM
- ⇒ Activité de démoustication de EID
- ⇒ Manifestation commando de l'extrême St Laurent
- ⇒ Modification PLU Leucate, parking Gallion construction hôtel, etc.

Mesures Agro-environnementales territorialisées – Bilan 2014

2014 correspond à la dernière année du PAEt sur la programmation PAC 2010-2014

Type d'activité	Nombre d'agriculteurs engagés	Type de mesure souscrite	Surface	Montant total
Viticulture	2 nouveaux + 2 ajouts	Absence de désherbage sur l'inter-rang	12,63 ha	4 466,7 €/an
Arboriculture	1 nouveau + 2 ajouts	Absence de désherbage sur l'inter-rang	13,94 ha	
		Absence de désherbage sur la totalité de la parcelle	1,25 ha	

Mesures Agro-Environnementales territorialisées – Bilan période 2012-2014

Activité	Mesure	surface	Montant
Viticulture	Absence de désherbage total	5,73 ha	36 767,18 €/an
	Absence de désherbage sur l'inter-rang	64,63 ha	
Arboriculture	Absence de désherbage total	1,25 ha	
	Absence de désherbage sur l'inter-rang	13,94 ha	
Elevage	Respect du calendrier pastoral	36,52 ha	
	Respect du calendrier pastoral + entretien des milieux embroussaillés	11,36 ha	
	Respect du calendrier pastoral + ouverture de milieux en déprise	6,5 ha	
Prairie de fauche	Retard de fauche et absence de fertilisation	36 ha	
Total		175,93 ha	

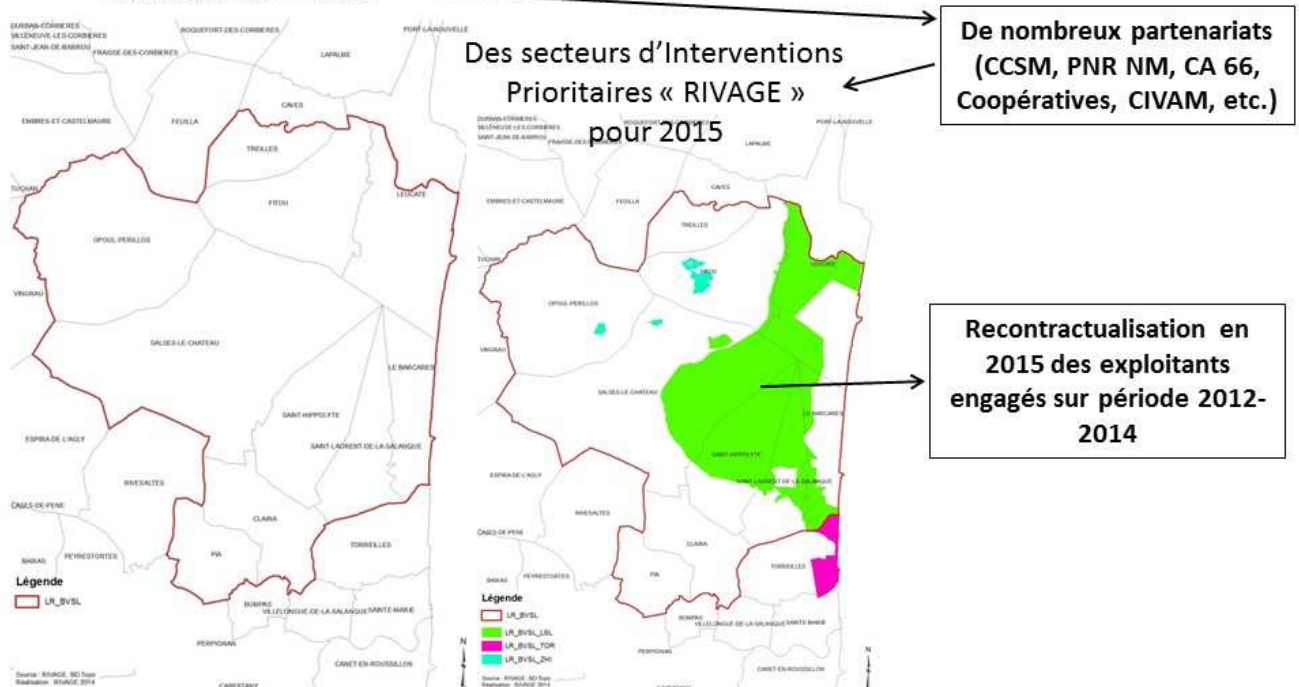


Projet Agro-environnementale et climatique (PAEC)

Rédaction d'un nouveau PAEC suite à la reprogrammation de la PAC 2014-2020

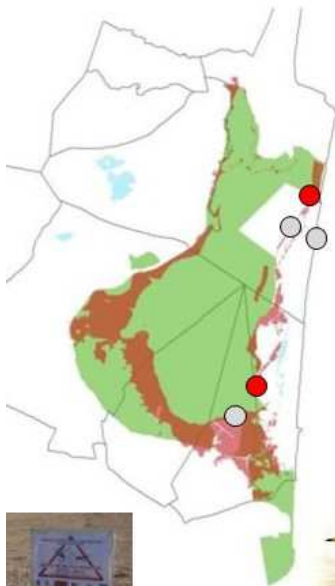
(Appel à projet RLR)

Nouveau Périmètre



Suivis

Suivis des sternes naines



- Surveillance de l'arrivée des colonies
- Mise en défens
- Suivi des colonies

- Résultats

- Aude : 3 sites

Avant Port de P. Leucate : jusqu'à 3 couples puis échec (dérangement)

Spot Parc à huitre Leucate : jusqu'à 23 couples puis échec

Grau des conchyliculteurs Leucate => mise en protection

26 couples / 14 poussins à l'envol (comptés au pic le 8/07/14)

succès reproducteur de 0,54 poussin/couples

- Pyrénées-Orientales : 2 sites

Îlot Terrain militaire de Saint Laurent de la Salanque : jusqu'à 10 couples puis échec (inondation et dérangement)

Îlots Coudalère au Barcarès => mise en protection

22 couples / 37 poussins à l'envol

Succès reproducteur de 1,68 poussins/couples



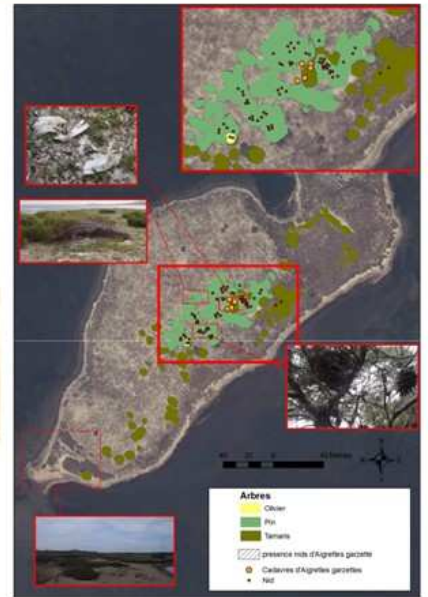
Suivis Aigrette garzette

Réalisation => RIVAGE / LPO
(formation LPO pour prise en main du suivi en interne)

Méthode
=> recherche à pied + comptage à distance

Localisation
=> Île des Sidrières - Leucate

Résultats
=> 56 nids occupés observés
=> aucune autre espèce de hérons observés
=> 16 poussins à l'envol observés (sous évalué)



Suivis ornithologiques - Sagnette

Réalisation => GOR

Méthode
=> Méthode des plans quadrillés : nicheurs
=> Itinéraire de recensement : migrateurs et hivernants

Résultats
=> 19 sp nicheuses dt 2 d'IC



=> 37 sp hivernantes dont 2 d'IC (martin pêcheur et aigrette garzette)



Sp remarquable : Rémiz penduline et huppe fasciée

=> 54 sp migratrices pré-nuptiales (7 d'IC)
=> 20 sp migratrices post-nuptiales (2 d'IC)



Suivis entomologiques - Sagnette

Réalisation => Naturalia

Méthode

⇒ Recherche active pendant des relevés de terrain

Résultats

⇒ 82 sp d'invertébrés

13 coléoptères / 15 lépidoptères / 10 odonates

29 orthoptères



⇒ 3 cortèges : milieu aquatique, humide et psammophile



Naïade au corps vert
(det. ZNIEFF)



Grillon des marais
L. rouge orthoptères de F.
fortement menacé



Liparis des marais
menacé



Platycleis sabulosa
(det. ZNIEFF)

Suivis – La Soulsoure

SUIVIS ORNITHOLOGIQUES

Réalisation => RIVAGE

Méthode

⇒ Méthode des plans quadrillés : nicheurs
+ Compilation données historiques

Résultats

⇒ 32 sp nicheuses en 2014

⇒ 110 sp recensées (données historiques)
dt 21 d'IC (Migrateur)



Moineau friquet

Coucou geai

SUIVIS HERPETHOLOGIQUES

Réalisation => RIVAGE

Méthode

⇒ Piégeage (2 sessions sur 3 jours)

Résultats

⇒ Une Emyde lépreuse (déjà marqué sur le site de
la Sagnette)

⇒ Une Cistude d'Europe

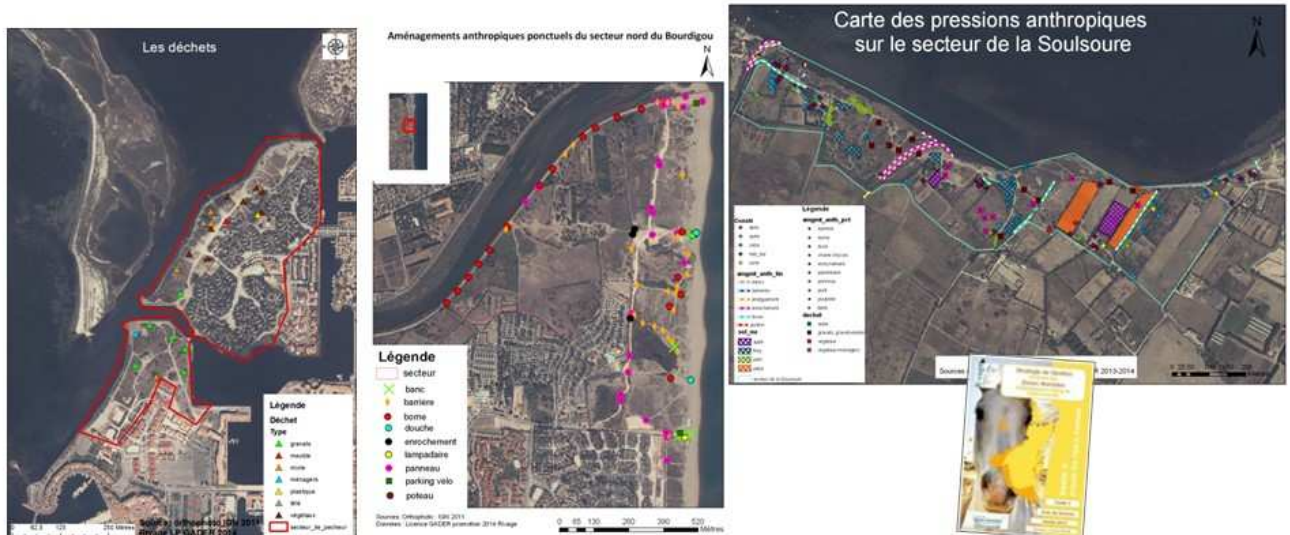
⇒ Présence de Tortue de Floride



Suivis – diverses

Partenariat IUT Perpignan LP GADER / RIVAGE

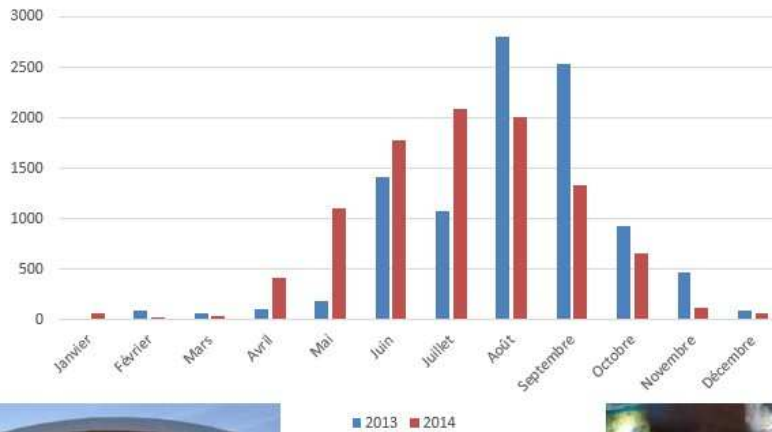
- ⇒ Cartographie des aménagements anthropiques, des sentiers et des dépôts d'ordures sur différents secteurs situés en Zones Humides et/ou sur le site Natura 2000
- ⇒ Transmission des informations aux communes et intercommunalités



Communication

Maison de l'étang de Salses-Leucate

- en 2013 une fréquentation de 9 760 personnes
- en 2014 une fréquentation de 9 695 personnes



■ 2013 ■ 2014



Campagne de sensibilisation

- **Campagne estivale 2014 :**
 - 6 jours d'animation
 - 632 personnes sensibilisées
 - 3 associations animatrices



Campagne de sensibilisation

➤ Intervention IUT Perpignan

- Sensibilisation aux démarches
 - Natura 2000 / MAEt / Mesures compensatoires
 - Schéma d'Aménagement et de Gestion des Eaux
 - Stratégie de Gestion des Zones Humides



➤ Intervention Lycée

- Sensibilisation aux problématiques espèces envahissantes et gestion de la fréquentation
- (Lycée agricole de Narbonne et Pézenas)

JMZH 2014

• Zones Humides et agriculture



« Journées Mondiales des Zones Humides »
Programme 2014

Vendredi 31 Janvier Port Leucate - Cinéma - gratuit Exposition : « Les Citadels d'Europe » Libre accès, 10h - 18h30 etc. Ouverture par Michel PY Maire de Leucate Les sites Ramnar à travers le monde (30 min - Association Ramnar France) Table ronde : « Les activités agricoles de l'étang » (30 min) - Pêcheurs, Fumeurs, Conchyliculteurs Table ronde : « Les niveaux des plaines agricoles méditerranéennes » (30 min) - Viticulteur, Maison de la chasse et de la nature des Pyrénées Orientales, GOR Conférence : « Cultiver en Zones Humides » (30 min) - Chambres d'agriculture 66 Table ronde : « Elevage en Zones Humides » (30 min) - Elevateurs, CEN IIA, Société d'élevage, Syndicat RIVAGE Apéritif offert	Samedi 1^{er} Février Portes ouvertes à la ferme du Phoenix Lieu dit Le Prat - Saint Hippolyte sur réservation au 06.87.09.56.16 Jean-Pierre Destruy - Syndicat RIVAGE - gratuit Balades équestres « Zones Humides » Centre Equus Caballus - 14h 00 - 17h00 Secteur de Leucate Niveau débutant - sur réservation au 06.81.52.67.80 - secteur payant 12€ Frédéric Simonetti - 10h30 - 12h00 Secteur de St Laurent-de-la-Salanque Niveau débutant - sur réservation au 06.42.04.19.29 - secteur payant 15€ Syndicat RIVAGE	Mercredi 5 Février Journée Sagnette Matin 10h30 - 12h00 sur inscription COPIL et visite du site aménagé de la Sagnette - rendez-vous sur place Apéritif - Association Bonança Centre de loisirs (primaire) et PS Animation nature : « rallyes à la découverte de la Zone Humide de la Sagnette » - rendez-vous sur place 15h30 - 18h30 Atelier fabrication de postes d'insolation pour tortues aquatiques - Association Bonança Saint Hippolyte Maire de Saint Hippolyte - Association Bonança - Centre de l'Étang - PMCA - Syndicat RIVAGE
Dimanche 2 Février La Camargue s'invite dans les Pyrénées-Orientales Visite d'association - Manade Notre-Dame Lieu dit L'Avratge - St Laurent-de-la-Salanque - sur réservation au 06.42.04.19.29 Frédéric Simonetti - Syndicat RIVAGE - gratuit	Jeudi 6 Février Journée Chantier « ESPECES ENVAHISSANTES » Arrachage de griffes de sorcières Mare aux tortues Port-Leucate Visite Maison de l'étang Animation milieux dunaires Le Mouret Leucate Syndicat RIVAGE - Service technique mairie de Leucate Lycée Agricole de Narbonne Bas - Pro Gestion des Milieux Naturels et de la Faune Goûter offert	Lundi 3 & Jeudi 6 Février Journées consacrées aux écoles : Visite de la Maison de l'étang Animation en classe sur les auxiliaires en agriculture JARDIN VERT CITE - LABEL BLEU Ecoles : Trévilles - Leucate - Cayes

<http://rivage.nature-leucate.fr/> - Contact Magalie CERVELLO - 04 68 46 48 72

- Projections et conférences (40 pers.), animations Nature (scolaires et grand public), arrachage griffes de sorcière (15 pers.), inauguration de la Sagnette, visites d'exploitations agricoles...

Perspectives

Perspectives SGZH

Poursuite des Actions initiées
finalisation et/ou mise en œuvre



À initier...
Plan de Gestion
(entrée territoriale)



Sagnes d'Opoul, terrains du Conservatoire Du Littoral

Les Plans de Gestion restent la priorité de la SGZH ...

Partenariats

Partenariat IUT/L3 GADER

Mise à jour de la cartographie générale de l'état et l'évolution des espèces envahissantes – Mise à jour du travail de 2009 et 2012

**Partenariat LPO 11 / GOR / PNR Narbonnaise**

Préservation des zones de nidification de Laro-Limnicoles



Partenariats

- Journées Mondiales pour les Zones Humides (02/02/2014)
- Campagne d'animations estivale
- Programme d'éducation à l'environnement
- Set de table



« Journées Mondiales Zones Humides »

Vendredi 30 janvier

Espace multiculturelle Henry de Monfried – Port Leucate

18h00 - 21h00

Projection de films d'Océanides
- « À votre service, les zones humides littorales »
- « Cours d'eau et zones humides en Or »

Tables rondes :

1. Contribution des espaces littoraux à l'économie des territoires
2. Les zones humides, un bien commun lié à la circulation et à la qualité de l'eau

Exposition et vote au concours photo
« Reflet d'avenir de nos zones humides »

Apéritif offert et vente de produits de nos zones humides

Semaines du 12/01 au 08/02

Animations scolaires sur les milieux humides
Classes de Fitou, Salses-le-Château, Opoul-Pénilles et St-Hippolyte

Programme 2015**Samedi 31 janvier**

Espace culturel

Salses-le-château

9h00 - 17h00

Exposition et animation sur l'Agrion de Mercure et les zones humides associées

Venez nombreux

Maison de l'étang

Leucate

14h - 17h00

Chantier bénévole
Arrachage de Griffes de sorcières (Plante envahissante)
Gants bienvenus

Goûter offert !

Lundi 02 février

Le Barcarès

18h00 - 20h00

Échanges de professionnels sur la lagune (poissons et pêche)

Dimanche 01 Février

Domaine du Grand Castelou

9h00 - 12h00

Atelier de fabrication de nichoirs

14h - 17h00

Pose des nichoirs

Balade naturaliste sur le domaine

Samedi 28 février

Parking du Delphinarium

10h00

Chantier bénévole de nettoyage du site des Dosses proposé par les Farfadets (groupe de kitesurfers)

<http://rivage-salses-leucate.fr/> Jeremy BUSCAIL 04 68 40 49 72



Perspectives Natura 2000

Plan de gestion

- ⇒ Avancement et validation du plan de gestion Abords du terrain militaire
- ⇒ Mise en œuvre de certaines actions sur le site de la Soulsoure
- ⇒ Suivis du site de la Sagnette

PAEC 2015-2017

- ⇒ Animation et mise à jour du PAEC
- ⇒ Recontractualisation aux MAEC pour exploitants historiquement engagés
- ⇒ Préparation aux campagnes MAEC 2016-2017

Contrats Natura 2000

- ⇒ Suivi des travaux de gestion de la fréquentation (Contrats Leucate)
- ⇒ Réflexion sur le dépôt de nouveaux contrat griffe de sorcière (St Laurent / Leucate)
- ⇒ Réflexion sur le dépôt d'un contrat de limitation du dérangement de la colonie d'*aigrette garzette* sur l'île des Sidrières – Leucate

Actions transversales ? A voir en fonction des besoins...

- ⇒ Organisation de nouveaux chantiers Nature (griffe de sorcière – St Laurent mai 2015, etc.)
- ⇒ Organisation de réunions thématiques

Opportunités 2015 ...

... Vos attentes et suggestions ?

Syndicat Mixte RIVAGE Salses-Leucate

Julien ROBERT - Chargé de mission Natura 2000
04.68.40.51.08 julien.robert@mairie-leucate.fr

Jean-Alexis NOEL - Chargé de mission Zones Humides
04.68.40.49.72 jean-alexis.noel@mairie-leucate.fr



Visitez la page du syndicat RIVAGE :
<http://www.rivage-salses-leucate.fr>

MERCI pour votre implication...



Gestion des
Zones Humides
périphériques à l'étang de
Salses-Leucate

« Journées Mondiales Zones Humides »

Programme 2015

Vendredi 30 janvier

Espace multiculturel Henry de
Monfreid – Port Leucate

18h00 - 21h00

Projection de films d'Océanides 

- « A votre service, les zones humides littorales »
- « Cours d'eau et zones humides en Or »

Tables rondes :


1. Contribution des espaces littoraux à l'économie des territoires
2. Les zones humides, un bien commun lié à la circulation et à la qualité de l'eau

Exposition et vote du concours photo
« Reflet d'avenir de nos zones
humides »

Apéritif offert et vente de produits de
nos zones humides

Semaines du 12/01 au 08/02

Animations scolaires sur les milieux
humides

Classes de Fitou, Salses-le-Château,
Opoul-Périllos et St-Hippolyte 

Samedi 31 janvier

Espace culturel
Salses-le-château

9h00 – 17h00

Exposition et animation sur
l'Agriçon de Mercure et les
zones humides associées

Lundi 02 février

Le Barcarès

18h00 - 20h00

Échanges entre professionnels sur
la lagune (poissons et pêche)

Sur
invitation


Samedi 28 février

Parking du Delphinarium

10h00

Chantier bénévole de nettoyage du
site des Dosses proposé par les
Farfadets (groupe de kitesurfers)

Venez nombreux

Maison de l'étang
Leucate 

14h – 17h00

Chantier bénévole

Arrachage de Griffes de sorcière
(Plante envahissante)
Gants bienvenus

Goûter offert !

Dimanche 01 Février

Domaine du Grand Castelou


9h00 – 12h00

Atelier de fabrication de nichoirs

14h – 17h00

Pose des nichoirs 

15h00

Balade naturaliste sur le
domaine 

<http://rivage-salses-leucate.fr/> Jean-Alexis NOEL : 04 68 40 49 72