



**Comité de Suivi de la
Stratégie de Gestion des Zones Humides (CS-SGZH)
Comité de Pilotage Natura 2000
Sites « Complexe lagunaire de l'étang de Salses-Leucate »**

**Compte rendu de la réunion du 24 avril 2018
à Saint-Laurent-de-la-Salanque – 14h30**

Personnes présentes :

ALBA Marie-Claude, mairie de St-Laurent-de-la-Salanques
ALQUIER Agnès, Chambre d'agriculture 11
BRISSAUD Adeline, SM PNR Corbières Fenouillèdes
BOSC Nadine, Agence de l'Eau RM&C
CHEVALIER Bruno, DDTM 66
DESLOT Philippe, Adjoint, Mairie de Leucate
ESCARE André, Adjointe, mairie de Salses
DUMEUNIER Vincent, CD 11
FAJULA Tristan, Agenda 21 Saint-Laurent-de-la-Salanque
FONTENEAU André, AFB
HRYNYSZYN Daniel, EID Méditerranée
LAWERMAN Isabelle, Nature Barcarès Pluriel
LEMAITRE Pierre-Luigi, ONCFS Aude
GILOT Fabien, G. O. R.
GOT Alain, Maire de Saint-Laurent-de-la-Salanque
GRIFFOUL Gwendoline, Mairie de Salses – Urbanisme
MATRINE Aloyse, RIVAGE
NAVARRO Charles, FDC 66
NOEL Jean-Alexis, Chargé de mission Zones Humides, RIVAGE
PASQUET Benoît, DDTM 66
PEREZ Mathieu, PMM
PICHON Rémi, PMM Stagiaire
PORRE Océane, PMM Stagiaire
PROVENSOL Katia, DDTM 11
ROBERT Julien, Chargé de mission Natura 2000, RIVAGE
SALA Pierre, Mairie du Barcarès
TREIL Violette, CBN Med

Personnes excusées :

ALENGRY Christelle, Chambre d'agriculture 66
BAUDIER André, Fédération de pêche 66
Chambre des métiers et de l'artisanat 11
COURMONT Lionel, chargé de mission, GOR
DOUAY Jacques,
JACQUOT Cyprien, DDTM 66 « Eau et Risques »
HERVIEU Ava, SMBVT
LOLIO Gilles, Conservatoire du Littoral
MIRANDA Alain Gendarmerie BN LEUCATE
MONEROT Pascale, Mairie du Barcarès
PALAU André, EID Méditerranée
PY Michel, Président du syndicat RIVAGE
SETZKORN Sylvie, CD 11
RABASSE Claude, ACCA Leucate
ROQUES Christine, Association ECCLA
ROUSSET Fabienne, DREAL Occitanie

Pièce jointe : Procès-verbal de séance, Diaporama présenté

Ordre du jour :

- Les Zones Humides : bilan d'activité 2017
 - Avancement de la démarche
 - Plans de Gestion spécifiques
 - Actions Transversales
- Natura 2000 : bilan d'activité 2017
 - Les actions de gestion des espaces naturels
 - Mesures agro-environnementales et climatiques
 - Bilan des actions diverses
- Les inventaires scientifiques
- Actions de communication
- Programmation 2018 (SGZH et DOCOB)

Ouverture de la réunion par Monsieur Alain GOT, Président du COPIL Natura 2000 des sites du complexe lagunaire de Salses-Leucate, et membre du bureau de la Commission Locale de l'Eau, qui souhaite à ces deux titres, la bienvenue aux participants. Monsieur GOT présente l'ordre du jour et fait part de son souhait de continuer à poursuivre les différentes actions mises en œuvre dans le cadre des deux démarches.

1. Bilan des démarches Zones Humides, Natura 2000, des actions d'inventaire, de suivis et de communication pour l'exercice 2016 et perspectives 2017.
--

Les bilans des deux démarches sont présentés. L'ensemble du contenu de ces interventions ne sera pas retracé dans ce compte rendu. Seules les remarques et questions faites par les auditeurs sont consignées.

Concernant plan de gestion des Mares de Port Leucate, le Conseil Départemental de l'Aude précise que l'étape de validation du plan de gestion ne constitue qu'une première étape de la vie du site. Vincent DUMEUNIER indique que le CD 11 attend maintenant les demandes de subvention qui permettront de financer le lancement de certaines actions et notamment la mise en défens du site.

TIGF (ou Teréga) est le deuxième transporteur de gaz français. Un premier pré-projet de canalisations traversant la Région a été soumis à divers collectivités dont les Départements pour avis.

Pour le moment les cartes proposées n'offrent pas de visibilité suffisante pour cerner le détail de l'emprise de l'enfouissement de ces conduites. RIVAGE n'est pas destinataire de ces sollicitations mais accompagnera les collectivités le désirant pour évaluer les dommages environnementaux.

2. Perspectives 2018

L'association Nature Barcarès Pluriel interroge le syndicat sur les actions spécifiques prévue sur le site des Dosses. Il est indiqué que plusieurs projets de compensations visent les Dosses notamment par le décroustage de l'îlot des Brigantins et de l'ancienne piste de kart. Par ailleurs des milieux naturels humides vont être mis en défens au niveau du bâtiment de l'ASPTT pour éviter le stationnement anarchique. Et enfin des panneaux viendront appuyer ces actions afin d'informer le grand public sur la sensibilité du site.

Concernant les problématiques engendrées par la relocalisation de nombreux vergers sur la commune de Salses, il est précisé que la consommation d'espaces se fait au dépit des nombreux enjeux environnementaux en présence (zones humides, biodiversité, ressource en eau, etc.). La commune de Salses-le-Château indique qu'il s'agit d'une problématique forte qui touche toutes la commune. La collectivité s'inquiète concernant la consommation de la ressource en eau nécessaire pour irriguer ces surfaces. Les problématiques paysagères sont également soulevées. En effet, sur les nombreux secteurs plantés, les haies sont arrachées. Dans certains cas des agouilles sont comblées. Il est demandé à l'Etat d'intervenir rapidement pour coordonner une stratégie agro-environnementale avec les acteurs concernés, à savoir, le syndicat RIVAGE, la SAFER, la Chambre d'Agriculture des P-O, Le syndicat des Nappes du Roussillon et la Commune. L'Agence de l'Eau précise qu'il est nécessaire d'évaluer les impacts cumulés de l'implantation de ces exploitations sur la ressource en eau et les

zones humides du secteur. Le GOR précise que la problématique est également apparue sur la commune de Montalba. La commune de Salses se rapprochera de cette commune pour échanger sur le sujet.

L'Agence de l'Eau demande des précisions sur l'évaluation du DOCOB, est-ce la mise en œuvre qui est évaluée ou le contenu de ce dernier ? Est-il possible d'évaluer la qualité de la lagune au titre de la DCE ? Le syndicat RIVAGE précise que l'évaluation du DOCOB sera réalisée par Aloyse MATRINGE, en stage pendant 6 mois. Cette évaluation suivra le cahier des charges rédigé par la DREAL midi Pyrénées en 2015 et prendra en compte l'évaluation de la forme du DOCOB, sa mise en œuvre et également, dans la mesure du possible l'état de conservation des habitats naturels et espèces ayant justifiés la désignation des sites Natura 2000. Dans ce cadre, l'évaluation de la lagune comprendra entre autre une analyse des différents indicateurs disponibles et notamment ceux disponible de la DCE.

3. Conclusion

Aucune autre remarque n'est formulée

Monsieur GOT remercie les participants de leur implication et clôture la séance en rappelant l'importance de poursuivre la concertation dans le cadre de ces deux démarches.

L'opérateur local, le syndicat RIVAGE Salses-Leucate, reste à la disposition de tous les participants pour tout renseignement complémentaire.

La séance est levée.

GOT Alain,
Président du COPIL Natura 2000
Vice-Président de RIVAGE





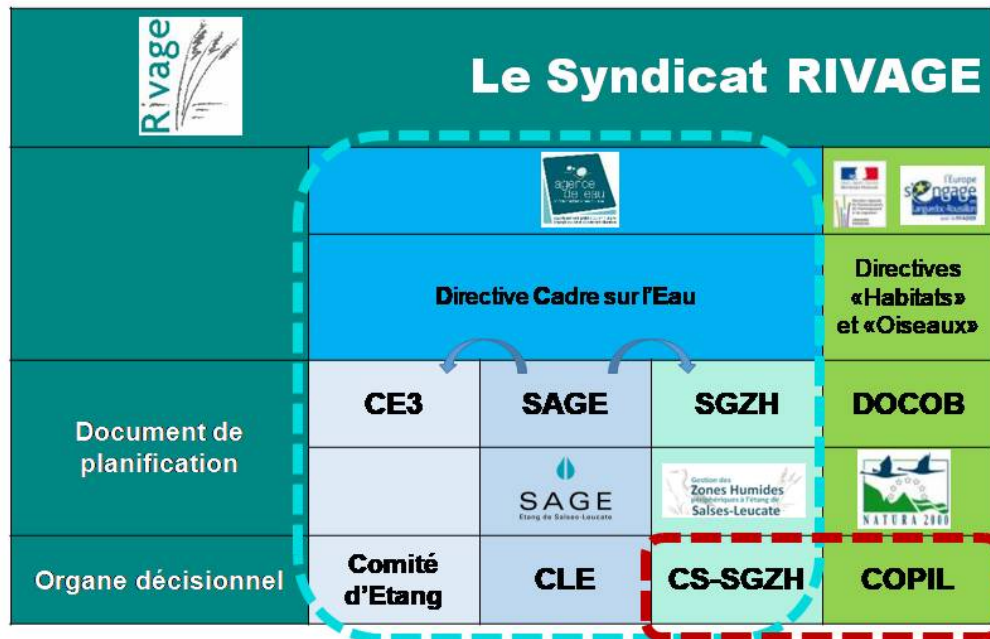
Comité de Suivi Zones Humides & COPIIL Natura 2000



24/04/2017

Saint-Laurent-de-la-Salanque





Zones Humides: Bilan d'activité 2017



- Avancement de la démarche
- Plans de Gestion spécifiques
- Actions transversales

Natura 2000: Bilan d'activité 2017



- Actions de gestion des espaces naturels (contrat Natura 2000 et autres)
- Mesures agro-environnementales territorialisées 2016-2017

Suivis scientifiques

Actions de communication

Perspectives 2018

- Programmation 2018 (SGZH et DOCOB)

Zones Humides



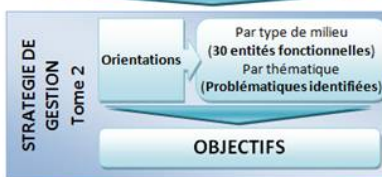
La Stratégie de Gestion des Zones Humides

Rappel

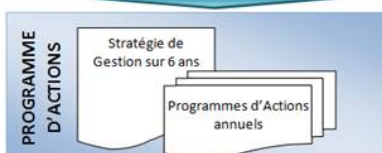
Action CE3
IVA3



✓ **Validé par les services de l'Etat**
le 2 février 2012



✓ **Validé par le Comité de Suivi**
le 27 mai 2013



Proposé au Comité de Suivi les:

- **27 mai 2013**
- **03 décembre 2013** (An 01)
- **15 janvier 2015** (An 02)
- **17 février 2016** (An 03)
- **21 février 2017** (An 04)
- **24 avril 2018** (An 05)





Zones Humides

Natura 2000

Suivis

Communication

Planiopératives

Plans de Gestion (entrée territoriale)



Actions Transversales (entrée thématique)



Les Plans de Gestion restent la priorité de la SGZH ...



Zones Humides

Natura 2000

Suivis

Communication

Planiopératives

Plans de Gestion





Zones Humides

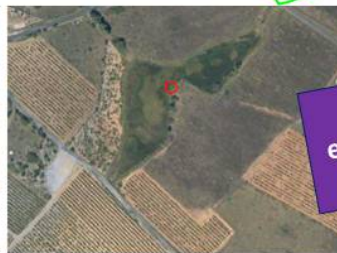
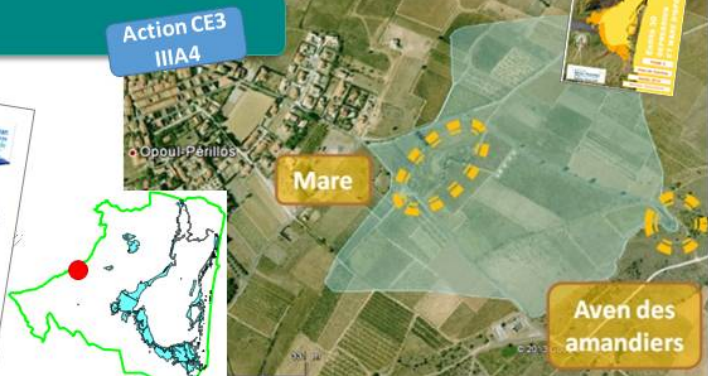
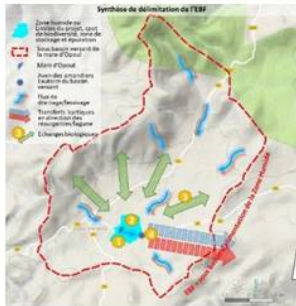
Natura 2000

Suivis

Communication

Planage

Plan de Gestion Mare d'Opoul



Priorité exceptionnelle pour la SGZH



Notice de gestion validée fin 2014

Conception d'un panneau (information/sensibilisation/règlementation)

Schéma Directeur d'Assainissement et Pluvial lancé le 19-09-2016

Action CE3 IIB9



Zones Humides

Natura 2000

Suivis

Communication

Planage

Plan de Gestion Mares de Port-Leucate



Action CE3 IIIA7



Priorité forte pour la SGZH

Sites d'insolation et chantier déchets flottants (2017),

Finalisation des études (faune/flore/hydro),

COFIL le 27-02-2017 & le 21-11-2017 VALIDATION du Plan de Gestion

Actions espèces envahissantes (printemps 2018)





Zones Humides

Natura 2000

Suivis

Communication



Plan de Gestion Dépression de Ventenac

Action CE3
IIIA5



Priorité forte pour la SGZH



Plan de Gestion refondu
Finalisation étude hydraulique
COFIL le 02-03-2017 & le 06-12-2017
Mise en défens des Gourgues



Zones Humides

Natura 2000

Suivis

Communication



Plan de Gestion Sagnes d'Opoul

Action CE3
IIIA1

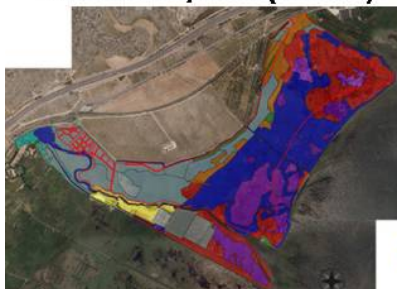
Convention de gestion (04-2017)

COTECH (20-06-2017) avec le CDL, la FDC66, RIVAGE et l'Agence de l'Eau (harmoniser les méthodes d'étude hydrique).

COFIL de lancement de l'étude hydrique (20-11-2017)



Etude faune/Flore (CEN-LR).



Priorité exceptionnelle pour la SGZH

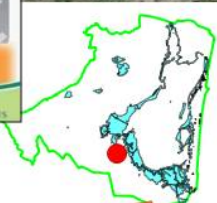


CONSERVATOIRE DE L'ESPACE LITTORAL ET DES RIVAGES LACUSTRES



Plan de Gestion Ilots de la Coudalère

Action CE3 IIIA6



Seuls la mise en défens et le suivi ont été réalisés en 2017.

Isolement début 03-2018
Mise en protection du 08-06-2017 au 11-08-2017

Priorité moyenne pour la SGZH

53 poussins à l'envol.
Année exceptionnelle. (1/3 des effectifs départementaux)



Plan de Gestion « El Comunal »

Action CE3 IIIA9

- Cahier des charges de l'étude hydrique réalisé courant 2017
- Sélection du prestataire en cours

Priorité forte pour la SGZH





Zones Humides

Natura 2000

Suivis

Communication

Prospectives

Actions Transversales



Zones Humides

Natura 2000

Suivis

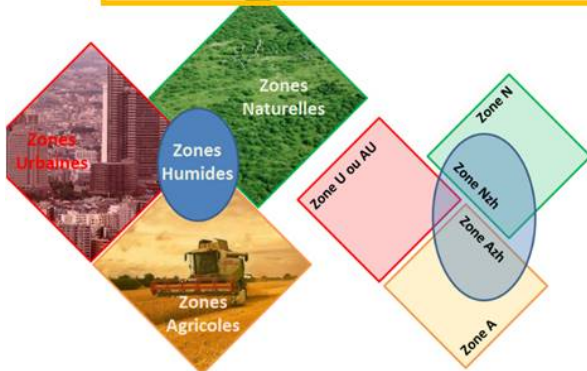
Communication

Prospectives

Action Transversale Maitrise foncière & Urbanisme

Objectif
Intégrer les Zones Humides aux documents d'urbanisme (Urbanisme et espaces verts, SCOT, PLU, cadastre ...)

Action transversale
Maitrise foncière et urbanisme



- Barcarès** (Arrêté)
- St Laurent** (Arrêté)
- Salses le Château** (En cours)
- Fitou** (En cours)
- Leucate PLU** (Initié)
- Opoul-Périllos PLU** (Initié)
- St Hippolyte PLU** (Initié)



Zones Humides

Natura 2000

Suivis

Communication

Action Transversale PAEc/MAEc

Action CE3 IIB4



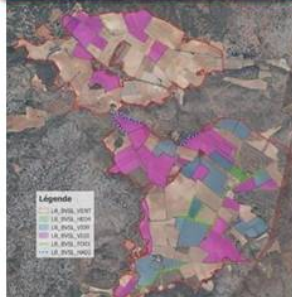
Animation 2016 & 2017.

Mas d'En Bac



Contractant 2016 = 0
Contractant pressenti 2017 = 0

Pla de Fitou



Contractant 2016 = 1
Contractants 2017 = 6

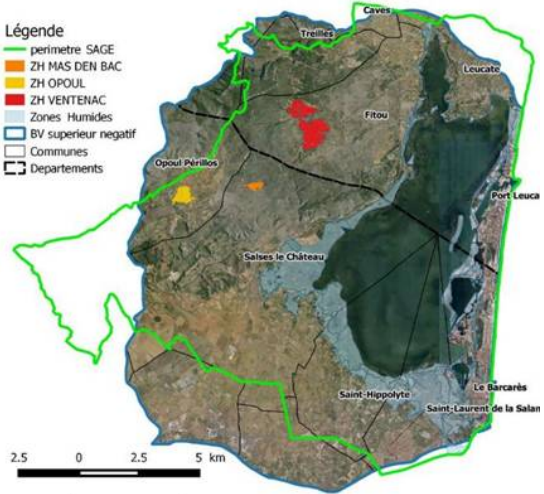
Opoul



Contractant 2016 = 0
Contractant pressenti 2017 = 0

Légende

- perimetre SAGE
- ZH MAS DEN BAC
- ZH OPOUL
- ZH VENTENAC
- Zones Humides
- BV superieur negatif
- Communes
- Departements



2.5 0 2.5 5 km

	2016	2017	Total SGP
Nombre de contrat MAEC	1	5	6
Surface en MAEC	16ha	52ha	68ha
Linéaire en MAEC	1162m	1752m	2914m
Montant engagés (sur 5 ans)	31 772 €	124 112 €	155 884 €

41 % de l'enveloppe totale



Zones Humides

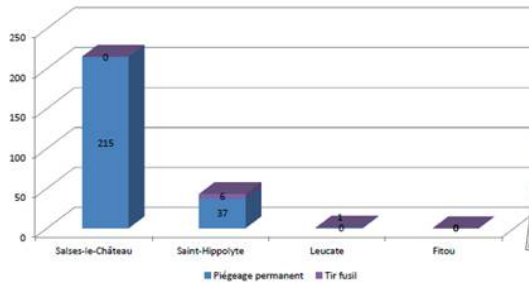
Natura 2000

Suivis

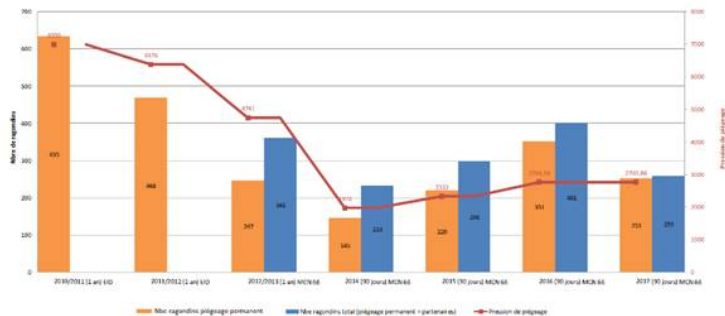
Communication

Perspectives

Action Transversale Ragondins



Piégeage principalement sur Salses-le-Château
Pression constante mais moins de capture en 2017



259 ragondins
Poids moyen: 3.08 kg
Poids maximal: 4.41 kg





Zones Humides

Natura 2000

Suivis

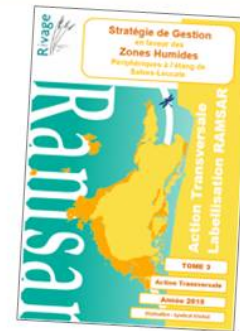
Communication

Prospectives

Action Transversale: Labellisation RAMSAR



7 critères sur 9 correspondent au profil d'une Zone Humide d'importance internationale.
Sachant qu'un seul suffit.



- Présentation en CSRPN* le (05-02-2016), « avis très favorable »,
- Visite du ministère et du Muséum National d'Histoire Naturelle (15-03-2017), « avis très favorable »,
- Présentation en CNPN* (16-03-2017),
- Labellisation par Nicolas HULOT (30-06-2017)
46° site français
« Zone Humide d'importance internationale »



* Conseil Scientifique Régional du Patrimoine Naturel

* Conseil National de Protection de la Nature



Zones Humides

Natura 2000

Suivis

Communication

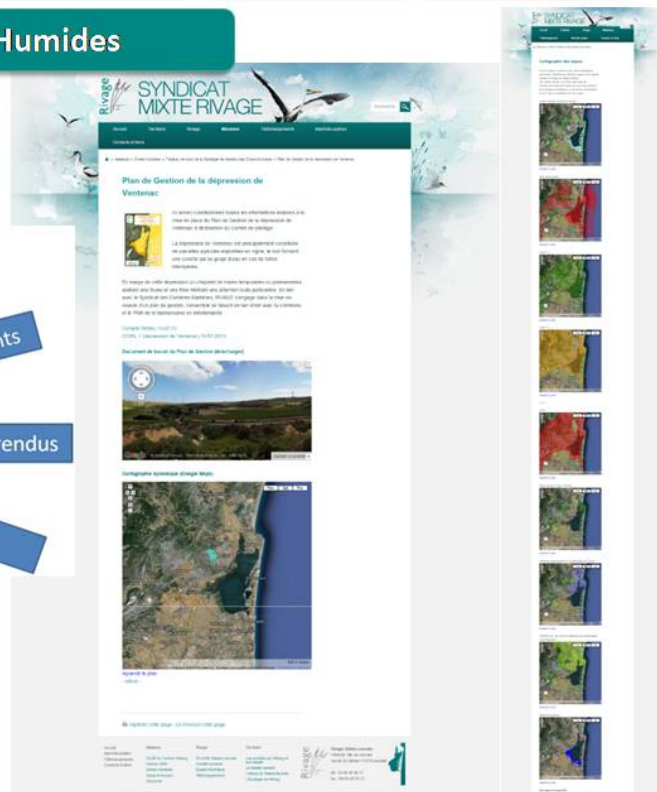
Prospectives

La Stratégie de Gestion des Zones Humides

Tableau de bord en ligne



Tous les Plans de Gestion
Toutes les Actions Transversales
Un portail cartographique
Des photosphères de chaque site



Natura 2000



Contrat Natura 2000

Mise en défens de l'île des Sidrières à Leucate et sensibilisation à la conservation de la colonie d'aigrette garzette - Leucate

- ⇒ Avis favorable CP du Conseil Régional – arrêté attributif en cours de rédaction
- ⇒ AP + AM valide, AOT sur DPM obtenue



Mise en place des bouées par la prud'homme de Leucate



Panneaux provisoires



Contrat Natura 2000**Restauration d'un îlot de nidification sur la commune de Saint Laurent de la Salanque**=> **Avis favorable du Conseil Régional – arrêté attributif reçu**

=> Chantier REV prévu du 15/09 au 06/10/2018 (Prestation menuisier incluse)

=> AOT sur DPM obtenue

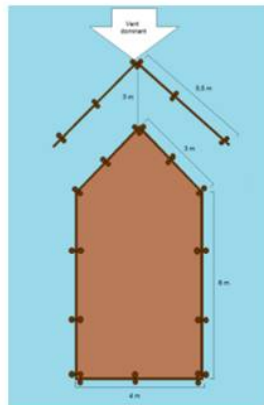


Figure 13 Schématisation de l'aménagement vue de dessus

**Plan de gestion –**

Gestionnaire : PMM

Plan de gestion – La Sagnette - Saint Hippolyte*Validé en 2013 / Phase de mise en œuvre*

=> Gestion courante : débroussaillage et surveillance du site

=> Animations nature

**90%
réalisé****La Soulsoure - Saint Hippolyte***Validé le 19 fev. 2015/ Phase de mise en œuvre*=> Gestion de la fréquentation (ganivelles 2^{ème} phase)

=> Tracé platelage validé, travaux à venir

**85%
réalisé**création d'un « sentier d'interprétation » commun
Plaquette et visite des 2 sites

Bilan de la Soulsoure

orientation de gestion	Code action	Intitulé	Année 0 2014	Année 1 2015	Année 2 2016	Année 3 2017	Année 4 2018	Année 5 2019	
conserver la patrimoine naturel	COIS01-A	Lutter contre les espèces végétales indésirables ou envahissantes	✓	✓					
	COIS01-B	Lutter contre les espèces animales envahissantes							
	COIS01-C	Adapter le traitement anti-invasions aux sites							
	COIS02-A	Mettre au point les habitats naturels		✓					
	COIS02-B	Mettre au point les habitats et abris pour les oiseaux		✓					
	COIS02-C	Mettre au point les dispositifs de sécurisation		900,00 €					
	COIS03-A	Installer des abris à oiseaux		170,00 €		170,00 €		170,00 €	
	COIS03-B	Installation de gîtes à chauves-souris		30,00 €		30,00 €		30,00 €	
	COIS04	Informez les acteurs de site sur la charte Natura 2000							
	COIS05-A	Sensibiliser les organisations compétentes aux enjeux d'occupation foncière							
	COIS05-B	Faciliter l'occupation foncière							
	COIS05-C	Élaborer un contrat avec les propriétaires							
	COIS05-D	Appeler les tracteurs							
	COIS06	Restaurer les structures en pierre hydraulique		150,00 €					
	COIS07-A	Mettre au point les prescriptions sur les files électriques							
	COIS07-B	Mettre au point les prescriptions topographiques							
	COIS07-C	Mettre au point les prescriptions paysagères				4 665,00 €			
	COIS07-D	Mettre au point les prescriptions concernant les câbles optiques			1 200,00 €				
	organiser la fréquentation	PRE08	Mettre au point les habitats naturels ou aménager les dispositifs sur un chemin		2 320,00 €	7 050,00 €			
		PRE09-A	Aménager l'accès au site		1 250,00 €				
PRE09-B		Mettre au point les accès pour les agents locaux							
améliorer l'accueil	PRE10	Restaurer la passerelle de l'ancienne Varenne		400,00 €					
	PRE11-A	Installer des signalétiques pour faciliter l'accès au grand public		2 231,00 €					
informer et sensibiliser	SIN11-B	Mobilisation et diffusion de supports de communication		690,00 €					
	SIN12	Organiser et conduire un programme d'éducation et de sensibilisation à l'environnement							
assurer la suivi et l'entretien des sites	SUR13-A	Assurer un suivi des espèces invasives							
	SUR13-B	Assurer un suivi de la végétation sur les secteurs à haute protection							
	SUR13-C	Contrôler les demandes concernant les passages autorisés		2 300,00 €					
	SUR13-D	Planifier le suivi scientifique							
	SUR14-A	Assurer un passage régulier des visiteurs des points							
	SUR14-B	Mettre au point les règlements de site							
	SUR15-A	Assurer la végétation et le remplacement des aménagements défectueux							
	SUR15-B	Subvenir à l'entretien des infrastructures des sites de gestion							
	SUR15-C	Évaluer l'entretien des sites de gestion							
	SUR15-D	Surveiller l'apparition des nouvelles espèces sur le site							
Budget total annuel				35 150,00 €	8 600,00 €	4 865,00 €	- €	200,00 €	



Bilan de la Sagnette

code opération	code action	Intitulé	2013	2014	2015	2016	2017	2018	
Conserver et améliorer le patrimoine naturel (PAT)	PAT01-A	mise en défens de FRESV	8 769,00 €						
	PAT01-B1	décompactage							
	PAT01-B2	piéçage (nettoyage de sable)							
	PAT01-B3	Échelle les fossés de Tournis Gailles							
	PAT01-B3	Restauration de la fascelle							
	PAT02-A	Evacuer les déchets anthropiques	930,00 €						
	PAT02-B	enlever ligne téléphonique							
	PAT02-C	faire enlever la ligne électrique							
	PAT02-D	enlever les débris béton							
	PAT02-E	enlever la haie en saut							
	PAT02-F	enlever les niches							
	PAT02-G	sensibiliser les acteurs et usagers							
	PAT03-A	lutter (EEE) (espèce envahissante envahissante)	1 345,00 €						
	PAT03-B	lutter contre les espèces animales envahissantes							
	PAT03-C	traitement EBI							
	PAT03-A	plateforme Empire							
	PAT03-B	aménager les talus Gailles d'Empire							
	PAT05-A1	coupe 1/10ème du Buisson (BESM) par un							
	PAT05-A2	nettoyage haies végétales							
	PAT05-A3	démoussillage							
	PAT05-B1	étude topographique et hydrologique							
	PAT05-B2	installer ouvrages hydrauliques							
	PAT05-C1	nettoyage du bouchon terminal							
	Organiser/consulter la fréquentation du public dans le respect des milieux (F) des espèces FNE	FRES01-A	fermes neiges en engins motorisés	572,00 €					
		FRES01-B	CF patin						
FRES01-A		installation ganivelle	5 100,00 €						
FRES01-B		sécurité usagers							
Améliorer l'état des connaissances et mettre en place des suivis scientifiques (SUI)	SUR01-A	inventaire les sites							
	SUR01-B	inventaire patrimoine							
	SUR01-C	inventaire chapiteaux							
	SUR01-D	inventaire patrimoine							
	SUR01-E	diffuser l'information							
	SUR01-A	suivi des oiseaux nicheurs							
	SUR01-B/C	suivi herpétologique							
	SUR01-A	renforcer les suivis scientifiques							
	SUR01-A	suivi évolution habitats naturels							
	SUR01-A	suivi évolution espèces envahissantes							
Informer et sensibiliser les acteurs et les usagers du site	SER13-A1	installer panneau information			1 200,00 €				
	SER13-A2	installer panneau information							
	SER13-B	support de communication (impression 20 000 dépliant)							
	SER14-A1	programme d'animations							
Entretien et gestion courante	SER15-A1	installer observatoire	11 403,66 €						
	SER15-A2	installer table d'orientation			11 507,58 €				
	GCS16	gestion courante							
GCS16-A2	réhabiliter les escaliers et réparer les haies			1 220,00 €					
Budget total annuel			30 122,66 €	15 600,58 €					



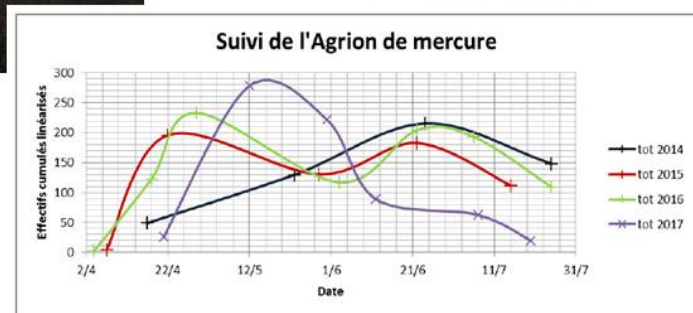
Mise en œuvre d'une mesure compensatoire en faveur de l'Agrion de Mercure
Salses-le-Château (font Dame)
plan de gestion 2017-2021

Travaux :

- ⇒ amélioration des conditions de milieu en faveur des plantes hôtes pour l'Agrion
 - > Fauchage berges
 - > entretien agouilles
- ⇒ entretien des milieux ouverts (pâturage, fauchage, etc.)
- ⇒ Suivi de la population d'Agrion (CMR) et des habitats naturels



ASF



Chantiers international Saint Laurent (du 9 au 30 sept.)

Partenariat Commune / RIVAGE / REV

3 semaines avec 10 volontaires

- ⇒ Griffes de sorcière, nettoyage de bord d'étang, aménagement d'espaces verts sans pesticide
- ⇒ Implication de nombreux partenaires MERCI!



ARNAUD DE VILLENEUVE
DEPUIS 1988

CENTRE DES
MONUMENTS NATIONAUX



Actions diverses**Ouverture de milieux sur Saint Hippolyte (El Communal) par Syndicat de débroussaillage**

Broyage et tronçonnage en complément des actions d'entretiens réalisés par Les exploitations de Laurent AMIEL (Prairies de fauches) et Roos CUKIER (Prairie de fauche + pâturage ovin)

**Actions diverses****Restructuration de la filière arboricole sur Salses-le-Château**

- ⇒ Aucune stratégie concertée de définis
- ⇒ Dans certain cas constat retournement de prairie qui peuvent aller jusqu'au comblement de zones humides
- ⇒ Courrier au DDTM 66, SAFER envoyés + relance
- ⇒ Courrier au Préfet, Ministre en cours



Mesures Agro-environnementales territorialisées – Bilan 2016 - 2017

Contexte 2016 : PAEC validé pour 2 ans avec plusieurs
partenaires sur plusieurs territoires
Budget alloué : 754 257 € dont 370 000€ pour ADV

Utilisation € (hors ADV) :

378 072 € utilisés pour 98 % de l'enveloppe dispo
(ADV) :

231 807 € utilisés pour 60 % de l'enveloppe dispo

Contrats :

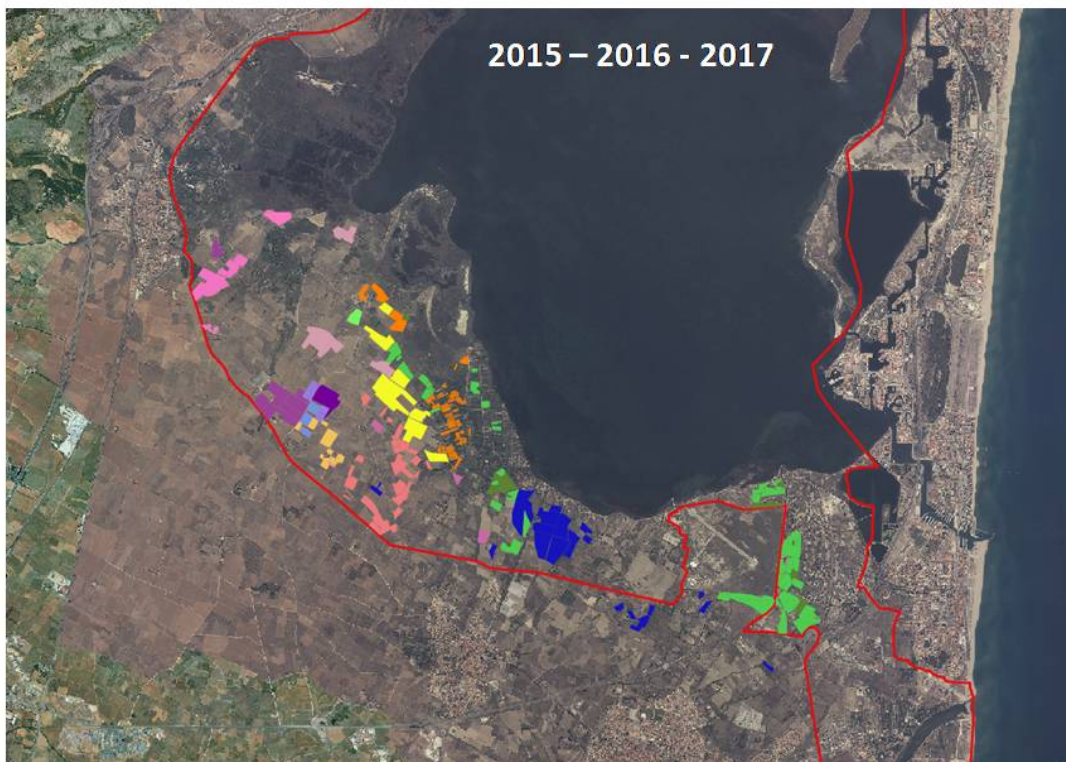
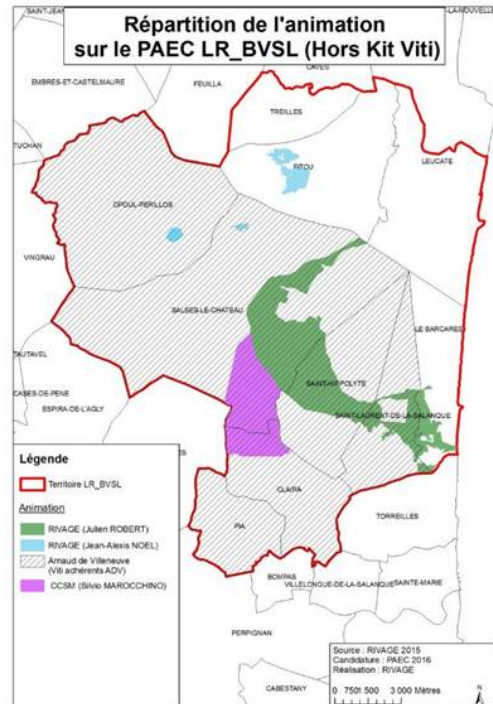
27 contrat en 2016 dont 5 en N2000 pour 18 ha
22 contrats en 2017 dont 4 en N2000 pour 32 ha

Total : 50 ha

+ Contrat Araud de Villeneuve (viticulture)

Utilisation €

76 433 € utilisés pour 20 % de l'enveloppe total





Zones Humides

Natura 2000

Suivis

Communication

Perspectives

Evaluations d'incidences

Date de réception demande information	Type de projet	Nom du pétitionnaire
08/02/2017	Rando Vélo	Cycloclub de Leucate
12/02/2017	Mondial du vent	Mairie de Leucate
16/02/2017	Circuit de course à pied Boucles de cezelli	Leucate
23/02/2017	concession plage	Torreilles
16/03/2017	LGV	BRL
10/03/2017	Réfection chemin accès pisciculture	M. DUC Les poissons du Soleil
16/05/2017	Trail les boucle de Cezelli enjambée Leucatoise	Asso Leucate
07/06/2017	Enfouissement fibre optique	CapFun Domaine Las Bousigues
01/12/2017	Projet de recalibrage du Bourdigou	PMM
04/12/2017	Comblement de zone humide	Privé

10 dossiers

Rôle RIVAGE : fourniture des données issues du DOCOB aux porteurs de projet



Zones Humides

Natura 2000

Suivis

Communication

Perspectives

Suivis

Suivis scientifiques

Espèces	Maîtrise d'ouvrage	Partenaires	Site	Principaux résultats
Sterne naine	LIFE + ENVOLL	RIVAGE	Coudalère – Le Barcarès Base conchylicole	2 sites colonisés : Base conchylicole LEUCATE / Coudalère LE BARCARES
Emyde Lépreuse Cistude d'Europe	RIVAGE	GOR	Sagnette	1 nouvel indiv. marqué (Emyde lépreuse)
Aigrette garzette	RIVAGE		Île des Sidrières - Leucate	38 nids occupés



Suivis piscicole FontDame - Salses

Maîtrise d'ouvrage : RIVAGE

Réalisation => Fédération de pêche des PO

Méthode

=> Pêche électrique + plongeur

Localisation

=> résurgence de FontDame – terrain du CdL

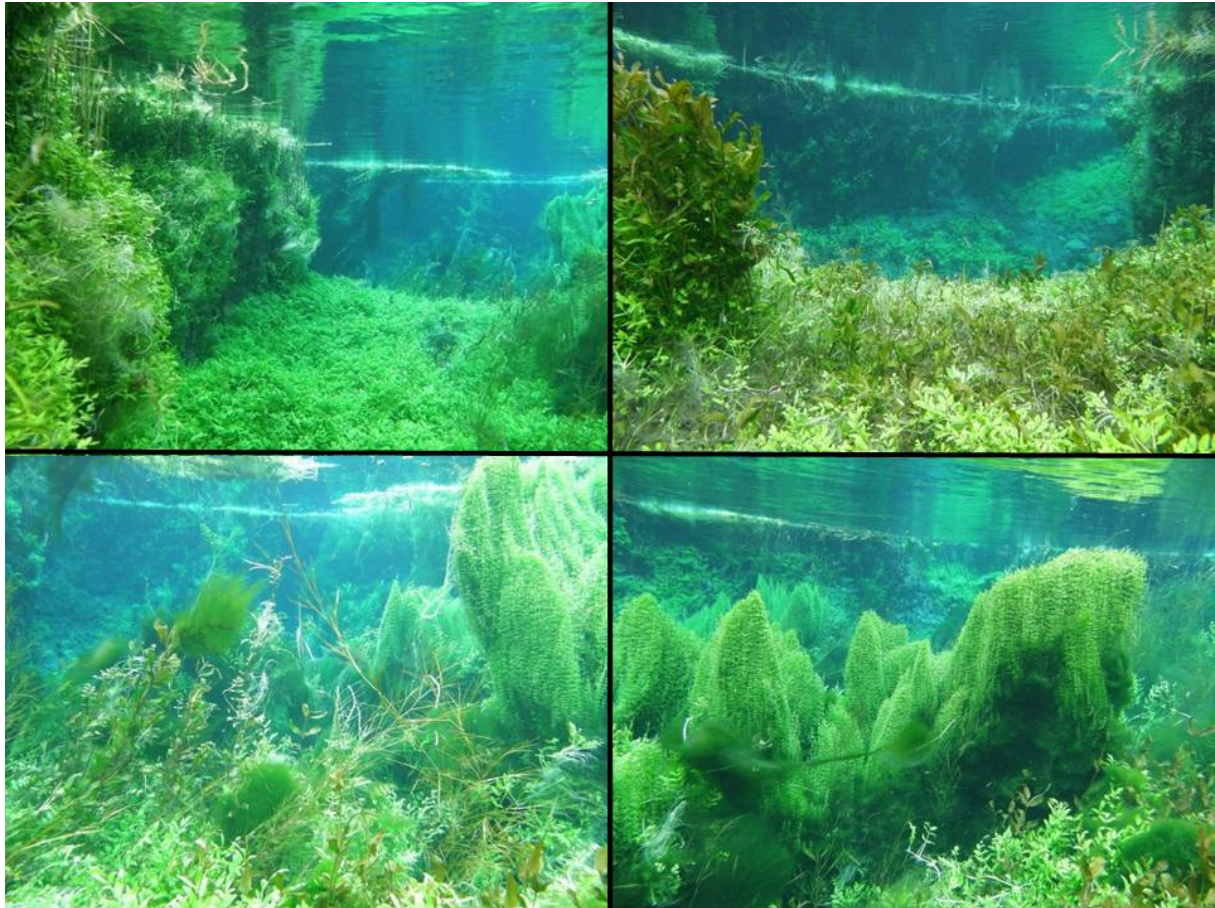
Résultats

=> Forte densité, faible diversité et faible biomasse

=> Présence du Barbeau méridional

=> Site en voie de reconstitution post incendie





Zonas húmedas

Natura2000

Súviss

Communication

Planquedives

Communication

➤ 12 sorties nature
(Aude au Nat'/LPO Aude/Labelbleu/GOR)



➤ LABELBLEU



Animation	date	Lieu	Nombre
GOR	06/07/2017	St Hippolyte	11
	20/07/2017	St Laurent	21
	22/07/2017	St Hippolyte	12
LPO Aude	11/08/2017	Salses	13
	16/08/2017	Fitou	10
	23/08/2017	Salses	6
Labelbleu	04/07/2017	Leucate	5
	18/07/2017	Le Barcarès	24
	28/07/2017	Le Barcarès	18
	04/08/2017	Leucate	4
L'Aude au Nat'	13/07/2017	Fitou	12
	03/08/2017	Fitou	10
Total			146

➤ Le Village Aucèl à Saint Laurent de la Salanque
St Laurent – septembre

➤ La Laurentine cup' – 14/05/2016



➤ Intervention IUT Perpignan

- Sensibilisation aux démarches
 - Natura 2000 / MAEc / Mesures compensatoires
 - Schéma d'Aménagement et de Gestion des Eaux
 - Stratégie de Gestion des Zones Humides
 - Plan de Gestion de la mare d'Opoul



➤ Intervention Lycée Martin Luther King

- Sensibilisation aux problématiques espèces envahissantes et gestion de la fréquentation, gestion d'espaces naturels



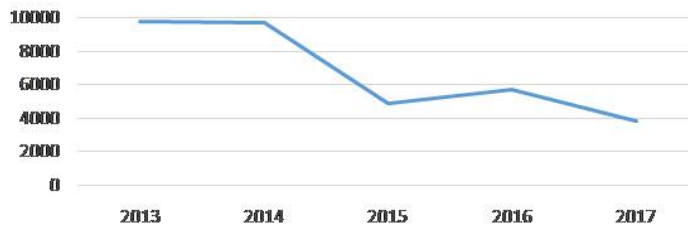
➤ Intervention Université Toulouse III

- Sensibilisation aux, gestion de zones humides
- Plan de Gestion de la mare d'Opoul



Maison de l'étang de Salses-Leucate

- en 2013 une fréquentation de 9 760 personnes
- en 2014 une fréquentation de 9 695 personnes
- En 2015 une fréquentation de 4 934 personnes
- En 2016 une fréquentation de 5 719 personnes
- En 2017 une fréquentation de 3 846 personnes



Une modernisation de la Maison de l'étang est prévue pour 2018

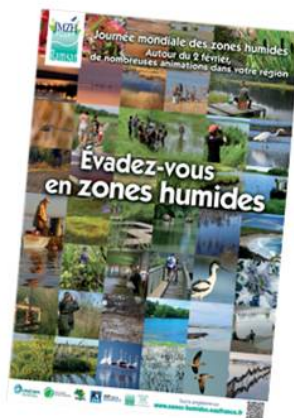


JMZH 2017

- Des animations
- Des chantiers bénévoles
- La remise du concours prairies fleuries
- Des conférences et tables rondes
- Un concours photo
- Des rencontres scientifiques



« Journées Mondiales Zones Humides » Programme 2017



Jeudi 2 Février

Conférences/Débats Port Leucate – Mairie Annexe

18h – 21h

Conférences

- L'étang de Salses-Leucate futur site RAMSAR, une zone humide d'importance internationale (~15min)
- Agriculture en zone humide et préservation de la qualité de l'eau (20 min)
- Cultiver et élever en zone humide, mode d'agriculture local et durable (20 min)

Table Ronde

- Pratiques saines et durables de l'agriculture en Zone Humide (~40min)
- Remise des prix du Concours Général Agricole des Prairie Fleuries

- Diffusion du film « Lag'Une Découverte » (7 min)

Samedi 11 Février

Chantier bénévole

10h – 12h30

Nettoyage du site de Saint-Laurent de la Salanque
En partenariat avec les Farfadets

Venez nombreux et n'oubliez pas les gants!

10h-RDV à la base nautique de Saint Laurent de la Salanque

Jeudi 2 février

Chantier bénévole – Leucate

Chantier d'arrachage de griffes de sorcière avec les élèves du lycée Martin Luther King de Narbonne.

Animation et Education à l'environnement

Des animations auprès de scolaires seront organisés **autour du 2 Février** sur les communes du territoire de RIVAGE.



Concours photo

Faites-nous partager votre vision des zones humides du littoral par une photographie!
Différents lots à gagner !

modalités d'inscription: <http://rivage-salses-leucate.org>
Participation jusqu'au **28 janvier 2016!**

Perspectives

Perspectives SGZH – Plans de Gestion

Poursuite des Actions initiées finalisation et/ou mise en œuvre



Mare d'Opoul

- Poursuite des actions
- Suivi du SDA
- Intégration de l'étude hydrique
- Étude faune / flore



Sagnes d'Opoul

- Suivi des études
- Initiation du PG



Mares de Port Leucate

- Poursuite des actions
- Suivi de la dynamique hydrique



Ilots de la Coudalère

- Mise en défens
- Poursuite de la notice de Gestion



Dépression de Ventenac

- Poursuite des actions
- Suivi de la dynamique hydrique



El Communal

- Initiation des études

Les Plans de Gestion restent la priorité de la SGZH ...

Perspectives SGZH – Actions Transversales

Poursuite des Actions initiées



Urbanisme et ZH

- Poursuite des actions
- Suivi des PLU/PLUi
- Mise à jour de l'outil



Sets de table

- Poursuite de l'action



Ragondins

- Poursuite de l'action



Ramsar

- Valoriser le label



Sentiers

- Poursuite de l'action ?

Action Transversale Maitrise foncière & Urbanisme

RIVAGE adhère à l'association SIG-LR qui permet l'accès aux données du cadastre;



- Accompagnement des communes dans la prise en compte des enjeux environnementaux, ZH, Eau, ...
- Accompagnement des communes dans la lutte contre la cabanisation
- Travail de terrain optimisé



Zones Humides

Natura 2000

Suivis

Communication

Perspectives

Perspectives Natura 2000



Répartition temps de travail en 2018

- Animation du DOCOB « Château de Salses » = 40 jours
RIVAGE animateur N2000 depuis le 9/02/2017



- Animation du Plan de gestion « Agrion de Mercure » = 10 jours



ASF

- Animation du DOCOB « complexe lagunaire de Salses-Leucate » = 172 jours



Zones Humides

Natura 2000

Suivis

Communication

Perspectives

Perspectives Natura 2000



Plan de gestion

- Mise en œuvre des derniers aménagements sur le site de la Soulsoure (St Hippolyte) par PMM



- Suivi et entretien du site de la Sagnette (St Hippolyte) par PMM



- Mise en œuvre du plan de gestion en faveur de l'Agrion de Mercure – ASF/RIVAGE : travaux de gestion + suivi

ASF



Perspectives Natura 2000 en 2018

Contrats Natura 2000

- ⇒ **Contrat de restauration d'un îlot de reproduction pour larolimicoles**
- ⇒ Mise en œuvre



- ⇒ **Contrat de restauration de prairies humides et près salés sur la commune de Salses le Château**

- ⇒ Etude préalable (habitats naturels et Agrion)
- ⇒ Préconisation de gestion

- ⇒ **Contrat de Mise en défens d'habitats naturels (près salés Med.) + sensibilisation**
- ⇒ rédaction du contrat



Perspectives Natura 2000

Actions transversales

- ⇒ Organisation de nouveaux chantiers Natures (espèces envahissantes – nettoyage, etc.)
- ⇒ Animations natures (10 sur Natura 2000 et 3 sur ZHI)
- ⇒ Mise à jour des outils pédagogiques – Maison de l'étang
- ⇒ Organisation OP Police de l'environnement inter-service – VTM + Déchets + divagation chiens sur zones à Laro-limicoles

Suivis scientifiques

- ⇒ Suivis à maîtrise d'ouvrage RIVAGE (Tortues, aigrettes, larolimicoles)
- ⇒ Suivis des herbiers sur les zones à enjeux définis



Perspectives Natura 2000 – CBN / RIVAGE

Evaluation de l'état de conservation des habitats dunaires

➤ Contexte réglementaire



- Directive européenne Habitats, Faune, Flore : rend **obligatoire** l'évaluation au **niveau biogéographique**



- Droit français : évaluation à l'échelle du site

➤ Etat de conservation?

« Effet de l'ensemble des **influences** agissant sur un **habitat naturel** ainsi que sur les **espèces typiques** qu'il abrite, pouvant affecter à long terme sa répartition naturelle, sa structure et ses fonctions, et la survie des espèces typiques [...] »

Perspectives Natura 2000 – CBN / RIVAGE

Evaluation de l'état de conservation des habitats dunaires

➤ Comment évaluer l'état de conservation?

- 3 grands **paramètres** : évolution de la surface, structure et fonctions, perspectives futures
- Dans chaque paramètre, plusieurs **indicateurs**
- Système de **notation**

➤ Valeurs des paramètres : système des feux tricolores

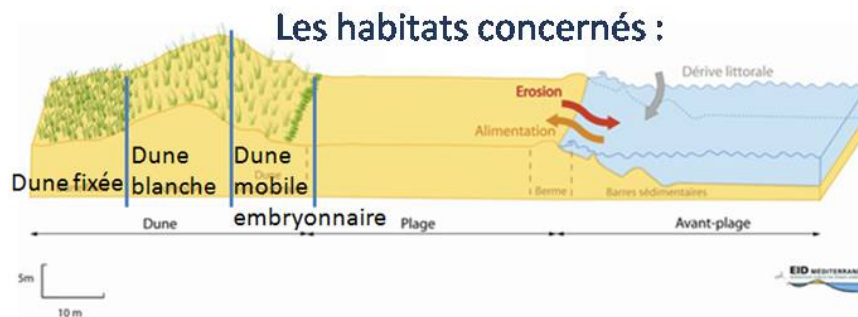
Favorable

Défavorable inadéquat

Défavorable mauvais

En **bon état** si **tous** les paramètres sont classés comme **favorables**

Perspectives Natura 2000 – CBN / RIVAGE



➤ Pourquoi ces habitats?

- Habitats **d'intérêt communautaire**
- Fortes pressions humaines
 - **Meilleure connaissance du site (18 jours terrain) via les écosystèmes qui le compose : permet à l'opérateur de prendre des décisions de gestion pertinentes.**

Perspectives Natura 2000

Evaluation du DOCOB Complexe lagunaire de Salses-Leucate

Pourquoi ?

=> Obligation réglementaire après 6 ans d'animation

Par qui ?

Par **Aloyse MARTINGE** (Stage RIVAGE / M2 - 5,5 mois)
En concertation avec les acteurs / DDTM 66

Comment ?

Cahier des charges DREAL Midi Pyrénées
(à l'échelle du site, standardisation)

Le Document DOCOB N2000

L'état des **populations et habitats** (si possible)

La mise en œuvre

L'animation



Zones Humides

Natura 2000

Suivis

Communication

Perspectives

Opportunités 2017 ...

... vos Remarques, Attentes et Suggestions ?

Syndicat Mixte RIVAGE Salses-Leucate

Julien ROBERT - Chargé de mission Natura 2000

04.68.40.51.08 julien.robert@mairie-leucate.fr

Jean-Alexis NOEL - Chargé de mission Zones Humides

04.68.40.49.72 jean-alexis.noel@mairie-leucate.fr



MERCI pour votre implication....



Gestion des
Zones Humides
périphériques à l'étang de
Salses-Leucate

Visitez la page du syndicat RIVAGE :

<http://www.rivage-salses-leucate.fr>